



PROJECTE INTERCUTURAL
PER A GENT GRAN I COL·LECTIU DE
MENORS MIGRATS NO ACOMPANYATS:
EL SEU CANVI I DESENVOLUPAMENT

Índex

Resum	3
1. Introducció	4
1.1 La realitat dels <i>menors no acompanyats</i> a Catalunya.....	5
2. Objectius.....	6
2.1 Població diana.....	7
a) Residents	
b) Menors no acompanyats	
3. Metodologia.....	8
3.1 Desenvolupament del projecte: Les seves fases.....	9
4. Resultats: Millores en l'eficàcia, eficiència i aplicabilitat en el sector.....	16
5. Conclusions.....	20
6. Referències bibliogràfiques:	24
7. Annexos.....	25

Resum.

El treball que exposem a continuació es el resultat d'una experiència intergeneracional i intercultural que s'ha realitzat nostre centre durant l'any 2019. Es tracta d'apoderar a les persones grans per enfortir les xarxes comunitàries, en aquest cas amb joves migrants que estan sols.

El projecte parteix d'una realitat al nostre país, l'arribada de menors no acompanyats procedents del nord d'Àfrica; que va sacsejar la societat, generant controvèrsia i debat. La nostra premissa va ser per una banda donar a conèixer la realitat d'aquesta situació a les persones que formen part de la residència: gent gran, treballadors i familiars. I per un altre, desestigmatitzar a aquest col·lectiu facilitant la seva integració mitjançant un treball en equip amb els residents.

1. Introducció.

El nostre centre es va inaugurar al juny del 2004 i es tracta d'una residència que ha desenvolupat un model d'atenció centrada en la persona, fet que ens ha ajudat a ser un referent de qualitat assistencial en el sector.

Des del nostre inici sempre ens hem compromès a que les persones es sentin com a casa i puguin desenvolupar la seva vida segons els seus costums i hàbits. Per aquest motiu es realitza un pla d'atenció i vida personalitzat basat en diferents entrevistes, valoracions dels professionals i la història de vida del resident.

Sempre compromesos amb la consciència social, col·laborem amb projectes intergeneracionals i diverses teràpies (com musicoteràpia, gossos, art-teràpia, etc..) amb la finalitat d'aportar experiències innovadores i enriquidores que ajudin a millorar la qualitat de vida dels participants.

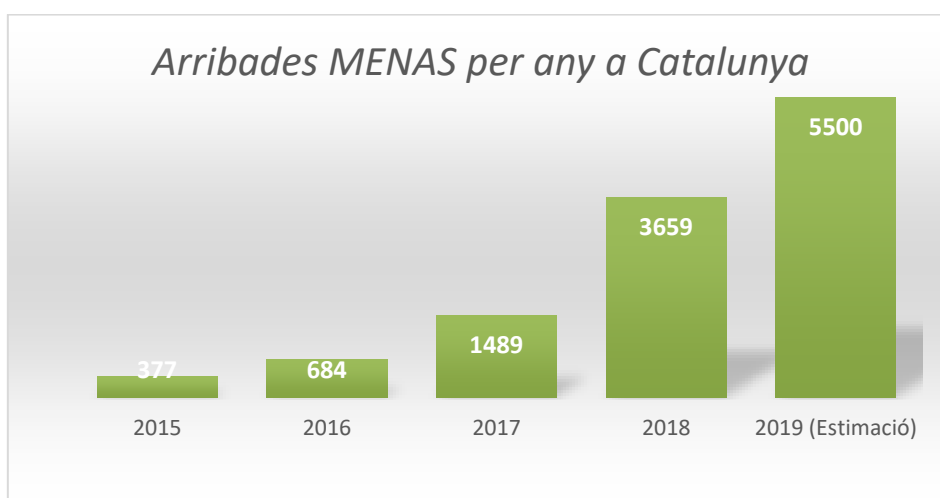
L'idea del projecte neix arrel d'una de les reunions que es realitzen semestralment al nostre centre, on els residents poden exposar les seves idees, preferències i inquietuds per planificar activitats que siguin del seu interès. Els darrers mesos va sortir al taller de premsa que realitzem diàriament el tema del fenomen dels menors estrangers no acompanyats a Catalunya, aquest és un tema d'actualitat i polèmic i vam veure que estaven interessats en realitzar activitats amb persones migrades. Arrel del interès que es va observar per part del equip interdisciplinari, es va pensar en implementar un nou projecte basat en la interculturalitat, amb la gent gran i els menors no acompanyats (MENAs). Els joves del CRAE, tutelats per la Direcció General d' Atenció a la Infància i l' Adolescència (DGAIA) van compartir espai d'interacció comú basat en grups de conversa, acompanyament i diversos tallers.

El nostre Projecte Intercultural respon a la necessitat d'integració d'un col·lectiu estigmatitzat i molt present a la nostra societat, que representa un percentatge de persones que envelliran en el nostre territori, i a la vegada, permeti que les persones grans connectin amb les seves vivències passades i amb la realitat del moment.

1.1 La realitat dels *menors no acompanyats* a Catalunya

L'arribada de menors estrangers no acompanyats a Catalunya manté el seu creixement. En els dos primers mesos de 2019, van arribar 429 joves, un 36,6% més respecte al mateix període de l'any anterior, segons les dades de la Generalitat.

La Generalitat estima que al voltant de 5.500 menors que viatgen sols des del seu país —la majoria són nois marroquins— arribaran aquest 2019 a Catalunya, la segona comunitat autònoma en acolliments. És un 50% més que les 3.659 arribades del 2018. En els últims anys, les xifres s'han anat duplicant anualment: 377 al 2015, 684 al 2016 i 1.489 al 2017.



Font: Departament de Treball, Afers Socials i Famílies

Catalunya sempre ha estat destí de joves no acompanyats. No és un fenomen nou, però sí en aquestes dimensions. Aquest fet ha provocat, en gran part de la societat, molts prejudicis i una gran estigmatització sobre aquest col·lectiu, a vegades provocat per les notícies que es publiquen als mitjans de comunicació.

S'ha de tenir en compte que la principal font d'informació de les persones grans del nostre centre ve donada pels mitjans de comunicació, un dels motius pels quals vam pensar en realitzar el projecte amb el col·lectiu dels menors no acompanyats.

2. Objectius.

L'objectiu principal del nostre projecte és incrementar la participació i sentiment d'utilitat dels residents mitjançant la creació de relacions interpersonals i intergeneracionals.

Els objectius específics són:

- Treball per la interacció i acompanyament.
- Donar a conèixer la realitat dels joves no acompanyats a Catalunya.
- Eliminació dels possibles prejudicis dels residents.
- Coneixement sobre el funcionament dels centres residencials per a gent gran (desestigmatització dels centre residencials).
- Intercanvi lingüístic (importància del català) i cultural.
- Millora en l'atenció a la dependència i promoció de l'autonomia personal.
- Enfortiment de les xarxes comunitàries.
- Diversificació i augment d'atenció i acompanyament.
- Interacció de les persones amb la comunitat.

2.1 Població diana.

a) Residents:

Arrel de les entrevistes de coneixement passades als possibles participants, es van seleccionar una mostra de 25 persones que, per la seva historia de vida i les seves característiques personals, estaven interessades en participar en el projecte. També es va tenir en compte els resultats dels qüestionaris que es van passar a residents i familiars abans de realitzar el projecte (*Veure annex*).

b) Menors No Acompanyats:

La selecció dels menors va anar a càrrec del personal del CRAE, concretament per les educadores socials i el Director.

Van tenir en compte les seves característiques personals i predisposició per col·laborar amb la gent gran. Van seleccionar una mostra de 6 nois dels 16 que alberga. Aquets nois van començar i finalitzar el projecte amb un bon desenvolupament.



Explicació de l'arribada a Catalunya pels Joves del CRAE.

3. Metodologia.

A partir dels resultats obtinguts de les entrevistes i enquestes sobre les activitats del centre, i de l'interès dels residents sobre causes socials, vam contactar amb centres educatius per aconseguir una col·laboració. Vam cercar entitats que treballessin amb menors no acompanyats o refugiats, però després de contactar i concertar varies entrevistes, no vam trobar la manera per fer una col·laboració (horaris, viabilitat, perfil dels participants..). Aleshores, i amb algunes dificultats per la Llei de Protecció de Dades, vam contactar amb el CRAE. Aquest centre de menors, es va prestar a col·laborar amb nosaltres.

La nostra metodologia

Realitzar un projecte intercultural i aconseguir un benefici per els nostres usuaris i joves no acompanyats requereix una metodologia especialitzada.



3.1. Desenvolupament del projecte i les seves fases:

El projecte intercultural es compon de diverses parts: la posada en marxa de la idea, l'execució de la mateixa i els resultats. En total s'han implicat més de 50 persones per fer-ho realitat.

A continuació passem a detallar les fases del projecte:

Primera fase: Presentació del projecte i coneixement de la realitat

Va consistir en l'explicació del projecte als residents i immersió en la realitat actual sobre el menors no acompanyats que arriben a Catalunya.

Per porta-ho a terme es van fer les següents activitats:

- Entrevistes als residents

Conèixer al resident és una acció que es porta a terme des de l'ingrés. És important tenir consciència sobre les arrels personals i el coneixement que tenen sobre l'actualitat migratòria.

Les entrevistes que es va passar recullen informació bàsica sobre el resident i es componen de dues parts diferenciades:

- Coneixement de la seva història de vida i arrels.
- Coneixement sobre l'actualitat i situació actual a Catalunya.

Entrevista Usuaris – Projecte Intercultural

Nom:		
Edat:	Sexe:	Estat Civil:
Lloc de naixement:	Professió:	Nivell d'estudis:

LES SEVES ARRELS:	
Ha viscut en altres països?	
En cas afirmatiu, en quants països ha viscut?	
Com recorda la seva infància?	
De què treballava?	
Va a treballar amb gent de altres països?	
Ha emigrat vostè o la seva família?	
Observacions:	
EL NOSTRE PROJECTE:	
Que pensa del moviment migratori de Barcelona?	
Li preocupa la situació actual?	
Que li semblaria que gent novvinguda vingués a impartir tallers?	
L'agradaria participar en un projecte amb joves immigrants?	
Pensa que vostè pot contribuir a la integració de aquest col·lectiu?	
L'agradaria conèixer altres cultures?	
Observacions:	

Disposar d'aquesta informació ens van permetre saber si el fet de haver nascut en un altre país d'haver migrat en la seva vida era quelcom que comportaria una visió diferent a la resta que no ho havia fet.

- Visualització del reportatge: “Menors lluny de casa” – de Josep París.

Vam observar i analitzar, a partir d'un reportatge en profunditat sobre els menors migrats que arriben sols a Catalunya, la importància de connectar amb la realitat del moment. A partir del documental vam conèixer el seu dia a dia, a cara descoberta, i vam recollir les veus dels agents implicats: administracions, educadors, entitats, sindicats, advocats, metges forenses i Mossos d'Esquadra.

Per part dels residents, mostrar el fenomen MENA des d'una perspectiva diferent, va donar pas a un sentiment d'empatia generalitzat. La majoria de les persones que viuen al nostre centre estava desitjant que comences el projecte per ajudar, sobretot, a aquells joves i menors migrats no acompanyats, amb els que molts es sentien identificats.

- Introducció del moviment migratori i el fenomen MENA.

Es va preparar una presentació amb informació actualitzada sobre els menors no acompanyats en Catalunya. Les dades van ser facilitades pel Departament de Treball, Afers Socials i Famílies.

Seguidament, es va obrir un debat sobre el tema on els residents i familiars van donar el seu punt de vista. Alguns participants que s'havien seleccionat en un primer moment no van voler continuar, per altra banda hi van haver d'altres que van voler afegir-se.

- Implementació del projecte.

Un cop teníem als participants del projecte i un perfil definit de cadascú, vam signar un conveni de col·laboració entre les dues entitats. És el moment de començar a implementar el projecte.

Abans de la posada en marxa del nostre projecte ens vam reunir primerament amb una de les educadores del centre residencial dels joves on vam ensenyar-li les instal·lacions, les activitats que realitzem i la dinàmica del centre.

La segona reunió va a ser amb el director del CRAE i ens va a presentar la seva entitat i la seva forma de treballar. Va parlar del perfil dels nois que havien escollit per participar en el Projecte Intercultural i vam aprofitar per agendar els tallers i activitats.

**Segona fase: Trobades gent gran – menors no acompanyats:
Integració i participació dels residents.**

TREBALL DE LES SESSIONS DEL PROJECTE	
INTEGRACIÓ	Les primeres sessions anaven adreçades a donar a conèixer el projecte als participants. Les famílies també van col·laborar.
HISTORIES DE VIDA	La realització d'entrevistes entre participants. Parlar de migració i conèixer la història de vida dels usuaris.
ESTIMULACIÓ COGNITIVA	Tallers en grup i parelles per a la millora de la comunicació i llenguatge de tots dos col·lectius.
MENTORING ALS JOVES	Treball sobre les aspiracions dels joves i com afrontar estar en aquesta situació. Realitzat per la gent gran del centre.
TREBALL SOCIOLABORAL	El moment de complir els 18 anys marca el canvi, perspectives de futur sent els residents de gran ajuda.
SORTIDA AL CRAE	Vam tenir la possibilitat de visitar el seu centre i veure on viuen. els residents ho van gaudir.
FINALITZACIÓ DEL PROJECTE	Conclusió del projecte, valoració de l'experiència i reforç positiu dels participants.

Les trobades van començar a realitzar-se a partir de les preferències dels participants, realitzant sessions d'una hora i mitja en horari de las activitats del centre. Els participants del projecte es van trobar per primera vegada en el nostre centre.

Totes les sessions d'aquesta segona fase es van realitzar al nostre centre, aprofitant diferents espais (sala d'informàtica, cine, sala d'activitats, jardí..).

Les primeres sessions es van centrar en realitzar activitats per fomentar la acollida i integració dels participants, amb l'objectiu de familiaritzar-se amb el projecte i crear sentiment d'unió.

Els menors van poder conèixer als residents, les instal·lacions del centre, la seva dinàmica i veure com treballem, mitjançant l'explicació de les fases que seguim per aconseguir un bon pla d'atenció individual pels nostres grans, que ens serveix per poder posar en pràctica una assistència personalitzada basada en els seus costums i hàbits.

En la següent sessió, el director del CRAE va realitzar una xerrada de presentació de la seva entitat davant dels residents i familiars. Seguidament van ser els nois els encarregats de presentar-se, mitjançant un PowerPoint, on vam poder conèixer els seus orígens i el seu recorregut fins arribar a Barcelona.

Per altra banda, els joves van visualitzar el documental, considerat un reportatge integrador, i van mostrar-se en desacord amb la imatge que es dona d'ells, i els prejudicis que es poden generar. Tots van coincidir en que ells mateixos treballen per que aquesta imatge sobre ells canviï, acabar amb els prejudicis i la generalització que es fa sobre el col·lectiu.

Donats els bons resultats de les dues primeres sessions, vàrem decidir començar a establir relacions interpersonals entre ells (gran-jove), es aleshores on van poder conèixer de manera autobiogràfica la història de vida de cadascun d'ells. Aquesta recollida d'informació es va realitzar mitjançant unes entrevistes que tenien pautaades.

Un cop establert el vincle entre ambdós col·lectius, a partir de relacions d'ajuda mútua i observant-ne una retroalimentació entre joves i gent gran, es va procedir a realitzar activitats que fomentessin el llenguatge, estimulació col·lectiva i treball de *mentoring*, impartit pels nostres grans.

En les sessions anteriors els nois havien manifestat la seva preocupació envers el seu futur, per aquest motiu es va plantejar la idea de facilitar un espai de conversa on ells poguessin explicar les seves expectatives i objectius a nivell acadèmic i laboral. La gent gran del nostre centre van portar el fil de la conversa, aportant consells i experiències. Sempre monitoritzats pels educador dels dos centres. Aquesta activitat es va realitzar en dues sessions.

També es van realitzar jocs de taula, de paraules, endevinalles, etc. impartits per la nostra educadora i amb el reforç de les educadores del centre dels menors, que van afavorir el vincle entre els participants.

Totes les sessions van acabar amb un berenar on es van degustar productes dels països d'origen dels nois i del nostre territori.

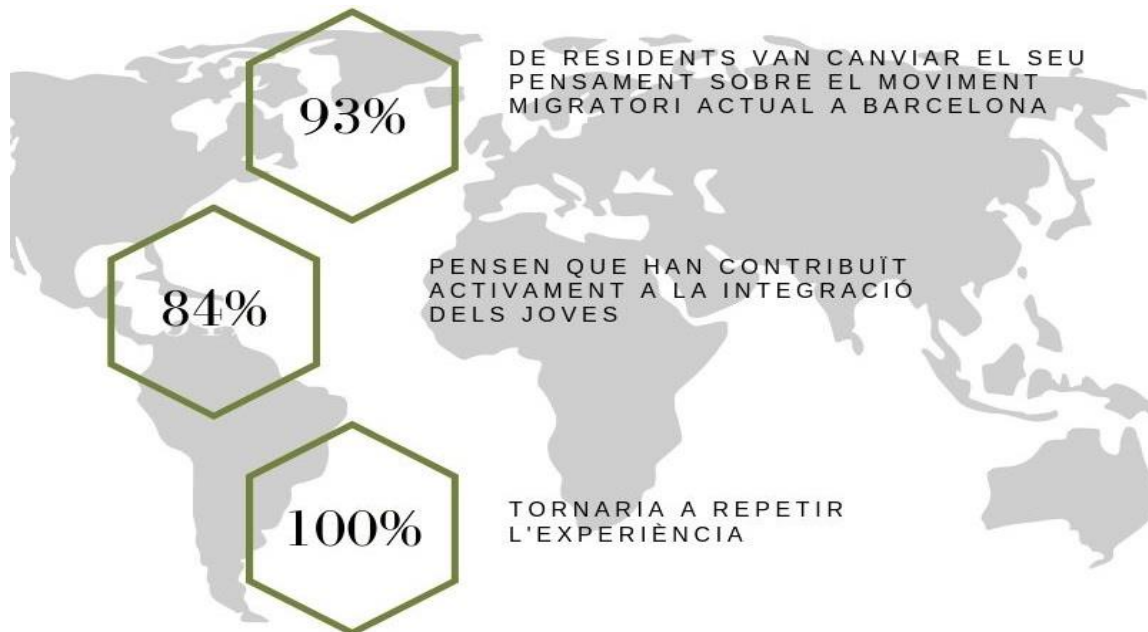
Tercera fase: Finalització del projecte: el canvi generat en els participants.

Els participants del nostre centre van tenir la oportunitat de visitar el centre residencial d'acció educativa per conèixer on viuen els nois, en aquesta sortida van participar 5 residents i diferents professionals del equip interdisciplinari del centre (educadora social, coordinador de serveis i gerocultora).

En la següent sessió es van passar les entrevistes de tancament de projecte per veure si la seva idea inicial envers al moviment migratori i els menors no acompanyats a Catalunya havia variat. També vàrem passar enquestes de satisfacció per obtenir les seves percepcions envers al projecte.

El com s'ha fet la cloenda del projecte intercultural ha estat una de les claus. Les últimes 4 sessions s'han dedicat a treballar actuacions de futur, la valoració de l'experiència, i la mostra dels resultats als propis participants i familiars.

Cal destacar que la popularitat del projecte a la residència ha anat augmentant. Tal i com es pot veure en els resultats, els propis participants del projecte han vist una evolució en ells mateixos. La participació de la gent gran del centre, la seva implicació i el sentiment d'utilitat, ha augmentat considerablement i el treball en equip per part de tots ha fet que s'aconseguissin totalment els objectius plantejats.



4. Resultats: millores en l'eficàcia, eficiència i aplicabilitat en el sector.

Els resultats obtinguts mostren un canvi positiu en l'eliminació dels prejudicis envers els menors no acompanyats per part dels residents, familiars i treballadors perquè encara que el projecte es va orientar per millorar la qualitat assistencial dels nostres grans, son moltes les persones que arrel de conèixer els nois han variat la seva manera de veure als menors no acompanyats.

Eficàcia: Acompanyament, autoestima i capacitats, estimulació cognitiva aconseguint objectius.

L'acompanyament als residents participants del projecte per altres professionals s'ha situat en 1 per cada 4 participants. D'aquesta manera, ha augmentat l'acompanyament d'atenció directa als altres residents que no participaven al projecte, ja que una mitjana de 37 persones estaven ateses per professionals d'ambdues entitats a les sessions.

L'estimulació cognitiva dels residents en les trobades s'ha portat a terme a través de les activitats i *mentoring* als joves sobre circumstàncies personals i professionals i millora del llenguatge.



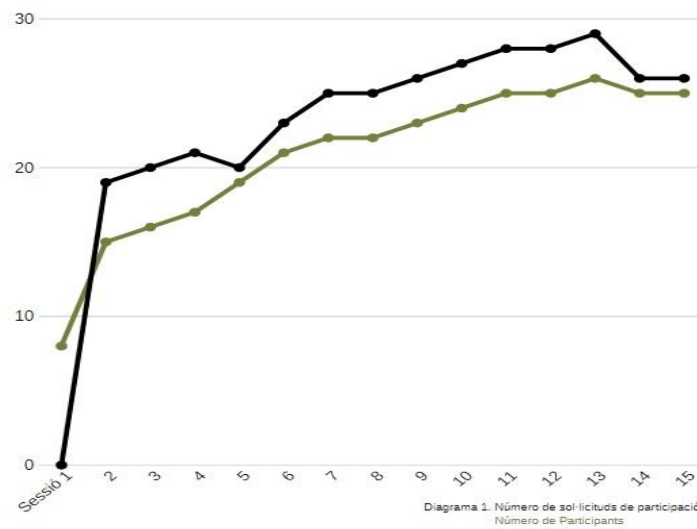
Eficiència: Implicació i augment de participació de la gent gran.

L'assistència educadors socials del centre residencial d'acció educativa i l'aportació del nostre equip interdisciplinari a les sessions, van facilitar la connexió i la integració entre els participants d'ambdós col·lectius.

Després de la feina de conscienciació prèvia al projecte, les primeres sessions van servir per establir vincles i fomentar el treball en equip. Abans de realitzar la segona sessió, ja havíem rebut 17 sol·licituds de residents i familiars per incorporar-se al projecte, els hi semblava una gran iniciativa per part del centre.

D'aquestes sol·licituds, un 64% eren de persones que a priori, s'havia descartat la seva participació per deteriorament cognitiu (MEC <22) o pel seu propi desinterès quan se'ls hi va exposar la idea.

Per altra banda, un 30% de la mostra de residents van rebutjar participar per diferents qüestions personals (rutines i hàbits, idees..).



Les dades reflecteixen la bona acollida del projecte, mostrant en els resultats el canvi de pensament cap al projecte intercultural. El número de participants es va incrementar notablement, a partir de les activitats creatives i centrades en la persona.

Des de la primera sessió, i malgrat els prejudicis inicials, es va donar un augment de la participació activa on l'entorn comunitari esdevé també un recurs d'intervenció on els joves i la gent gran comparteixen un espai d'interacció.

Aplicabilitat en el sector: La importància de projectes que augmenten l'estimulació i el sentiment d'utilitat dels residents.

Com a conseqüència de la bona acollida, viabilitat del projecte i l'èxit del mateix, es contempla la possibilitat d'adaptar-ho a altres col·lectius en situació de vulnerabilitat i diferents espais (Centres de dia, domicilis, espais socials...) i la col·laboració de noves entitats.

Les enquestes als participants del projecte un cop finalitzat confirmen que estarien disposats a tornar a participar en més activitats d'àmbit social. Els residents han valorat positivament que haguéssim portat a terme una idea que va sorgir d'ells mateixos i adaptada segons les seves necessitats.

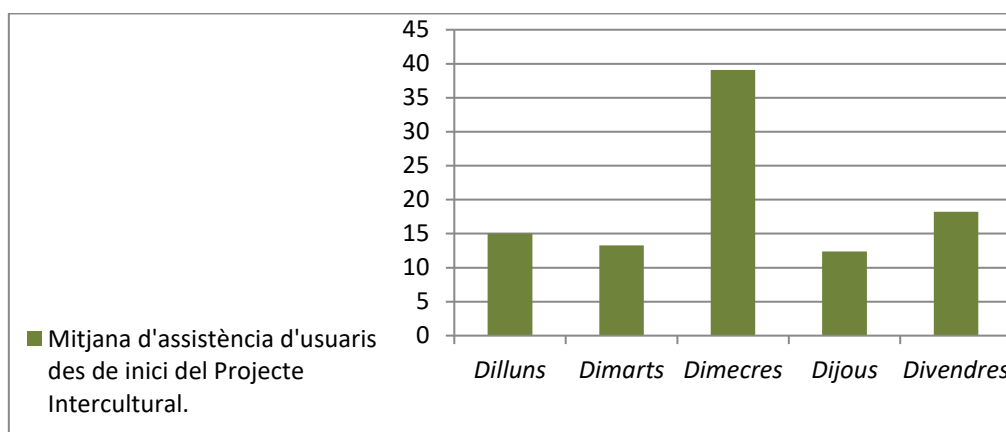
Per part nostre, hem creat situacions i activitats el més personalitzades possibles per a cada resident a mida que avançaven les sessions.



5. Conclusions.

El seguiment continuat de les dades exposades a l'apartat anterior, sumat a la comparació de les enquestes abans del projecte i després de portar-lo a terme, junt amb el feedback rebut per residents, familiars, menors no acompanyats i treballadors d'ambdues entitats ens mostra que:

- El projecte intercultural ha augmentat la satisfacció, autoestima y sentiment d'utilitat de tots els participants.
- Els dies de projecte, la participació envers les activitats del centre va augmentar d'un 32% a un 78%. Comparat amb l'assistència a les activitats programades la resta de dies, com podem veure a la següent taula:



- Les persones grans que van emigrar com a mínim un cop a la seva vida, es van comprometre des del principi (1^a sessió) del projecte. Per altra banda, les persones grans que no havien emigrat es van mostrar més reticents a participar.
- L' acceptació i la opinió sobre el projecte i el fenomen dels menors estrangers no acompanyats per part dels residents, familiars i treballadors ha variat considerablement a mida que el projecte s'ha anat

desenvolupant, trencant amb prejudicis cap a aquest col·lectiu. Per altra banda, els residents del nostre centre es mostren interessats a participar en més projectes on siguin protagonistes i recolzin la integració d'algun altre col·lectiu.

Els diferents perfils dels participants que es van afegir en conjunt amb les entrevistes i enquestes que s'anaven completant abans d'incorporar-se, han fet que s'anessin adaptant i personalitzant les activitats a ells, mitjançant el desenvolupament d'aquest treball es pretenia obtenir informació relativa als efectes i canvis que es produïen en els participants del projecte, tant del nostre centre com del centre residencial d'acció educativa.

Des de la residència, les dades recollides pels col·laboradors del projecte indiquen que les opinions dels professionals, familiars i atenció indirecta en relació al projecte reflecteixen un canvi: plena acceptació del projecte, bona col·laboració en ell i opinió positiva sobre el fenomen MENA, passant d'un 5,2 de mitja a un 9,3 en la seva acceptació. En altres paraules, els canvis efectuats es podrien considerar eines per ajudar a que els participants i no participants entenguin l'atenció "des de la perspectiva de les persones que recolzen".

El progrés cap al canvi cultural associat al nostre treball requereix, per tant, la implantació i consolidació d'intervencions que afecten a àrees molt diverses de la nostra feina. Aquestes intervencions s'han de basar en els recursos i entorns adients que promoguin que tothom s'impliqui: gent gran, professionals, responsables institucionals, investigadors i familiars.

Aquest treball és una aportació en aquest sentit. El Projecte Intercultural precedeix a d'altres posteriors, constituint un pas més en un itinerari d'integració entre la generació del coneixement i la seva aplicació per a la millora de les pràctiques professionals de persones de centre gerontològics.

Professionals implicats:

El nostre projecte s'ha basat en el treball interdisciplinari i la cooperació d'ambdues entitats. Aportant el coneixement de les diverses disciplines en totes les fases del projecte.

Per part de el centre d'atenció d'acció educativa han participat dos professionals: El director (explicació de la seva entitat) i dues educadores socials. Per part nostre, els col·laboradors del projecte han estat: Directora del centre, coordinadors de serveis, treballadora social, educadora social i gerocultores. En algunes fases del procés s'ha comptat amb la opinió i perspectiva de la psicòloga i terapeuta ocupacional del centre.

Famílies:

Les famílies van a ser part del projecte des de l'inici: la majoria de familiars dels participants van mostrar el seu acord en tot moment. A mesura que el projecte avançava, altres familiars es van interessar en poder col·laborar i a conseqüència es van afegir més participants (residents). A conseqüència, la seva opinió vers aquest col·lectiu es va veure reforçada positivament.

Entitats:

En un inici es van cercar organitzacions que treballaven amb col·lectius de persones migrades. Arrel de varies entrevistes amb entitats i la impossibilitat de trobar un perfil idoni per portar a terme el projecte, vam començar a contactar amb CRAEs del Barcelonès. La col·laboració del centre residencial d'acció educativa ha estat clau per portar a terme aquest projecte ja que participants i professionals de l'entitat han col·laborat activament des de l'inici.

Context:

L'entorn sobre el que ha girat el projecte s'ha vist contextualitzat tant per defensors com detractors. Com ja s'ha explicat, la situació que viu Catalunya en els últims temps condicionava aquest treball des del seu inici. S'ha demostrat que malgrat partint d'un context negatiu, la pràctica i coneixement de la realitat ha millorat la imatge d'aquest col·lectiu, tant pels professionals, familiars i participants. Tanmateix, els menors han conegut la realitat dels centres assistencials per a gent gran i l'atenció especialitzada que reben en el nostre centre.

Actuacions de futur:

Havent demostrat que les activitats que es realitzen amb un altre col·lectiu, sent aquest escollit pels propis residents de la residència augmenten el sentiment d'utilitat, millora el treball en equip i on l'assistència a les activitats del centre s'ha vist incrementat considerablement per la novetat i l'interès que ha despertat el tema dels menors estrangers no acompanyats.

S'estableix com punt a tractar en la propera reunió semestral entre educadors socials i residents, escollir un nou col·lectiu amb el qual treballar per a millorar la seva participació i qualitat assistencial. Aquest treball servirà també per al centre residencial d'acció educativa dels menors i tot el que vulgui accedir a ell com exemple d'integració de dos col·lectius totalment diferents.

6. Referències bibliogràfiques:

- Quiroga, V. i Sòria M. (2010). Los y las menores migrantes no acompañados/as: entre la indiferencia y la invisibilidad. Educación Social, 45, 13-35. Recuperado de:
<http://www.raco.cat/index.php/EducacioSocial/article/viewFile/208579/369359>
- Programa de mentoria i acolliment familiar per joves migrats sols - 25 de juliol de 2019 (Generalitat de Catalunya – Departament de Treball, Afers Socials i Famílies).
- Entitats Catalanes de Acció Social (ECAS)
<https://acciosocial.org/entitats-associades/entitats-associades-a-ecas/>
- Residenciés Grup Atlàntida
<http://residenciesgrupatlantida.cat/es/>
- VilaWeb Noticia:
<https://www.vilaweb.cat/noticies/mena-repte-futur-joves-tutelats/>
- TV3.cat reportatge: 30 Minuts – Josep París
<https://www.ccma.cat/premsa/menors-lluny-de-casa-a-30-minuts/nota-de-premsa/2887234/>
- La situació dels menors migrats sense referents familiars a Catalunya – SÍNDIC – EL DEFENSOR DE LES PERSONES
http://www.sindic.cat/site/unitFiles/5630/Informe%20menors%20migrants_set18_cast_def.pdf

7. Annexos:

Entrevista Residents – Abans – Projecte Intercultural

Nom:		
Edat:	Sexe:	Estat Civil:
Lloc de naixement:	Professió:	Nivell d'estudis:

LES SEVES ARRELS:	
Ha viscut en altres països?	
En cas afirmatiu, en quants països ha viscut?	
Com recorda la seva infància?	
De que treballava?	
Va a treballar amb gent de altres països?	
Ha emigrat vostè o la seva família?	
Observacions:	
EL NOSTRE PROJECTE:	
Que pensa del moviment migratori de Barcelona?	
Li preocupa la situació actual?	
Que li semblaria que gent nouvinguda vingués a impartir tallers?	
L'agradaria participar en un projecte amb joves immigrants?	
Pensa que vostè pot contribuir a la integració de aquest col·lectiu?	
L'agradaria conèixer altres cultures?	
Observacions:	

Entrevista Joves – Abans – Projecte Intercultural

Nom:	Sexe:	Estat Civil:
Edat:		
Lloc de naixement:		

LES SEVES ARRELS:	
Quan va a arribar a Barcelona?	
En quants països ha viscut?	
Com recorda la seva infància?	
Que raons li van portar a emigrar?	
Ara mateix, quina trajectòria professional l'agradaria seguir?	
Observacions:	
EL NOSTRE PROJECTE:	
Havia estat alguna vegada en un centre residencial?	
Que li semblaria fer activitats amb els nostres residents?	
Pensa que vostè pot contribuir a millorar la qualitat assistencial dels nostres residents?	
L'agradaria participar en un projecte amb els nostres residents?	
L'agradaria conèixer altres cultures?	
Observacions:	

Entrevista Residents – Després – Projecte Intercultural

Nom:		
Edat:	Sexe:	Estat Civil:
Lloc de naixement:	Professió:	Nivell d'estudis:

EL NOSTRE PROJECTE:	
Que pensa del moviment migratori de Barcelona?	
Li preocupa la situació actual?	
Que li ha semblat que gent nouvinguda vingués a fer tallers?	
Li ha agradat participar a un projecte amb joves migrants?	
Pensa que vostè ha contribuït a la integració d'aquest col·lectiu?	
Li sembla que s'ha fet un treball en equip?	
Observacions:	
EL SEU FUTUR:	
Li agradaria que els menors no acompanyats continuessin venint?	
Creu que ha intervingut en la seva inserció sociolaboral?	
Li agradaria participar en algun altre projecte de integració?	
Observacions:	

Entrevista Joves – Després – Projecte Intercultural

Nom:

Edat:

Lloc de naixement:

Sexe:

Estat Civil:

EL NOSTRE PROJECTE:	
Quina ha estat la seva primera impressió?	
Quin record s'emporta del nostre centre?	
Quines activitats li van agradar més?	
Li agradaria continuar venint al centre?	
Pensa que vostè ha contribuït a la integració dels nostres residents?	
Quina opinió s'emporta dels participants, treballadors i famílies?	
Observacions:	
EL TEU FUTUR:	
Ha canviat la seva perspectiva de futur des de l'inici del projecte?	
Ara mateix, quina trajectòria professional l'agradaria seguir?	
La seva situació es la mateixa que a l'inici del projecte?	
Ajudaria a altres joves que estan a la mateixa situació que vostè?	
Li agradaria quedar-se a Barcelona?	
Observacions:	

QÜESTIONARI DE SATISFACCIÓ – PROJECTE INTERCULTURAL

1.- Sexe

Home	<input type="checkbox"/>
Dona	<input type="checkbox"/>

2.- Edat

<input type="text"/>	anys
----------------------	------

3.- Estat civil

Casat/a	<input type="checkbox"/>
Solter/a	<input type="checkbox"/>
Vidu /a	<input type="checkbox"/>
Separat/a	<input type="checkbox"/>

4.- Qui va a participar?

Familiar	<input type="checkbox"/>
Resident	<input type="checkbox"/>

5.- Va a participar des de l'inici del projecte?

Si	<input type="checkbox"/>
No	<input type="checkbox"/>

6.- Que li ha semblat el projecte?

Molt bé	Bé	Regular	Mal	Molt Malament	Ns/Nc
5	4	3	2	1	0

7.- Ha complit les seves expectatives ?

Molt bé	Bé	Regular	Mal	Molt Malament	Ns/Nc
5	4	3	2	1	0

8.- Que li sembla el treball dels professionals que han participat en el projecte?

Molt bé	Bé	Regular	Mal	Molt Malament	Ns/Nc
5	4	3	2	1	0

9.- Considera que la seva aportació ha contribuït al projecte?

Si	<input type="checkbox"/>
No	<input type="checkbox"/>

10.- Que li han semblat els nois?

Molt bé	Bé	Regular	Mal	Ns/Nc
5	4	3	2	0

11.- Que li ha semblat el treball que es realitza en el CRAE?

Molt bé	Bé	Regular	Mal	Ns/Nc
5	4	3	2	0

12.- Tornaria a participar en un altre projecte amb altre col·lectiu?

Si	<input type="checkbox"/>
No	<input type="checkbox"/>