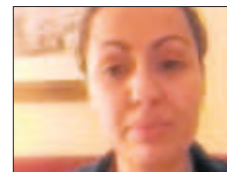


35 Denúncia. Una veïna de Torrefarrera denuncia el segrest del seu fill a Egipte.

41 Cultura. Homenatge a les biblioteques catalanes centenàries, una de les Borges.



SERVEIS GENT GRAN

Cuidadors poc cuidats

Sindicats i patronal del sector de la geriatria es reuneixen avui amb la Generalitat per denunciar la precarietat dels treballadors || Exigeixen uns sous "dignes" i també més inversió en personal

M. CABELLO / L. GARCÍA

LLEIDA | Els diferents sindicats, entitats i patronal del sector de la geriatria es reuneixen avui a Barcelona amb el conseller Chakir el Homrani per denunciar la "precarietat d'un sector en què predominen els sous baixos i també la falta de personal, la qual cosa deteriora l'atenció a les persones grans i col·lapsa les residències". Segons va explicar la representant dels treballadors geriàtrics de Comissions Obres a Lleida, Helena Motos, "ens trobem davant d'una situació insostenible, amb sous ridículs que no superen els 800 euros nets a jornada completa". A més de la falta material i de personal, "els treballadors, que en el 90 per cent dels casos són dones, pateixen un gran esforç emocional i físic, perquè han d'atendre amb més rapidesa ancians que tenen problemes de mobilitat i en la majoria dels casos són totalment dependents". A Lleida, al voltant de 3.000 professionals es dediquen a l'atenció de les persones grans, entre infermeres, treballadores socials i cuidadores. "Es tracta de personal qualificat que es veu obligat a buscar feina en un altre sector laboral perquè ja no poden més", denuncia Motos, que explica que "l'administració s'ha oblidat completament de les residències, que en la majoria dels casos estan adoptant un model privat al qual només interessa estalviar despeses". En aquesta línia s'expressa també l'Associació Catalana de Recursos Assistencials (ACRA) i UGT, que també exigeixen garantir la sostenibilitat de les diferents entitats proveïdores de la xarxa de residències públiques. Per aconseguir-ho, avui posaran sobre la taula un increment en la inversió que permeti situar les tarifes públiques al nivell necessari per dignificar el sector. "L'administració té una gran repercussió en l'atenció a les persones grans, en què les tarifes són aquelles que condicionen la qualitat del treball i es troben congelades des de fa anys", subratllen. Abans que res, destaquen que "demanem un conveni català que reguli aquesta situació insostenible, perquè al cap i a la fi allò que volem és que les nostres persones grans tinguin el tracte de qualitat que es mereixen, amb millors socials, i una major inversió en personal i material".

DADES

3.000

TREBALLADORS

Prop de tres mil treballadors es dediquen a l'atenció geriàtrica a Lleida, de les quals un 90 per cent són dones.

800

EUROS

És el salari mitjà per jornada completa. Segons explica CCOO, a temps parcial el sou al sector s'acosta als 500 euros nets.

87

RESIDÈNCIES I CENTRES

A la província de Lleida, nombre de residències i centres d'atenció a la tercera edat, tant públiques com privades.

4.871

PLACES A LLEIDA

Segons Idescat, és la xifra total de places en residències i centres de dia a la província. Gairebé la meitat són de titularitat privada.



Última inauguració, l'abril del 2017 ■ L'exconsellera de Treball, Assumptes Socials i Família Dolors Bassa va inaugurar l'abril del 2017 la residència i centre de dia per a persones grans Balàfia II, gestionada per l'empresa pública Gestió de Serveis Sanitaris i que compta amb 60 places de residència assistida i 60 places més d'atenció diürna. Actualment la província té 87 centres.

CCOO va denunciar la mala qualitat del menjar en centres de Balàfia

■ El sindicat CCOO va denunciar el desembre passat que el menjar que se servia als ancians ingressats a les dos residències públiques de Balàfia era de mala qualitat i que incloïen plats que no haurien de menjar persones dependents. Una queixa que també va ser subscrita per UGT i que l'empresa de Salut va assenyalar haver solucionat. Per la seua part, l'Associació Catalana de Recursos Assistencials, que agrupa la majoria d'empreses i entitats privades del sector, assenyala que la majoria dels centres compta amb cuina pròpia. També destaca que una bona alimentació al centre disminueix un 6 per cent el consum de fàrmacs relacionats amb el menjar.

RADIOGRAFIA DE LA TERCERA EDAT

La població major de 65 anys augmenta un 6% en l'última dècada

■ Les últimes xifres del padró municipal d'habitants mostren que la població major de 65 anys ha augmentat un 6 per cent en l'última dècada a Lleida. Segons dades d'Idescat, l'any 2017 (últim any disponible al complet) estaven empadronats a la província un total de 78.163 persones majors de 65 anys. Aquesta xifra representa el 18% total dels habitants de Ponent. En comparació amb l'any 2007,

el nombre de jubilats lleidatans ha augmentat un 6%, amb 4.315 persones majors de 65 anys més. En la presentació dels fons destinats als serveis socials a la demarcació que va fer el conseller El Homrani el mes de novembre passat, l'atenció a la tercera edat se situava entre les prioritats del departament.

Segons l'estadística d'Idescat, el 2017, a la província de Lleida estaven disponibles un

total de 4.870 places en residències per a la tercera edat, 43 més que el 2016. Segons la titularitat de la residència, 1.143 eren de centres de titularitat pública, amb 74 places més que l'any anterior, mentre que també van augmentar les de centres privats, que representen, amb 2.406 places, gairebé la meitat de les disponibles a la província. Unes altres 1.321 places en residències són d'iniciativa social (entitats pri-

vades sense ànim de lucre), que van patir una retallada de 115 places l'any passat.

La llista d'espera per poder accedir a una plaça pública en una residència o en un centre de dia de gent gran ha anat en augment en els últims anys. El 2017, un total de 2.202 persones estaven en llista d'espera per accedir a una plaça pública o privada o en centre de dia. D'aquestes, més de 800 a la ciutat de Lleida.