

# acrativa

La revista de l'Associació Catalana de Recursos Assistencials núm. 61 2014

## Un nou model d'atenció a la gent gran és possible?

ACRA

Associació  
Catalana de  
Recursos  
Assistencials

25  
anys

### **En portada**

Construïm junts  
un nou model  
assistencial

### **Entrevista**

Eduard Punset,  
advocat, economista  
i comunicador

# Sumari

<b>Editorial</b>	<b>3</b>
<b>En portada:</b> Un nou model d'atenció a la gent gran és possible?	<b>4</b>
<b>Entrevista:</b> Eduard Punset, advocat, economista i comunicador	<b>6</b>
<b>ACRA creu que...</b>	<b>9</b>
<b>El sector:</b> El sistema està esgotat. En parlem? Cinc claus per millorar els resultats a l'empresa	<b>10</b>  <b>12</b>
<b>Agenda ACRA</b>	<b>15</b>
<b>Notícies d'ACRA</b>	<b>16</b>
<b>Notícies dels socis</b>	<b>21</b>
<b>ACRA assessora:</b> Places col·laboradores amb l'IVA al 4%	<b>23</b>



ACRA, l'Associació Catalana de Recursos Assistencials, és una organització empresarial sense ànim de lucre, fundada l'any 1989, que agrupa entitats de recursos assistencials per a gent gran a tot Catalunya.

ACRA té per missió la promoció del benestar de la gent gran, de la seva qualitat assistencial i qualitat de vida, mitjançant la defensa dels interessos de les empreses i entitats associades, i dels seus clients, en col·laboració amb les administracions.

#### **Junta Directiva:**

Cinta Pascual, Francesc Puig, Ignasi Aletà, Joaquim Ma. Gabarró, Dolors Serrano, Pere Ardite, Jordi Vilardell, Josep Arqués, Fátima Prieto, Silvia Vázquez, Ana Medel, Manel Pons.

#### **Delegats territorials:**

Girona: Johnny Pradas / Lleida: Ricard Roda / Tarragona: Àngel Barberan

#### **Direcció General:**

Montse Llopis

#### **Consell editorial:**

Cinta Pascual, Josep Arqués, Pere Ardite, Ignasi Aletà, Dolors Serrano, Montse Llopis i Neus Sanchis

#### **Redacció:**

Neus Sanchis

#### **Fotografia:**

arxiu d'ACRA i BPMO photo

#### **Publicitat:**

Neus Sanchis

#### **Edita:**

ACRA, Associació Catalana de Recursos Assistencials  
Travessera de Gràcia, 40, pral. 2a  
08021 Barcelona • Tel.: 93 414 75 52  
Fax: 93 414 65 26 • acra@acra.cat  
www.acra.cat • NIF: G-58.825.811

Tots els drets reservats. Aquesta publicació no pot ser reproduïda, distribuïda, comunicada públicament o utilitzada amb finalitats comercials, ni en tot ni en part, ni registrada en, o transmesa per, un sistema de recuperació d'informació, en cap forma ni per cap mitjà, sigui mecànic, electrònic, fotocòpia, registre o qualsevol altra, ni modificada, alterada o emmagatzemada sense la prèvia autorització per escrit de l'Associació Catalana de Recursos Assistencials (ACRA).

ACRA no es fa responsable de les opinions de tercers emeses en qualsevol dels continguts d'aquesta publicació, ni comparteix necessàriament aquestes opinions o les dels seus col·laboradors. En el seu cas, l'ús del contingut d'aquesta publicació no substitueix en cap supòsit la consulta de la normativa vigent.



# Editorial

acreactiva núm. 61 · 2014

## Una tasca de tots

Tot i que l'any ha tancat amb tèbies notícies positives, com la resolució d'Hisenda que donava la raó a ACRA quan demanava que les places col·laboradores poguessin facturar amb el mateix IVA que les concertades, o l'acord a què hem arribat amb el departament de Benestar Social i Família per iniciar una flexibilització de les ràtios dels treballadors, o la realització, finalment, del pagament del deute corresponent al maig de 2012 a través dels crèdits ICO, no podem dir de cap manera que aquest any hagi estat satisfactori.

No ha estat així perquè al sector de l'assistència a la gent gran tenim grans problemes. Per una banda, el deute que manté la Generalitat, que sobrepassa ja els 90 milions d'euros i que encara no sabem quan es cobrarà. Per una altra, la desocupació que afecta el sector, amb moltes places buides i, a la vegada, moltes persones grans esperant a tenir-ne una al sistema públic. A això se li suma la nova ordre de copagament presentada fa poc per la consellera Neus Munté o els canvis en els criteris en la valoració de les persones amb dependència, que han reduït les prestacions que reben els qui més ho necessiten.

Si tot això és complicat, ens trobem en una societat on la crisi està portant a una situació mai abans vista, moltes famílies se sostenen gràcies a l'aportació econòmica de la gent gran, dels seus pares i avis. Una suma d'ingredients que forma un còctel que es fa difícil de pair.

**Perquè el panorama no és gens abellidor, ens hem de plantejar uns objectius molt importants que comportaran molta feina i molta negociació**

Per això, perquè el panorama no és gens abellidor, ens hem de plantejar uns objectius molt importants que comportaran molta feina i molta negociació. Hem de treballar molt i en molts aspectes, però hi ha dues qüestions que són fonamentals. En primer lloc, cal que l'administració pública estableixi un calendari per pagar el deute que té amb el sector de l'assistència. No pot ser que les empreses i entitats no sàpiguen quan cobraran el que els hi deuen perquè això està generant problemes de tresoreria en empreses que són totalment rendibles. I, en segon lloc, cal reactivar les Prestacions Econòmiques Vinculades als Serveis, les PEVS. I cal fer-ho aviat, perquè molta gent gran no està accedint a recursos assistencials que necessita ja que no se'ls pot permetre i no li arriba cap ajuda. També perquè creiem que és un bon model, ja que deixa als usuaris llibertat per triar quin recurs volen.

Sovint, la feina feta dia rere dia és tremendament silenciosa i, sens dubte, així és com ha de ser. Però això no treu que s'estiguin destinant grans esforços per assolir fites que, en la majoria de casos, no s'aconseguiran. Tot i saber que molts objectius mai no els podrem obtenir, hem de seguir amb més força, si cal, per intentar-ho. Malauradament aquestes tasques que no obtenen el fruit esperat són poc agraiïdes i desgasten més del que ens podem imaginar. És per això que vull aprofitar aquesta ocasió per agrair públicament a tot l'equip de professionals d'ACRA i a tota la junta directiva pel seu esforç diari, per no defallir i seguir lluitant fins i tot en moments tan difícils com els actuals.

Més enllà d'aquest treball, que hem de mantenir viu, hem de mirar el present i el futur amb una visió optimista. No ens hem de quedar aturats davant aquesta situació adversa, hem de ser proactius i buscar solucions i propostes que ens portin a millorar el sector. I aquesta és una tasca de tots, una feina que hem de fer junts per aconseguir canviar el model d'assistència a la gent gran. Només junts, amb un treball col·laboratiu, trobarem la millor manera per aconseguir tot allò que ens proposem ■

**Cinta Pascual**  
Presidenta d'ACRA

# Un nou model d'atenció a la gent gran és possible? Construïm junts el nou model

La situació actual ho requereix. El sector de l'assistència a la gent gran està passant per un període complicat que demana d'una lluita constant dels centres, entitats i professionals per continuar donant el millor servei possible. Per a ACRA és el moment adient per pensar més enllà del dia a dia i plantejar-nos com volem que funcioni el model del futur.

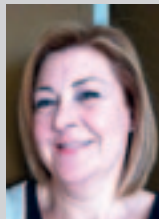
## “QUINS CANVIS CREUS QUE CALDRIA INTRODUIR PER CONFIGURAR



**Miquel Colàs,**  
*president del Complex Residencial Allegra (Sabadell)*

És important

que el client tingui dret a decidir quin tipus d'atenció i en quin centre vol ser atès, com passa en altres països i comunitats, a través d'ajuts com xecs o PEVS. Així mateix, els residents públics han de poder personalitzar la seva estada, per si tenen preferència per millorar l'oferta hotelera o de serveis. Caldria també deixar de banda les ràtios i buscar un sistema basat en avaluacions de qualitat, centrat en la persona. A més, és necessari que l'administració reconegui econòmicament l'estalvi que els centres residencials aporten a la sanitat i a la Hisenda pública.



**Alicia Tarra-gon,**  
*directora de la Residència Mossèn Anton*

Els canvis han d'anar orien-

tats a aconseguir un sistema d'atenció que respongui a les preferències de les persones i que, encara que siguin cuidades per altres, es garanteixi la seva màxima independència i control sobre la seva vida quotidiana. Això, aplicat a persones extremadament dependents, com és el perfil dels usuaris que atenem en l'actualitat als centres, és complicat però no impossible. L'objectiu que cal assolir hauria d'estar orientat al fet que els residents sentin la residència com a “casa seva”. Aquest és l'eix que ha de vertebrar el servei ofert.



**Mario Cugat i Leseurs,**  
*president de Fatec*

-Àvia, avi, on celebrarem el teu sant?

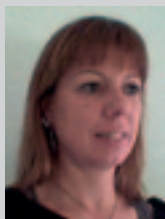
-A casa meva, a la residència. Això resumeix el que desitjo per a mi. Que les persones que em cuidin ho facin amb gran professionalitat i respecte, sense tuteig, que tingui varietat per escollir el menú, que pugui personalitzar la meva habitació, que la residència no sembli ni funcioni com una caserna, que estigui en un espai de caràcter familiar i ho comparteixi amb persones amb dependència semblant a la meva, que pugui escollir com vull passar el dia. En resum, que dintre de la meva situació difícil i no volguda, em trobi a gust i amb la satisfacció més gran possible.

**S**om conscients que a curt termini s'han d'aconseguir fites a nivell pragmàtic, com ara reactivar les PEVS o aconseguir el pagament del deute que les administracions

públiques mantenen amb el sector. I sobre aquestes qüestions ACRA continuarà lluitant per assolir-les aquest 2014. Però cal fer un pas més i replantejar-nos el model d'atenció a la gent gran. Per a

la nostra associació això és un treball de tots i, per això, volem escoltar tantes veus com es pugui. Obrim un espai de debat per aconseguir, entre tots, fer el millor model possible ■

## UN NOU MODEL D'ATENCIÓ A LES PERSONES GRANS?"



**Mercè Masana Casamitjana,**  
*treballadora social i coordinadora de la Comissió de Dependència del Col·legi Oficial de Treball Social de Catalunya*

Parlarem de la coresponsabilitat davant la configuració d'un

nou model, on la participació de tots els agents implicats cal tenir-la present. Cal considerar les diferents perspectives per poder dotar el sistema d'una base real i sòlida dins els conceptes de dignitat i drets de les persones, la qualitat dels serveis i professionals, la promoció i, sobretot, la prevenció. Un model d'intervenció que tingui en compte la fragilitat i les potencialitats de les persones i no es basi en la irreversibilitat del fet, sinó en la promoció d'aquest per tal de prevenir el seu deteriorament cap a una pèrdua d'autonomia. Cal treballar cap a les bones pràctiques i promoure la persona, l'entorn familiar i social, i, alhora, garantir una bona qualitat en els serveis. Cal dotar el territori dels recursos necessaris per poder mantenir la persona en el seu entorn el màxim temps possible, tot potenciant i millorant els recursos de la cartera de serveis dins el marc de drets universals i treballant la igualtat d'oportunitats i mai l'exclusió ni els privilegis.



**Antoni Salvà,** *director de l'Institut de l'Envelliment*

Alguns dels elements per al canvi són:

La implantació del model d'atenció centrada en la persona: la personalització de l'atenció, el

respecte a la seva voluntat i capacitat de decisió, la promoció de l'autonomia personal, el respecte a la intimitat, la potenciació del manteniment dels llaços familiars i amb la comunitat, etc.

La millor coordinació /integració entre els serveis de salut i socials.

La promoció i millora de l'atenció domiciliària i, en general, dels serveis de proximitat.

Si no es pot estar a casa, s'ha d'intentar que la persona estigui "com a casa". Estudiar models d'atenció més propers al model "Housing".

Revisar el model d'atenció sanitària a les residències i revisar-ne el finançament.

Establir polítiques, estratègies i planificació que siguin clares i, sobretot, estables perquè disminueixi la incertesa.

Per assolir això caldrà innovació, flexibilitat organitzativa, adaptació constant, formació continuada i un sistema d'avaluació contínua dels canvis.

## PERFIL

Advocat, economista i comunicador científic. Nascut a Barcelona el 1936, Eduard Punset es va llicenciar en Dret per la Universitat de Madrid i va fer un màster en Ciències Econòmiques per la Universitat de Londres. Ha sigut redactor econòmic de la BBC, director de l'edició per a Amèrica Llatina de *The Economist* i economista del Fons Monetari Internacional. En el camp de les noves tecnologies, ha sigut assessor de COTEC i professor d'ESADE, entre d'altres. Va tenir un paper destacat en la transició democràtica espanyola, va ser Ministre per a les Relacions amb les Comunitats Europees i Conseller d'Economia i Finances a la Generalitat de Catalunya. Ha escrit diversos llibres sobre economia, de reflexió social i de divulgació científica i ha rebut diversos premis. Des de 1996 i fins al gener de 2014, ha dirigit Redes a TVE.

EDUARD PUNSET

“Calen polítiques per minvar el col·lapse del sistema sanitari”

**Als seus 77 anys, Eduard Punset és una de les cares més conegudes del panorama televisiu després d'haver estat 18 anys en antena conduint el programa de TVE *Redes*. Ara, aquest espai ha dit adéu, però Eduard Punset no desapareixerà de les pantalles. Té molts projectes que ens explica en una conversa mantinguda després d'haver rebut el Premi ACRA a la millor aportació professional al darrer certamen, celebrat al novembre.**

Va ser guardonat amb el Premi ACRA perquè des de la nostra organització vam voler reconèixer la visió i l'exemple que vostè dona a la gent gran, vivint una vellesa totalment activa i en positiu. Què en pensa de continuar treballant a una edat on molta gent ja està jubilada?

A partir d'una determinada edat es produeix el que els especialistes i experts estan estudiant ara amb molt de compte. Avui en dia es considera que entre els 50 i els 70 anys és una de les etapes més riques i productives de la gent. Però ara, i perquè no se sap fer cap altra cosa, els avis estan dedicats a cuidar dels néts. I és cert que els més petits són una font constant d'originalitat, d'innovació... però hauríem d'explotar molt més el que fem en aquest període de vida únic de l'espècie humana, on tens molt temps i molts recursos per fer coses que abans no podies fer. El problema és que entre els 50 i els 70 anys hi ha gent que està molt preparada i que ara no té cap possibilitat de fer res. Per una banda per la legislació laboral i, per l'altra, per la situació real de les persones.

Potser no es valora aquesta experiència?

Es valora poc. Fa falta estudiar, aprofundir en, per exemple, quines són les competències més típiques d'aquesta edat. És una etapa en què es parla que l'aprofundiment del coneixement intern, de la capacitat

d'invenció i d'innovació, i de la d'establir vincles amb els altres és molt millor. Però hi ha altres competències que són noves i que no estan estudiades. Per exemple, molt poca gent coneix quines són les capacitats d'innovació, de cerca de nous conceptes. La capacitat d'atenció, de fixar-se en alguna cosa, la gent va corrent i no es fixa en res. Per exemple, és una situació que jo veig cada dia i que és absolutament absurda, veure que els joves van tots amb els *smartphones* i la gent d'edat no està ficada en això. Això és un error.

**“Tenim un estament de gent extremadament intel·ligent, experimentada, formada i que s'utilitza, només, per cuidar els néts”**

Però cada cop més gent gran sí que entra al món de les noves tecnologies.

Sí, però necessitaríem programes específics per fer entrar la gent gran d'una manera més responsable, més intensa, en els problemes de la comunicació digital. Hi ha una altra competència en la qual la gent gran no està ficada, és tot allò que impliqui una concepció més global, més multidisciplinària. Això requereix que es creï un programa per aconseguir que els grans tinguin aquesta concepció global, multidisciplinària, que marca la formació dels joves.

A l'entrega dels Premis ACRA va fer referència a la necessitat de crear polítiques de prevenció pel que fa a la salut.

Aquest és un tema capital. S'ha produït el que jo dic que és la generalització de totes les prestacions socials i aquesta generalització ha portat al col·lapse dels mecanismes tradicionals de prestacions, ja siguin sanitàries, educatives, socials... de qualsevol tipus. És evident que alguna cosa s'ha de fer, ja que fins ara no s'ha fet res o s'ha fet molt poc. I el que jo crec és que calen polítiques de prevenció. Per a

què? Simplement per minvar la demanda futura de prestacions socials. De cara al futur hem d'anar cap a una situació en què dediquem molts més esforços, iniciatives i innovació al tema de la prevenció.

Això no s'està fent i ens estem trobant amb un envelliment brutal i amb el fet que no tindrem diners per tractar-lo.

Exacte. I passarà el mateix amb l'impacte que tindran en un futur malalties com l'Alzheimer o el Parkinson. No hi ha pràcticament estudis sobre aquesta situació. S'hauria de fomentar fer políti-

ques de prevenció. I, per dedicar-s'hi, tenim un estament de gent que és extremadament intel·ligent, experimentada, formada i que s'utilitza, només, per a cuidar els néts.

Parlem de nous projectes. *Redes* ha deixat l'antena però el seu objectiu, fer que la divulgació científica penetri en la cultura popular, no desapareix.

No, ara estem en un bon moment. Tenim un nou projecte per a televisió on la gent gran seria la protagonista i entrevistaria científics i gent que genera coneixement. Un altre, en el qual ACRA podria col·

laborar, són unes càpsules que es podrien divulgar a través d'internet i les xarxes socials on entrevistariem un científic per parlar de qüestions d'interès també per al sector de la gent gran i les residències.

**“Tenim molts projectes en els quals podríem col·laborar amb els experts d'ACRA”**

I, finalment, també podríem col·laborar en un llibre. Des del 2009, la Fundació Punset té un servei de Suport Online, l'APOL, que atén amb psicòlegs professionals persones que passen per una situació

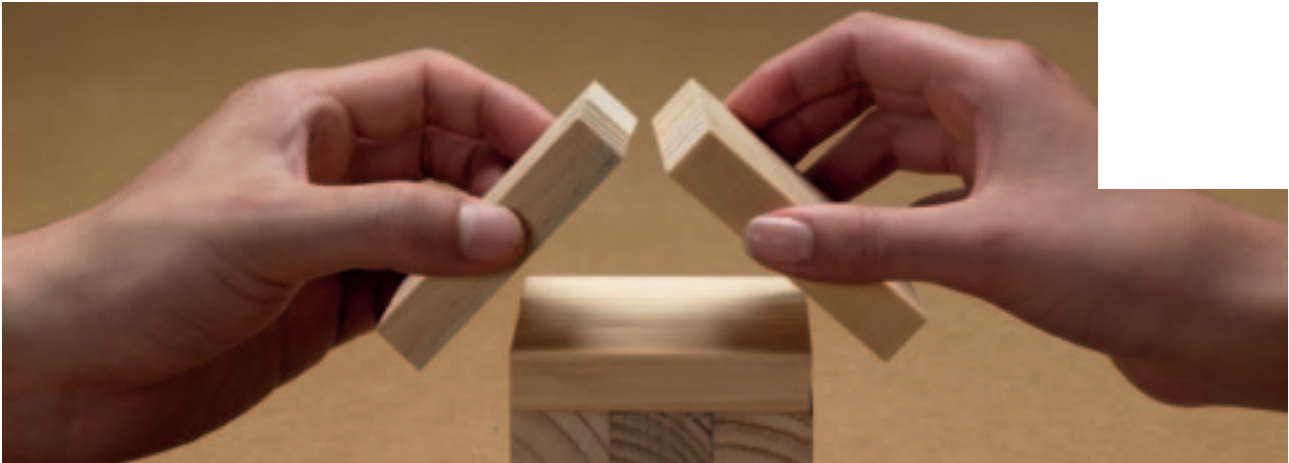
de sofriment per motius socials i emocionals. Ara hem fet un recull d'aquestes consultes. Podríem buscar quines són les més recurrents entre les persones grans i, amb l'ajuda dels experts d'ACRA, do-

nar-los resposta. O, fins i tot, donar resposta a través de vídeos curts que podríem divulgar per internet o per canals de televisió locals. Tenim molts projectes que podem fer junts ■





# ACRA creu que...



**ACRA creu que... el 2014 serà un any de reptes i de molta feina per fer. Des d'ACRA ens hem marcat els següents objectius que considerem imprescindibles per poder encaminar-nos cap a una millora de la situació del sector.**

**C**al reactivar les Prestacions Econòmiques Vinculades als Serveis. Des de l'agost del 2013 que no es concedeixen noves PEVS, cosa que implica un perjudici tant per als centres, que no poden omplir les places vacants que tenen, com per a les persones grans, que no poden comptar amb cap ajut per a accedir a una plaça privada mentre n'esperen una de pública.

- Cal disposar d'un calendari de pagaments del deute que la Generalitat manté amb els proveïdors. La xifra ja supera els 90 milions d'euros, i correspon als impagaments als centres col·laboradors pels nous ingressos de PEVS des del gener de 2013 i a la no actualització de bestretes des de l'agost de 2012.

- Cal treballar plegats per aconseguir un nou model de gestió i d'assistència on la persona atesa sigui l'eix central del sistema. Aquest nou model ha de tenir en compte uns indicadors que serveixin per garantir la bona assistència als usuaris. A més, cal treballar per resultats.

de centres i una diferenciació dels costos hotelers.

- Cal que les 2.500 places dels centres públics gestionats per l'administració, que suposen un cost anual de 120 milions d'euros (4.000 euros per plaça), es tanquin pro-

## Des d'ACRA ens hem marcat aquests objectius que considerem imprescindibles

- Cal aconseguir una bona coordinació entre els departaments de Salut i de Benestar Social i Família. D'aquesta manera es guanyaria en eficiència i en serveis per als usuaris amb una finestreta única d'atenció a les seves necessitats.

gressivament i es concertin amb el sector privat. La concertació té un cost mitjà de 1.650 euros al mes per plaça. Això suposaria un estalvi de 70.500.000 euros.

- Cal obrir un procés de reordenació del sector que reculli una correcta planificació tant a curt com a llarg termini, així com una classificació

- Cal continuar en la línia de disminuir les ajudes al cuidador informal i vincular-les als serveis professionals. D'aquesta manera es garanteix una millor atenció per a les persones grans i dependents ■

# El sistema està esgotat. En parlem?

“Tenir un propòsit no és fer feina”, tal com deia Joan Salvat i Papasseit a la seva obra *Un Enemic del Poble*. Parafrasejada per tants articulistes, entre ells la vicepresidenta Joana Ortega al seu blog personal tot posant en evidència la inactivitat del govern de Madrid, aquesta frase s’ha repetit sempre que s’ha pretès deixar palesa la incapacitat (o incompetència) d’alguns per promoure allò que prediquen.

**N**o és cap novetat el fet que avui el sector de la dependència, i dins d’aquest el de l’atenció de la gent gran, està sent pràcticament evitat per l’administració. Pràcticament en el sentit literal de la paraula, és a dir, des del punt de vista executiu. Perquè idees i reunions no en falten. Clarat en les propostes i aspectes a treballar, tampoc. Però manca veure que es concretin aquells gestos que han de marcar un canvi de rumb per recuperar la viabilitat del sector. Arribats a aquest moment, la solució no passa per llimar els reglaments i normes actuals, sinó per un canvi de paradigma que reordeni un sector heterogeni que ha crescut sota el paraigua de l’ajuda pública.

La incertesa al canvi fa molta por. Malgrat puguem parlar de fins a 17.000 places de residència pública sol·licitades i no satisfetes però amb un excedent similar en el sector privat, no es planteja una reordenació del sector amb un nou model. Dit això, no tota la responsabilitat recau sobre els administradors de la cosa pública. Abans de res, nosaltres, els gestors i operadors, ens hem de posar d’acord respecte com volem que sigui el futur del sector, o més ben dit, el sector en el futur.



Tothom està capficat en allò que és urgent, mentre que tots plegats hem oblidat el que és important. És urgent allò que ens dona de menjar avui: cobrar quan toca. Allò important és com volem que siguin els centres residencials i, en especial, l'atenció que es donarà en el futur. I la clau ens l'ha ensenyada aquesta crisi. El sistema creat per satisfer i cobrir les necessitats dels més *dependents* s'ha demostrat que no és sostenible per si mateix.

Un advocat que coneix molt bé el sector em va intentar fer entendre que *"l'administració està per fer complir la llei, no per a complir-la"*. Només cal pensar en la Llei 3/2004 de 29 de desembre, per la qual s'estableixen mesures contra la morositat de les operacions comercials. El sector de la dependència no necessita més lleis, el que cal és que es compleixin les que ja existeixen. L'argument que no hi ha liquiditat no serveix si no s'aprofita per assentar les bases d'un nou sistema que sigui compatible amb la capacitat econòmica real dels ciutadans.

cap a un model viable i que, a la vegada, cobreixin les necessitats futures dels dependents. Em pregunto si és raonable que les ajudes les rebien les entitats en lloc de les persones, si no és millor que cada persona esculli el recurs que prefereix utilitzar, si no disposar d'un sistema d'acreditació de centres penalitza el reconeixement d'aquells que ofereixen millors prestacions i atenció, o, fins i tot, si no és preferible valorar la qualitat del servei prestat i no pas la presència d'empleats. També cal qüestionar l'abast del servei que ha d'oferir l'administració. Tal com està organitzat avui, algunes persones gaudeixen d'un servei públic excepcional a costa de molts que ho necessiten i que no es poden finançar un servei privat.

El govern, els administradors públics, els agents, els treballadors i els gestors de la dependència, així com els usuaris, no tenim més remei que afrontar el problema des de totes els seus vessants, pensant que avui cal assumir certs sacrificis a canvi d'evolucionar cap a un nou



## **SOBRE L'AUTOR**

Jordi Vilardell va néixer a Barcelona el 1971. És Director General de la Fundació Privada Vella Terra des de l'any 2011, amb deu centres residencials per a gent gran i una unitat de tuteles amb 130 persones al seu càrrec. Ha estudiat Enginyeria de Camins i MBA, i ha destinat gran part de la seva trajectòria professional a oferir serveis a l'administració pública, tant en construcció, com en enginyeria o serveis socioassistencials.

## **El sector de la dependència no necessita més lleis, el que cal és que es compleixin les que ja existeixen**

### **O ARA O MAI**

Ha arribat l'hora de la veritat. O ara o mai. Si sota aquestes condicions no som capaços de dibuixar un esquema que garanteixi l'estabilitat del sistema d'atenció a la dependència, oblidem-nos d'esperar que els que vénen al darrere ho facin. I aquest camí l'hem de fer conjuntament els usuaris, gestors, empleats i l'administració. Fins avui les poques converses mantingudes han estat orientades a descomprimir la pressió econòmica dels centres. Però si no es modifica el focus del diàleg, no anticipo canvis que portin

sistema més just, equitatiu i viable. Sèneca ho tenia molt clar: *"No ens atrevim a moltes coses perquè són difícils, però són difícils perquè no ens atrevim a fer-les"* ■

**Jordi Vilardell**  
Fundació Vella Terra

# Cinc claus per millorar resultats a l'empresa

Fins fa poc més de dos anys, molts crèiem que el sector sanitari, i en particular el sector relacionat amb la dependència, podia considerar-se com un refugi per esquivar la crisi que des del 2008 queia sobre la resta de sectors. Ens trobàvem en un entorn on s'apostava per millorar els recursos en matèria de dependència, es creaven noves residències i el nombre de places creixia cada dia.

**Q**ue equivocats estàvem els qui pensàvem això! El que passava és que el fantasma de la crisi havia anat esquivant el sector però, una vegada s'hi ha instal·lat, els resultats han estat més virulents.

S'han aplicat restriccions de despesa, reducció en les prestacions a càrrec de l'administració –o sigui en la facturació–, reduccions de condicions

salaries i de personal, tot per ajustar l'estructura econòmica a una realitat. Aquesta situació de contracció, que encara que dràstica és en ocasions del tot necessària, ha de donar pas a altres accions que permetin mantenir els nivells de qualitat de servei que presten els professionals del sector.

## **FER EL MÀXIM AMB EL QUE TENIM**

Moltes empreses d'altres sectors

han portat a terme accions paral·leles a la contracció que han permès un retorn ràpid de la inversió. Per què no ho apliquem nosaltres? Com ha dit més d'un polític: "És hora de fer més amb menys". Jo dic: "És hora de fer el màxim amb el que tenim".

Per a aconseguir aquest canvi proposo **cinc claus per canviar** la tendència actual:

### **Transformar la segona línia de responsabilitat en "gerents" de la seva àrea amb orientació al negoci global.**

El primer que cal és implicar a aquesta segona línia de responsabilitat –caps, supervisors, coordinadors i, fins i tot, alguns directius– en el negoci, que no només pensin en el seu entorn. Això vol dir treballar des d'una àrea de responsabilitat per arribar als objectius generals de l'organització, no només als de l'entorn més proper.

Per això, cal **potenciar** de debò **el treball en equip i el lideratge** per permetre una col·laboració entre diverses àrees i disciplines, buscar el lideratge de tots per tirar endavant projectes. I dic treballar "de debò" perquè no serveix només donar una formació específica i puntual a un col·lectiu i després no seguir potenciant-ho.

Hem de **millorar la comunicació entre aquests responsables i el seu equip**. Potenciar la col·laboració entre tota l'organització i generar confiança a través de la transparència en la informació són punts essencials si es vol que les persones que formen l'organització la sentin com a seva. També cal **potenciar** un entorn on **la innovació i la creativitat** excel·leixin. Participar en les millores, aportar idees, sentir-se part d'un entorn és essencial per generar compromís. Hem d'aprofitar el talent intern per arribar a noves metes, sense generar tanta burocràcia al seu entorn.

I, finalment, preparem aquest equip de "gerents" perquè entenguin les regles de joc del negoci, **desenvolupem les habilitats en management**. Això significa conèixer les lleis que regeixen en l'economia i el control de gestió d'una organització.





### **Millorar la planificació i organització dels llocs i de les necessitats que la legislació obliga.**

Fins ara, el que s'ha fet ha estat una planificació i organització basada en la retallada, és a dir, no cobrim i prou. Això comporta un efecte negatiu sobre la qualitat del servei i un increment en la càrrega de treball dels qui es queden. Ara es tracta que el poc que queda per planificar i organitzar es realitzi amb criteris de gestor. Cal fugir de les plantilles "planes" gestionades per un responsable i passar a un entorn on es gestioni el lloc de treball i, a partir d'aquí, es determinin les necessitats reals de cobertura tenint en compte l'activitat. Però tot això de forma professional. No vull dir que no es faci bé, però quants responsables d'aquesta gestió tenen clars conceptes com lloc, cost assignat o gestió pressupostària del seu entorn?

Engagar solucions combinades de tecnologia aplicada a la gestió de llocs i torns de treball, amb un canvi de visió per part dels gestors, és essencial. És una inversió que té un retorn ràpid i que permet a l'empresa millorar els seus processos de gestió de la planificació i de la seva organització.



### **SOBRE L'AUTOR**

Fundador de DPOprojects, amb una experiència de més de 20 anys en la gestió de Recursos Humans, José Corona Álvarez ha ocupat posicions de Director de Recursos Humans i de Director de Projectes en empreses tecnològiques, on ha donat solucions en l'àmbit de la gestió de persones. *Coach* amb experiència en projectes de desenvolupament de competències directives i personals, així com de cursos tècnics de gestió de persones. Ha participat en diversos processos de millora de l'àrea dels Recursos Humans, on ha implantat solucions de gestió i d'administració de persones al sector de la sanitat catalana.



### **Premiar qui més aporta al resultat global. S'ha acabat el cafè per a tots i els models de retribució teòrics que no serveixen per a res més que per complir el que diu un conveni.**

Volem que qui s'esforci sigui recompensat? Doncs fugim d'aquests sistemes orientats a no premiar a ningú i compensar a tots. Hem de buscar eines que premiïn els esforços, però sempre que aquests estiguin orientats als resultats de l'organització, no als resultats de l'àrea. També hem de premiar les idees que vagin en aquesta línia. Tot suma i, per tant, tot el que contribueixi al negoci benvingut sigui.



**Tots sumen. Generar equips d'alt rendiment i evitar les accions personalíssimes.**

Relacionat amb els equips de responsables, i també aplicable per als equips directius, hem de potenciar equips on cadascuna de les parts aporti el millor d'ella mateixa i interactuï amb la resta per arribar a resultats que abans eren impossibles. Cal desenvolupar les competències i habilitats que permetin aquest treball en equip, identificar el compromís de cadascun d'ells i millorar les sinergies –o les no sinergies– entre ells. Només així s'aconseguirà arribar a nous resultats.

Juntament amb les accions de restricció de despeses, hem de portar a terme accions dirigides a comprometre i millorar la productivitat; si no, podem entrar en una espiral de desgast de la qualitat i de la productivitat i reduir resultats



**Reduir costos amb tecnologia orientada al negoci. Cal implantar allò que ha funcionat i funciona en altres sectors.**

Quantes empreses del sector disposen del seu Campus Virtual? Ho substitueixen amb sessions presencials que tenen un cost molt elevat i que, a més, no asseguren els resultats que s'esperen. Treballem per processos o estem orientats a tasques? Hem de passar a gestionar processos i automatitzar-los sempre que puguem per millorar ineficiències, ser més productius i optimitzar al màxim els nostres recursos. No implantem eines complexes, fugim de la complexitat i busquem el que realment importa.

Està clar que més d'un de vosaltres pot considerar alguna acció més a aquestes 5. Allò important, però, és que totes elles busquen un objectiu únic: millorar el resultat a través de l'optimització de recursos, la millora de la productivitat i el major compromís dels qui integren l'empresa.

**Estàs disposat a fer més amb els recursos que tens? Creus que apostar per solucions que en altres sectors funcionen no és una bona opció? ■**

**José Corona Álvarez**  
Fundador de DPOprojects

## Projectes ACRA 2014

Activitat	gener	febrer	març	abril	maig	juny	juliol	agost	setembre	octubre	novembre	desembre
Compartint taula												
Dimarts d'ACRA												
Missions empresarials a casa nostra												
Jornades territorials												
FiraGran												
Esmorzars de Treball												
Missió empresarial												
Observatori ESADE												
Informe econòmic												
Jornada Update												
Assemblea												
Presentació de l'oferta formativa												
Jornada SAD												
Jornada tuteles												
Premis ACRA												
"Gent Gran, Gent Artista"												
Revista 'ACRAActiva'												
Memòria												
Truca a ACRA - canalització de clients												

Noves incorporacions a ACRA

## Benvinguts i gràcies per confiar en nosaltres!

Des d'ACRA donem la benvinguda a totes les entitats i empreses que s'han unit aquest 2013 i al gener de 2014 al nostre projecte.

Interhome 2004 SL • 103 places  
 Fundació Residència Sant Joan de Déu de Martorell • 130 places  
 Avi Danilo Residencial SL • 48 places  
 Camon Consulting Group SL  
 Residència Geriàtrica Ca l'Avi SL • 54 places  
 Llar d'Avis Santa Eulàlia SL • 20 places  
 Home Server SL • 35 serveis  
 Tunstall Televida Serveis Socio-sanitaris • 130.000 serveis  
 Corfalin SL • 150 places  
 Corporación MED SA • 180 places  
 Mayorex SL • 181 places  
 Complejo Mar Bella SA • 238 places  
 Alameda Gran SL • 65 places  
 Gestió Pius Hospital SAM / Atenció Primària Alt Camp UTE • 25 places

Residència Els Cirerers SL • 56 places  
 Associació M3 Serveis Socials • 12 serveis  
 Cangurs per avis i nens SCP • 60 serveis  
 DP Consultores de Dependència SLU • 21 places  
 Gerond Mèdic SL • 82 places  
 L'Hospitalet Residència d'Avis SL • 35 places  
 Residencial Varsovia SL • 44 places  
 Residencial Parc Güell SL • 50 places  
 Vora Balis SL • 85 places  
 Resillar Franquicia SL • 75 places  
 Lecinal Project SL • 93 places  
 Residencial Blanes SL • 63 places  
 Millet Park SL • 149 places  
 Llar dels Nostres Avis SL • 75 places

# XI Premis ACRA, el reconeixement a la feina feta pels socis d'ACRA

El treball i la innovació que es fa des dels centres residencials ha tornat a reconèixer-se als 11ns Premis ACRA per a la millora del benestar i la qualitat de vida de les persones, celebrats el passat 14 de novembre.



**M**és de 260 persones van assistir al lliurament presentat per la periodista

Elisabet Carnicé i que va comptar amb la presència de la Consellera de Benestar Social i Família, Neus Munté, i de la presidenta d'ACRA, Cinta

Pascual. L'acte el va obrir el grup de música Vadó, de la Selva del Camp, amb el tema "Gent Gran", una cançó dedicada a les persones grans.

## ELS GUANYADORS

**Premi a la millora a la qualitat en l'atenció a la dependència i la promoció de l'autonomia personal.** *Espai Tamara, de Carolina Mitjana, Lydia Lossa i Susana Hernández.* **Residència Berllor.**

**En què consisteix el treball?**

L'objectiu ha estat apostar per la inclusió social de les persones amb discapacitat intel·lectual i la gent gran de la residència. Vam contractar una noia de 18 anys, la Tamara, amb discapacitat intel·lectual, i vam descobrir un gran ventall de possibilitats i de maneres diferents de treballar. Amb la Tamara ha nascut el llibre de vida, un llibre que treballa la reminiscència, els treballs manuals (amb l'escriptura del propi usuari), les noves tecnologies (es busca informació per internet) i la participació familiar (amb la família es trien les fotografies mentre junts parlen sobre la vida de l'usuari i floreixen les emocions).

**Quin valor aporta?**

El material que es crea és de gran valor per a l'equip interdisciplinari del centre per l'escolta tan pura i activa que ens transmet la Tamara al recull de vida de l'usuari. La història de vida, feta a mà i escrita de pròpia mà, és entregada a la família, però una còpia es queda a la residència i ens serveix per conèixer el que ha estat, és i on vol anar el nostre usuari.



**Premi a la innovació en l'atenció a la dependència i la promoció de l'autonomia personal.** *El pla de vida essencial com a instrument metodològic per a la millora de la qualitat de vida de les persones amb demències avançades, de Lúdia Piñol, Purificación Álvarez, Isabel P Agudo, Margarita Enfruns i Montse Alsina.* **Residència Laia.**

**Expliqueu-nos el vostre treball.**

Consisteix en la implementació d'una metodologia que posa el focus en un canvi de perspectiva a l'hora de conceptualitzar la persona. Posem la mirada en aquells aspectes de la seva vida que li són significatius i que li donen valor com a persona, en detriment de la malaltia. Treballem amb tres eines: la biografia de la persona, els registres DCM i, mitjançant unes reunions, confeccionem el pla de vida essencial per a cadascun dels residents.

**Què aporta de nou?**

Un canvi en l'atenció a les persones grans, en especial a les que tenen demències avançades. Hem constatat que els trets de personalitat i les accions que li són significatives i gratificants es mantenen amb el temps. Per tant, quan la persona ja no es pot manifestar, la podem continuar atenent amb qualitat.







Un total de 13 treballs es van presentar al certamen. Per la seva alta qualitat, el jurat va decidir entregar dos accèssits a més dels 2 premis

usuals. En la categoria de "Millor aportació professional", el guardonat va ser l'advocat, economista i comunicador científic Eduard

Punset. Els membres del jurat van reconèixer la seva visió optimista de la vida, amb una vellesa activa i plena de projectes ■

**Accèssit.** *Hort urbà: un projecte intergeneracional, de Ma. Pilar Vázquez, Sílvia Rodríguez i Alicia Tarragón.*  
**Residència Mossèn Anton.**



**De què tracta el vostre treball?**

És una eina de dinamització sociocultural i de vinculació entre els residents de la residència, els infants i la comunitat. A través de la creació i el manteniment d'un hort urbà, s'ofereix un espai físic i participatiu on es potencien les capacitats físiques, cognitives i d'autoestima. Es tracta d'un programa d'activitats terapèutiques, lúdiques i socioculturals que es duen a terme a diferents espais comuns de la residència, el local de l'associació juvenil i la plaça on està ubicat el centre. Estan dissenyades perquè els nens i els avis hagin de col·laborar, les persones grans aportant-hi coneixements i els infants executant-los.

**Quina importància té el treball?**

Ajuda a endarrerir els símptomes i efectes de les malalties degeneratives dels nostres usuaris, els ajuda a perllongar el màxim l'autonomia amb més salut emocional i qualitat de vida. Però el valor més gran que aporta a la gent gran és la innocència, l'energia, la vitalitat i la màgia que només els nens poden proporcionar. Les seves interaccions amb els avis fan que aquests es contagiïn de la seva energia.

**Accèssit.** *Teràpia manual alternativa per al restrenyiment crònic en persones amb mobilitat reduïda, de Marta Sánchez Gili.*  
**Residència Rubí.**

**En què consisteix el treball?**

Vam estudiar els efectes que produeix un tractament innovador per al restrenyiment amb el qual, sense modificar el tractament farmacològic que reben els pacients, s'aconsegueix reduir a la meitat l'aplicació d'ènemes i es redueixen les dosis extres de laxant. Està dirigit a persones amb mobilitat reduïda i que pateixen restrenyiment crònic. Durant 6 mesos vam comparar el nombre de vegades que es donava extres de laxant i ènemes amb el que era habitual amb el tractament només farmacològic. El nombre de pacients i el temps de seguiment no són suficients, però, per evidenciar els resultats obtinguts, tot i que sí que ho són per a la pràctica clínica.



**Quina aportació fa el treball?**

Que amb un tractament de fisioteràpia, manual, no agressiu, sense efectes secundaris, molt tolerable i amb un molt baix cost econòmic es pot aconseguir una reducció del tractament farmacològic i dels seus efectes secundaris; afavorir el benestar de les persones grans; i regular el seu trànsit gastrointestinal.

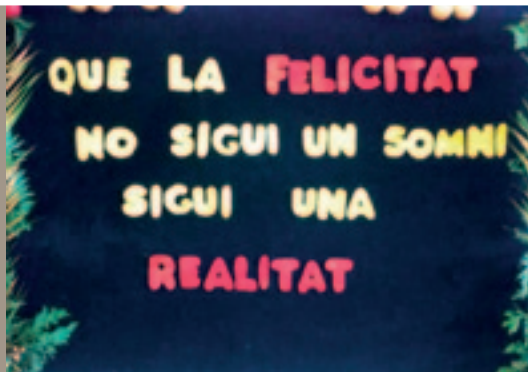
# La gent gran demostra que és artista

La presidenta d'ACRA, Cinta Pascual, i la directora general, Montse Llopis, han entregat als centres els premis per als guanyadors del XII Concurs ACRA "Gent Gran, Gent Artista". Moltes felicitats als guanyadors i moltes gràcies a tots per participar!



Primitivo Mora, de la Residència Novallar de Mediona, va ser l'autor del dibuix amb què s'il·lustrava la postal de Nadal que ACRA va enviar per felicitar les festes, la postal més creativa del tradicional concurs nadalenc.

El guardó al missatge més entranyable va ser per a la Mònica Vallès, de la Residència L'Onada Deltebre.



En la categoria de "Millor treball artesanal", va guanyar la Residència Assistida Asil Torrent, d'Arenys de Mar.

En la categoria de "Millor treball col·lectiu", el Centre de Dia Roureda, de Sabadell, va ser guardonat amb el primer premi.





Acte de signatura, el passat 20 de gener, del conveni de col·laboració d'ACRA amb l'Ajuntament de Barcelona

# El programa solidari Compartint taula creix

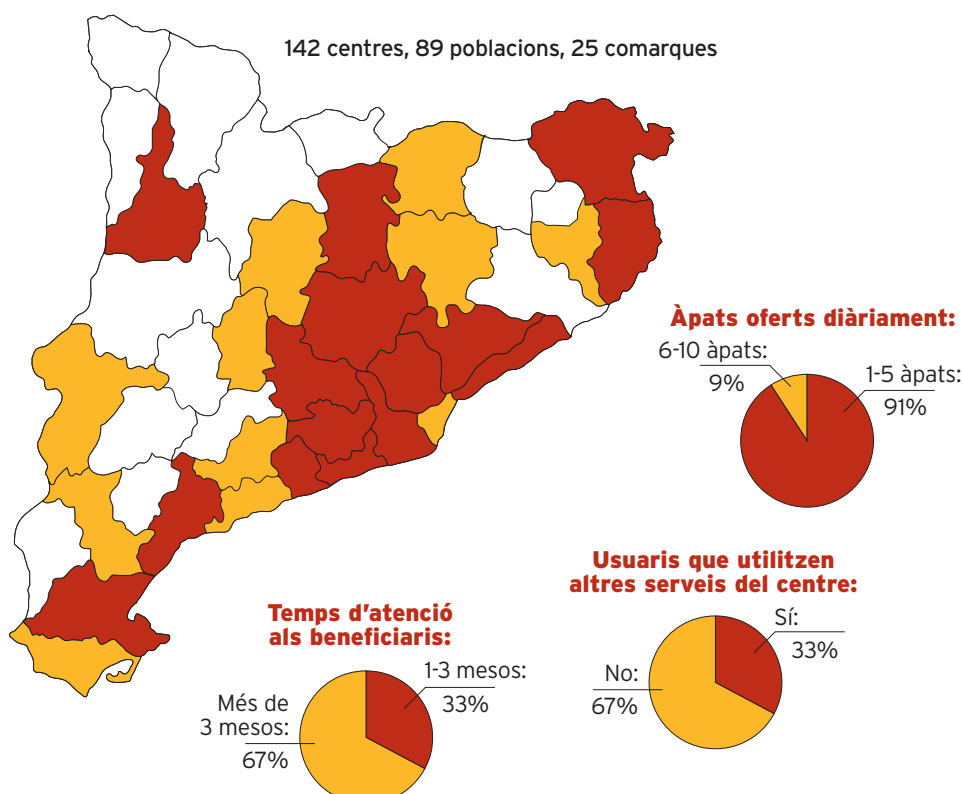
## Compartint taula

ACRA, gràcies a l'acció solidària del seus socis, treballa en el projecte Compartint taula, una iniciativa d'RSC per oferir àpats gratuïts a persones grans que estan soles o que tenen problemes econòmics.

**A**mb la signatura, el passat 20 de gener, del conveni de col·laboració entre ACRA i l'Ajuntament de Barcelona, el programa Compartint taula podrà iniciar-se a la capital catalana. De moment, ja en són 33 els centres residencials i de dia de Barcelona que s'hi ha sumat a la iniciativa solidària. Oferiran entre 5 i 10 àpats de franc diaris a persones grans del seu entorn que presentin problemes d'aïllament social o econòmics.

Aquesta signatura s'emmarca dins del conveni signat amb el departament de Benestar Social i Família, la Federació de Municipis de Catalunya i l'Associació Catalana de Municipis a principis de 2013. En total, 142 centres a tot Catalunya ja participen del projecte solidari. Podeu trobar més informació de la iniciativa a [www.acra.cat](http://www.acra.cat) ■

### Primer any a Catalunya del Compartint taula



# Nous projectes per al

2014

## Teniu places buides a la vostra residència o centre de dia?

**V**oleu arribar a més usuaris amb els vostres serveis? ACRA us vol ajudar. A ACRA hem iniciat aquest any un nou servei per posar en contacte les persones que necessiten un recurs assistencial i els nostres centres associats. Quan una persona gran o els seus familiars necessitin informació sobre un recurs assistencial, podran trucar a ACRA i, en funció de les seves necessitats (preu, ubicació, serveis...), se'ls oferirà un llistat amb els recursos assistencials que més s'hi adaptin. D'aquesta manera podrem canalitzar possibles usuaris cap als centres o serveis associats a ACRA que tinguin places vacants o que puguin atendre més persones

Quan una persona necessiti informació sobre un recurs assistencial, podrà trucar a ACRA i se li oferirà un llistat amb els recursos assistencials que més s'hi adaptin

amb serveis com la teleassistència o el Servei d'Ajuda a Domicili. El procés es durà a terme de manera totalment automàtica i transparent, mitjançant un sistema de filtres. L'objectiu final és que aquest servei es converteixi en una referència en el sector per buscar recursos assistencials a Catalunya ■

## Missions empresarials a casa nostra, portes obertes als centres

**F**a 10 anys que ACRA viatja a l'estranger per conèixer com es treballa en altres països, descobrir noves maneres de treballar i millorar els serveis que s'ofereixen aquí. Ara creiem que aquestes missions les hem de fer a casa nostra, als centres socis d'ACRA, per veure i compartir el que fem aquí.

Cada mes una vintena de socis visitaran un dels centres associats perquè presenti i comparteixi un projecte que sigui innovador en algun aspecte

Amb aquest nou projecte, que s'ha iniciat al febrer, cada mes una vintena de socis visitaran un dels centres associats que presentarà i compartirà un projecte que sigui innovador en algun aspecte: en la gestió, en els procediments, en ACP, etc. L'objectiu és compartir experiències, idees i contactes per millorar en la gestió i en l'assistència que es dona als usuaris ■

# Actualitat ACRA

## LA FUNDACIÓ GERMANS AYMAR I PUIG RECONEGUDA PEL DESENVOLUPAMENT D'EINES D'RSC

L'Ajuntament de Mataró i Tecno-campus han distingit la fundació durant la Nit de l'Emprenedor, celebrada al novembre, on es van lliurar els premis Creativ i es van reconèixer les empreses i entitats que al 2013 s'han distingit per actuacions socialment responsables.



La directora general de la Fundació Aymar i Puig, Sílvia Vázquez, va recollir el premi en nom de tot el col·lectiu d'empreses reconegudes. En el seu discurs, Vázquez va assegurar que actualment la responsabilitat social ha de ser una "filosofia de treball que no es pot

limitar a les grans corporacions", i va afegir que "és més necessari que mai, en aquests moments de dificultats socioeconòmiques, apostar per la creació de nous models empresarials que garanteixin valors a la societat" ■



## MÚTUATERRASSA I BBVA ACORDEN CONVERTIR EN UNA RESIDÈNCIA PER A LA GENT GRAN L'ANTIC HOTEL VAPOR GRAN

MútuaTerrassa, a través de la seva Fundació Vallparadís, ha signat un acord amb el BBVA per reconvertir l'antic hotel de luxe de Terrassa, tancat des del 2012, en un centre residencial. Les obres de l'edifici, que és propietat de l'entitat bancària, aniran a càrrec de la Fundació Vallparadís. L'equipament esdevindrà la Residència Vapor Gran i tindrà 130 places de residència i 20 de centre de dia.

Amb aquest projecte es vol contribuir a dinamitzar la zona, el centre de Terrassa, que fa anys que pateix un procés de desertització. Es preveu que les obres d'adequació estiguin enllestides a finals de 2014 ■

## LA RESIDÈNCIA MIRAMAR DE CANET FA 25 ANYS



La Residència Miramar de Canet va celebrar al 2013 els 25 anys des de la seva inauguració amb una festa on van assistir tant els usuaris com els seus familiars. Per recordar el dia, els treballadors i residents van gravar un *lipdub* que podeu veure a l'apartat de notícies del web d'ACRA: [www.acra.cat](http://www.acra.cat) ■

## GENT GRAN GENEROSA, UN PROJECTE SOLIDARI DEL GRUP MUTUAM



Els centres residencials i de dia del Grup Mutuam es van voler acostar aquest Nadal a les persones grans del seu entorn que viuen soles. Els usuaris dels centres, aficionats a les manualitats, van donar a la seva creativitat una finalitat generosa. Amb el suport dels professionals dels centres, van fer 350 cistells generosos que contenien productes fets a mà, com bufandes, nines, peücs, bijuteria o sabons. Altres entitats i empreses també van voler col·laborar-hi cedint altres productes.

Els destinataris de les cistelles solidàries van ser identificats juntament amb els serveis socials de la zona i de les entitats que treballen amb la gent gran. En el marc de les festes de Nadal celebrades a cada centre, els residents van fer lliurament dels regals als seus nous amics.

En aquest projecte solidari, van col·laborar els centres del Grup Mutuam de Manresa, Vila-seca, les Franqueses del Vallès, Rubí, Barcelona, Sabadell i Girona ■



## LA RESIDÈNCIA SANT FRANCESC TÉ MOLTES COSES PER CELEBRAR



Aquest 2013, la Residència Sant Francesc va celebrar els 20 anys de la societat fundadora, el 17è aniversari de la Residència de Santpedor i els 9 anys d'activitat del Centre de Dia Terapèutic del carrer Tarragona de Manresa.

L'acte va comptar amb una gran afluència de residents, familiars, treballadors, socis i convidats, entre ells, l'alcaldessa de Santpedor, la Sra. Laura Vilagrà, i diversos regidors i regidores del consistori, i es van organitzar moltes activitats lúdiques.

Tal com va manifestar la directora del centre, la Sra. Sònica Magan, durant tots aquests anys, "la Residència Sant Francesc i la seva gran família han treballat amb professionalitat i vocació de servei a les persones grans, per garantir la millor atenció personalitzada" ■

# Places col·laboradores amb l'IVA al 4%



**Arran de la Consulta Vinculant formulada per ACRA a la Direcció General de Tributs, ara les places col·laboradores poden facturar amb l'IVA superreduït, al 4%. Aquí us expliquem com regularitzar-ho.**

Quines són les bases legals per poder fer les factures a places col·laboradores amb l'IVA superreduït? Es fonamenta en la publicació, a data 8 de novembre de 2013, per part de la Direcció General de Tributs, de la resposta a una Consulta Vinculant formulada per ACRA.

Què s'ha de fer per reclamar la devolució de l'IVA?

Caldrà procedir, en primer lloc, a la realització de factures rectificatives que anul·lin les factures realitzades als tipus d'IVA reduïts (8% o 10%), i emetre una nova factura rectificativa que documenti la variació del preu i del tipus de gravamen. Una vegada realitzades les factures rectificatives, caldrà reflectir les esmentades rectificacions en la següent autoliquidació d'IVA.

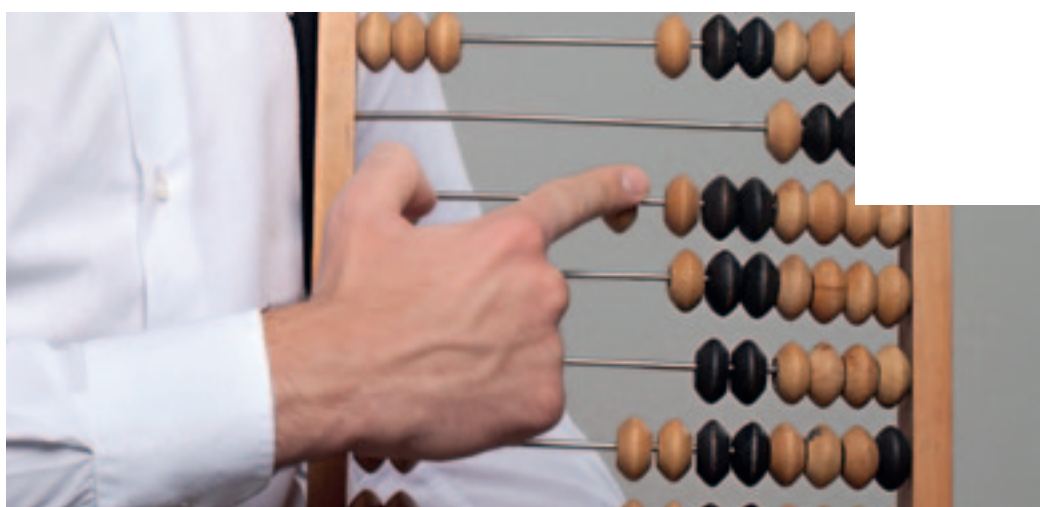
## Una vegada realitzades les factures rectificatives, caldrà reflectir les esmentades rectificacions en la següent autoliquidació d'IVA

A partir de quina data es poden rectificar les factures?

Del 14 d'abril de 2010, quan es va publicar al BOE la normativa que autoritzava les places concertades a facturar amb l'IVA superreduït.

Quins terminis hi ha per presentar les factures rectificatives?

La regularització de la situació tributària s'ha de realitzar durant



els 12 mesos posteriors a la publicació de la resposta a la Consulta Vinculant.

Cal presentar totes les factures rectificatives de cop o es pot fer per parts al llarg d'aquest any?

No és necessari realitzar la regularització en un únic mes o trimestre. Es pot fer de forma parcial en els diferents períodes impositius durant els següents 12 mesos.

S'han de fer declaracions complementàries de l'Impost de Societats dels anys als quals fan referència les factures rectificatives?

El reconeixement comptable de l'in-

grés s'ha d'efectuar en el moment d'emissió de les factures rectificatives. L'ingrés derivat de les factures rectificatives és imputable al resultat de l'exercici en què té lloc el reconeixement comptable i no és procedent, en aquest cas, la utilització de cap compte de reserves. Pel que fa a la imputació temporal de la renda, d'acord amb l'Article 19.1 del Text Refós de la Llei de l'Impost de Societats, no resulta d'aplicació cap precepte tributari que comporti la utilització d'una regla d'imputació temporal diferent al criteri de la meritació. Per tant, no s'hauran de fer declaracions complementàries de l'Impost de Societats i s'haurà d'integrar la totalitat de la renda en l'exercici en què es realitzin les factures rectificatives ■

**Ferran Busquet**

*Soci Busquet economistes, auditors, estudi jurídic*

# Compartint taula

**150.000**  
persones grans  
viuen soles a Catalunya

Els socis d'ACRA comparteixen àpats  
gratuïts i companyia durant tot l'any  
per ajudar-les.

Encara no hi participes?  
[www.acra.cat](http://www.acra.cat)

