

acrativa

La revista de l'Associació Catalana de Recursos Assistencials núm. 52 2007

EL MODEL ASSISTENCIAL JAPONÈS

Viatge al temple de la vellesa

ACRA

Associació
Catalana de
Recursos
Assistencials

El reportatge
Missió empresarial
d'ACRA al Japó

L'entrevista
José Alberto
Echevarría,
president de la
Federació Empresarial
d'Assistència a la
Dependència (FED)

Sumari

Editorial	3
El reportatge: Missió empresarial d'ACRA al Japó	4
L'entrevista: José Alberto Echevarría, president de la Federació Empresarial d'Assistència a la Dependència (FED)	8
Activitat destacada	11
Notícies d'ACRA	12
El sector: Tecnologia al servei de l'àmbit assistencial	14
Agenda ACRA	17
Notícies dels associats	18
ACRA assessora	20
L'associat: Els centres de dia demanen pas	21
Formació	22
Racó de lectura	23



ACRA, Associació Catalana de Recursos Assistencials, és una associació sense ànim de lucre, fundada l'any 1989, que agrupa entitats de recursos assistencials per a gent gran a tot Catalunya.

ACRA té per missió la promoció del benestar de la gent gran, de la seva qualitat assistencial i qualitat de vida, mitjançant la defensa dels interessos de les empreses i entitats associades, i dels seus clients, en col·laboració amb les administracions.

Junta Directiva:

President, Vicenç Vicente / Vicepresidents: Francesc Puig, Cinta Pascual, Vicenç Redón / Secretària, Amparo Porcel / Tresorer, Ignasi Aletà / Vocals: Miquel Briones, Dolors Serrano, Dulce Fontanals, Carme Sanz, Manel Pons, Juli Martí, Pere Ardite, Montserrat Alsina, Josep Ribera.

Gerència:

Montserrat Llopis

Coordinador editorial:

Daniel Martínez

Consell editorial:

Montserrat Llopis
Juli Martí
Amparo Porcel
Vicenç Redón

Direcció d'art:

Marta Solà

Maquetació:

Azahara Vera

Redacció:

Darío Fernández

Assessorament lingüístic:

Raúl Pelegrín

Fotografia:

arxiu d'ACRA,
i BPMOphoto

Producció:

Cristina Prats

Publicitat:

Darío Fernández

Impremta:

Novoprint

Tiratge:

1.500 exemplars

Dipòsit legal:
B-50185-2004

Edita:

ACRA, Associació Catalana de Recursos Assistencials
Travessera de Gràcia 40, pral. 2a
08021 Barcelona • Tel. 93 414 75 52 •
Fax: 93 414 65 26 acra@acra.es •
www.acra.es



Tots els drets reservats. Aquesta publicació no pot ser reproduïda, distribuïda, comunicada públicament o utilitzada amb finalitats comercials, ni en tot ni en part, ni registrada en, o transmesa per, un sistema de recuperació d'informació, en cap forma ni per cap mitjà, sigui mecànic, electrònic, fotocòpia, registre o qualsevol altra, ni modificada, alterada o emmagatzemada sense la prèvia autorització per escrit de l'Associació Catalana de Recursos Assistencials (ACRA).

ACRA no es fa responsable de les opinions de tercers emeses en qualsevol dels continguts d'aquesta publicació, ni comparteix necessàriament aquestes opinions o les dels seus col·laboradors. En el seu cas, l'ús del contingut d'aquesta publicació no substitueix en cap supòsit la consulta de la normativa vigent.



Editorial

acractiva núm. 52 · 3r trimestre de 2007

S'inicia el camí per a un conveni laboral sostenible

El passat 2 de juliol, amb la constitució de la comissió negociadora del l Conveni col·lectiu de Catalunya del nostre sector, va quedar palès, un cop més, el pes d'ACRA dins l'àmbit assistencial i la responsabilitat, de la qual no defugirem, a l'hora d'assolir un text satisfactori i sostenible per a totes les parts implicades. Amb 11 membres a la taula de negociació per la part empresarial, ACRA compta amb majoria per fer sentir amb força la veu dels interessos dels seus associats davant un procés que, tot i haver generat un intens debat en el sector, és irreversible i necessari per garantir un futur pròsper per a tots i cadascun dels actors de l'àmbit assistencial. ACRA, plenament conscient de les inquietuds de tots els seus socis i de l'escenari on es mouen aquestes, només negociarà en la línia de consecució d'acords assumibles pels nostres associats, tal com ho acrediten anteriors processos i decisions en què la nostra associació ha estat immersa. Per aquesta raó, treballarem per un text equilibrat entre les millores de les condicions laborals dels treballadors i la sostenibilitat de les empreses del sector. Unes millores laborals que no només han de dirigir-se al sou, sinó a les polítiques d'incentius, la formació i la lluita contra fenòmens com l'absentisme.

Per la seva part, les condicions d'ACRA a l'hora de negociar aquest conveni garanteixen el compromís de pau social entre patronals i sindicats fins a aquest 31 de desembre, que qualsevol acord que s'assoleixi no tingui efectes fins a l'1 de gener de 2008 i que els hipotètics increments

que es puguin pactar tinguin una implantació gradual. No són, però, els únics pilars d'estabilitat que ACRA reclama en relació amb aquesta negociació, ja que la nostra associació només signarà un acord si és sostenible per al sector privat (70% del total) i si l'ICASS aprova l'augment de tarifes que ha d'anivellar els costos derivats del nou conveni.

També reclamarem una major flexibilitat de gestió empresarial, però som conscients que certes competències estatals impedeixen abordar altres temes relacionats amb els recursos humans (modalitats contractuals, règim disciplinari, seguretat i higiene, etc.).

Flexibilitat que ha de potenciar una polivalència laboral que facilitaria la gestió dels centres, sobretot dels més petits, en la cerca d'una desitjada eficiència.

Per aquesta raó, volem demanar la màxima participació i col·laboració per part dels nostres socis, davant d'un repte de la màxima envergadura que serà decisiu per al futur de tots i que ha de prestigiar un sector amb assignatures pendents que tot just ara podem començar a corregir en nom de la millora i la sostenibilitat ■

Tot i haver generat un intens debat, la negociació pel conveni sectorial és irreversible i necessària per garantir un futur pròsper per a l'àmbit assistencial

ACRA només signarà un acord si és sostenible per al sector privat i si l'ICASS aprova l'augment de tarifes que ha d'anivellar els costos derivats del nou conveni

MISSIÓ EMPRESARIAL D'ACRA AL JAPÓ

Viatge al temple de la vellesa



Les ciutats japoneses de Kyoto, Tòquio i Hakone van ser les destinacions de la missió empresarial d'ACRA celebrada el passat mes de maig. Plantejaments culturals, models assistencials i noves tecnologies són alguns dels aspectes analitzats in situ en el marc de la societat amb els índexs de longevitat més alts del món.

Després que la nostra associació hagués viatjat a Suècia, Holanda i Bèlgica, Alemanya i el Canadà en anteriors missions empresarials, el descobriment d'una realitat més allunyada dels paràmetres occidentals es presentava com un repte ineludible. El Japó apareixia com a escenari propici per comprovar sobre el terreny les diferents síntesis que cohabitaven al país del sol naixent: tradició i modernitat, cultura oriental i agressiva occidentalització... I tot això amb un context d'envelliment poblacional vertiginós com a conseqüència de la baixa taxa de natalitat i el perllongament de l'esperança de vida. Amb aquestes expectatives, la delegació d'ACRA, formada per més de vint persones, partia l'11 de maig cap a terres nipones, un país amb prop de 128 milions d'habitants i els percentatges de gent gran més elevats del planeta.

LA POBLACIÓ MÉS ENVELLIDA DEL MÓN

Les persones amb més de 65 anys assoleixen, al Japó, el 21,2% de representativitat dins la societat nipona, amb unes xifres estimades del 30% per al 2025. Per a aquesta data futura també es preveu que hi haurà 5,2 milions de persones amb un alt nivell de dependència i neces-

sitats de suport en les activitats de la vida diària (AVD). Els temors d'una caiguda contribuïva al tresor públic i el descens de la població activa en els propers anys han encès un debat al voltant dels canvis culturals i governamentals que han de pal·liar l'amenaça d'un desajustament social. No s'ha d'obviar que la tradició japonesa apunta

a una cura constant de la gent gran per part de les generacions més joves, i que el fet d'ingressar a una persona en una residència no ha estat ben considerat durant molt anys. D'aquesta manera, l'estructura estatal de recursos assistencials ha viscut en l'escassetat a causa d'aquests designis culturals, però el fet que els propis fills també arribin

Les persones amb més de 65 anys assoleixen al Japó un percentatge del 21,2% de representativitat dins la societat nipona, amb unes xifres estimades del 30% per al 2025



Les dutxes japoneses mostren una higiene meticulosa per a la gent gran



a edats avançades i que l'explosió de la longevitat social sigui un fet incontestable ha obligat a repensar un sistema al qual s'afegeix la progressiva independència de la dona amb la seva integració al món laboral.

EL GOVERN ENTRA EN JOC

Davant d'aquesta situació, l'Estat japonès va apostar per la modernització i professionalització de l'assistència. D'aquesta manera, la dècada dels 90 va veure com el Pla d'Or pretenia crear una potent infraestructura de serveis que assumís la cura de la creixent població d'edat avançada en base a estudis d'ajuntaments i districtes municipals. El seu relatiu èxit, però, va donar pas el 2000 a la posada en marxa de la Llei d'Assistència Pública a llarg termini, la particular Llei de dependència nipona que, com el seu propi nom indica, suposa la implantació d'un sistema d'assegurança per a l'assistència a llarg termini que cobreix des de l'ajuda domiciliària fins a residències (tant mercantils com sense ànim de lucre). Amb els preus fixats, l'assistència depèn del nivell de dependència

(fins a deu graus recollits), tot i que no es cobreixen els costos hotelers i l'alimentació, a càrrec del resident. A partir de l'edat de 40 anys s'ha de pagar, doncs, una quota a l'Estat destinada a poder gaudir, en la vellesa, dels beneficis de la llei. Tota aquesta informació va ser proporcionada pel director de la divisió d'assistència de llarga durada, el Sr. Kuwata, que va rebre la nostra associació, acompanyada per la Sra. Esther Rovira, subdirectora general de Programació i Avaluació de l'ICASS, com a representant del Govern català, en la visita al Koseiro-dosho (Ministeri de Sanitat, Treball i Benestar japonès).

L'aparició de la llei de dependència japonesa ha permès que la presència del sector assistencial privat es multipliqués per vuit

De fet, cal emfatitzar que, abans de l'entrada en vigor d'aquesta llei de dependència, el sector assistencial estava format en un 90% per centres públics. Actualment, la iniciativa privada ha pres rellevància i ha

multiplacat la seva presència a l'àmbit d'atenció a la gent gran gràcies a l'estímul d'entrada d'operadors al mercat per cobrir les necessitats de serveis.

ALGUNES FIGURES I TENDÈNCIES

Tota persona en dependència ha de passar pel *care manager*, un professional de l'àmbit públic que realitza l'avaluació inicial de la persona gran i indica quin és el recurs més adient per garantir una atenció de qualitat d'acord amb les seves característiques. Avui dia podem trobar al Japó unes deu modalitats de serveis assen-

cialment diferents, tot i que el model de les *group homes* cada cop està més valorat al Japó. Es tracta de petites residències en què es prioritza l'autonomia dels residents amb una atenció que recrea una família, amb un petit grup de professionals que sempre és el mateix i que realitza diverses funcions. Aquests cuidadors realitzen totes les tasques d'atenció, juntament amb la persona dependent, que col·labora en activitats, com ara preparar l'esmorzar, tenir cura de les plantes, plegar la roba, enganxar segells, etc. Una unitat que pot comptar amb un màxim de deu persones i que fa sentir el resident com a part d'una família de forma activa. La persona depen-

El taller del Dr. Kobayashi mostra un gran ventall d'innovacions en la mobilitat articular





El Japó és un clar exemple de la tecnologia al servei de l'autonomia de la gent gran

dent surt un cop per setmana de la *group home* per fer rehabilitació o pot canviar de nucli familiar, si així ho desitja, segons el seu estat amb el pas del temps.

TECNOLOGIA I SENSIBILITZACIÓ PER AL FUTUR

Un dels altres punts en comú, i contràriament al que es podria pensar pel desenvolupament tècnic de la societat nipona, és la poca proliferació de grues a les residències per facilitar la mobilitat de la gent gran. Tot i això, el progrés tecnològic està a l'ordre del dia amb altres aplicacions que l'equip d'ACRA desplaçat al Japó va poder conèixer de la mà del professor Kobayashi de la Tokyo Science University.

Aquesta eminència mundial en robòtica va mostrar alguns dels avenços més destacats en l'àmbit assistencial per tal de millorar la capacitat de moviments de la gent

gran: robots que permeten realitzar canvis posturals i suports artificials per cames i braços que ajuden a enfortir les extremitats a l'hora de realitzar accions d'esforç són alguns dels exemples que se sumen a iniciatives més properes a la ciència ficció com els robots d'atenció al públic en recepció.

Una demostració immillorable de com la tecnologia progressa en benefici de la qualitat de vida de les persones, de com la sensibilització cap a una població envellida i la necessitat de cura arriba a tots els camps.

I és que, de fet, els esforços de la comunitat i l'Administració s'adrecen en aquesta direcció de conscienciació cap a un fenomen, el de l'envelliment, marcat en vermell a l'agenda social més immediata. Sense anar més lluny, des del Koseirodosho, s'engega una campanya a deu anys vista, a través de la qual, un centenar de personalitats públiques del

país sensibilitzen la població en la via de la plena integració social de les persones amb demències. La societat d'un país com el Japó, en què una residència de 170 places pot arribar a comptar amb 5.000 voluntaris, deixa clar que es pren seriosament un dels fenòmens demogràfics més importants que han d'afrontar les societats punteres aquest segle: l'increment exponencial de la gent gran i el requeriment immediat de treballar pel seu benestar ■

Rocha Senior

Les alegries ens marquen

al primer casó

al dia que un noi i una

el seu somriure de a cada dia

mentre cada dia com a veu els a cada

Servei Integral d'alimentació per gent gran.
www.c-rocha.es · 902 44 05 04

JOSÉ ALBERTO ECHEVARRÍA,
PRESIDENT DE LA FEDERACIÓ EMPRESARIAL D'ASSISTÈNCIA A LA DEPENDÈNCIA (FED)

“Professionalització i qualitat són les vies per transformar un sector sovint relacionat amb la beneficència”



La Federació Empresarial d'Assistència a la Dependència (FED), principal patronal estatal del sector de la qual ACRA forma part, s'enfronta a curt termini a nombrosos reptes: l'aplicació de la Llei de Dependència, la negociació del conveni estatal, la celebració del seu primer congrés... De tots ells ens parla el seu president, José Alberto Echevarría.

Quines amenaces i oportunitats obre la nova Llei de Dependència?
No hi ha dubte que el nostre sector necessitava un marc complet, clar i coherent de regulació. La llei serà una oportunitat si en el seu desenvolupament existeix una profunda col·laboració entre administracions públiques i operadors privats (75% dels serveis a Espanya) en nom d'uns serveis de qualitat. Per altra banda, serà una amenaça si es porta a terme d'esquenes a la iniciativa privada i deixa de banda la seva experiència, inversions i pes al sector.

La Llei de Dependència, en els seus primers estadis, anirà dirigida a cobrir les necessitats dels grans dependents. Considera oportuna aquesta prioritat i la forma en què s'executa?

Sembla una mesura oportuna. Tot i això, hauria estat positiu que els terminis en l'aplicació total de la llei fossin més curts, ja que no podem oblidar que les persones a qui va

adreçada, en molts casos, es troben en un estat de molta fragilitat i requereixen atenció i recursos de forma immediata. L'espera perllongada fa, en moltes ocasions, inútil el recurs quan arriba.

La nova legislació és, de fet, un dels focus d'atenció del I Congrés de la FED. Quins factors motiven la seva celebració el 25 i 26 d'octubre a Madrid?

Deu mesos és el termini ideal per poder analitzar amb rigor i objectivitat com va evolucionant l'aplicació de la llei en les seves diferents facetes: vertebració en les comunitats autònomes, costos reals d'aplicació, relació amb les administracions implicades, coordinació o no entre ministeris i conselleries... Ja es podrà valorar si realment la normativa és aquest quart pilar de l'Estat del benestar. Volem comptar per a aquest objectiu amb els protagonistes institucionals, polítics, agents socials (empresaris i sindicats), associacions de gent gran, teòrics, etc.

ACRA constata que un dels debats més intensos a Catalunya fa referència a la professionalització i qualitat del sector. És aplicable aquesta preocupació a la resta d'Espanya?
Efectivament, els empresaris sempre han manifestat que la professionalització i la qualitat és la única via possible per a la transformació d'un sector que tradicionalment s'ha relacionat amb la beneficència. Estem parlant d'un àmbit assistencial que aporta inversions molt rellevants i la creació de llocs de treball estable.

Precisament, en la línia que apunta a la situació dels professionals en el sector assistencial i residencial, ja s'ha constituït la taula de negociació del cinquè conveni col·lectiu marc estatal de Serveis d'Atenció a les Persones Dependents i Desenvolupament de la Promoció de l'Autonomia Personal. Amb quines premisses parteix la FED en aquest procés?

EL PES DE LA FED, PATENT AL CONVENI ESTATAL



La Federació Empresarial d'Assistència a la Dependència comptarà amb una posició de majoria absoluta en la constitució de la taula negociadora del cinquè conveni col·lectiu marc estatal de Serveis d'Atenció a les Persones Dependents i Desenvolupament de la Promoció de l'Autonomia Personal. D'aquesta manera, els 15 membres de la taula es reparteixen de la següent manera: FED (8 membres), FNM (4 membres) i LARES (3 membres). Aquesta distribució de representats demostra el gran pes específic de la FED a tot el territori (amb una gran rellevància a Catalunya a través d'ACRA) i garanteix una negociació on els interessos legítims dels nostres associats tindran un rol important.

El nostre interès és poder articular un conveni que fomenti l'estabilitat laboral necessària per poder afrontar, entre d'altres qüestions, la gestió de la qualitat, el desenvolupament de plans de formació, etc. Això és podrà assolir amb unes condicions de treball i unes retribucions d'acord amb la tasca professional realitzada. Hem de fer partícip l'Administració de tot aquest procés perquè s'adeqüin els preus de concertació i les diferents actualitzacions als majors increments salarials. Sense uns preus ajustats a la realitat del servei, la sostenibilitat de les nostres empreses és complicada.

Es prepara, des de la FED, un càleg de bones pràctiques, amb quin objectiu?

La gestió de les nostres associacions ha de regir-se per criteris professionals de transparència i de gestió adequada. Aquesta és una prioritat en tots els àmbits per, en definitiva, professionalitzar-nos. Amb la posada en marxa de la Llei de Dependència, el nostre sector

és un objecte permanent de reclam informatiu i no només la nostra gestió ha de ser rigorosa, sinó que també hem d'adquirir hàbits que eliminin qualsevol risc de caure en controvèrsies.

Quin és el principal repte de futur de la FED en un escenari en què la dependència està assumint un creixent protagonisme en l'agenda política i social?

La FED vol convertir-se en un interlocutor vàlid i de referència davant tots els protagonistes del sector: administracions, agents socials, consumidors o destinataris finals de l'atenció. Tot això amb l'objectiu de poder aportar la nostra experiència i coneixements per cooperar per al desenvolupament del sistema. Defensem que el model de concertació i gestió privada és el que ofereix millors garanties per a la qualitat del servei i permet l'optimització dels escassos recursos públics, que es destinen a l'ajuda o finançament de les persones en lloc d'invertir en equipaments ■



En el vostre centre hi ha gent que...

- es consideri un artista?
- li agradi fer manualitats?
- vulgui participar en un concurs?
- tingui idees originals i divertides per a felicitar el Nadal a través d'un dibuix?
- cregui que el que és important és participar?

Gent Gran, Gent Artista és un concurs que:

- busca una activitat atractiva per a la gent gran
- mostra a les persones grans com a persones actives
- potencia les habilitats de les persones grans
- transmet la imatge de centre actiu a l'entorn pròxim

La postal guanyadora serà utilitzada per felicitar el Nadal 2007 per part d'ACRA.

Gent Gran, Gent Artista

4 de novembre de 2006

Uba Social Confiansa

ALFEBEA
SERVICIOS PARA TODA LA VIDA

EQUIP
COMUNITAT

www.uctn.cat
telèfon 93 414 75 52
horari de 9 a 14 h i de 15 a 19 h

ACRA

*Gent Gran,
Gent Artista*

Crea la teva postal de Nadal

Participa en el VI Concurs ACRA de Postals de Nadal

ACRA

Els Cafès d'ACRA debaten les inquietuds dels centres petits

L'11 de juliol passat es va celebrar a la seu d'ACRA una nova edició dels Cafès organitzats per la nostra associació, amb les preocupacions dels centres amb menys places com a element central.

Els Cafès d'ACRA presenten un fòrum de discussió i laboratori d'idees que volen recollir les reflexions i inquietuds dels associats en un ambient distès i de contacte directe i personal. Amb la presència del president d'ACRA, el Sr. Vicenç Vicente, es van poder enumerar un seguit de temes que preocupen, en aquest cas, els centres petits, i que van estimular l'intercanvi d'impressions que pretén aquesta cita. Cal recordar que el lideratge d'ACRA en el sector assistencial català es deu, en gran part, al fet que el 60% dels seus associats són centres de menys de 50 places. Aquesta evidència fa agafar consciència a la nostra associació sobre la necessitat de tractar les amenaces i oportunitats amb les quals aquests socis interactuen en la seva activitat quotidiana i que es van resumir en la taula adjunta. Contràriament a l'exposat en clau d'amenaça en anteriors Cafès d'ACRA, es constata que amb l'entrada de grans operadors en el sector, la coexistència amb els centres petits és factible, ja que es

reconeixen dos punts forts decisius que els posicionen en un mercat que ja disposa de més demanda que oferta: l'atenció més personalitzada i la proximitat. Finalment, en aquesta primera sessió, els socis van demanar a ACRA: defensar la viabilitat dels centres petits, tot vetllant pel procés d'implantació de la Llei de Dependència; mantenir una postura responsable en la negociació del conveni col·lectiu per tal de garantir la supervivència dels seus centres i millorar les condicions laborals; la creació d'un grup de treball d'atenció domiciliària que conjugui totes les inquietuds d'aquest sector i pugui estudiar fixar una tarifa única; i redoblar esforços a oferir als socis en condicions avantatjoses una bateria de proveïdors que ajudi a la gestió diària dels centres ■



AMENACES I OPORTUNITATS

Punts febles

- Requeriments d'acreditacions amb la Llei de Dependència.
- Fragilitat de la sostenibilitat dels centres davant noves exigències
- Inspeccions
- Intervencionisme excessiu de l'Administració
- Sostenibilitat futura del sector de l'atenció domiciliària
- Manca de professionals qualificats
- Necessitat d'emfatitzar una formació reglada de qualitat per als treballadors
- Rotació de les plantilles i *fugues* a altres sectors
- Intrusisme de personal poc format o en competència deslleial
- Manca d'una unitat forta entre centres petits per fer sentir la seva veu

Punts forts

- Llei de Dependència entesa com una oportunitat d'especialització o reconversió en un context de gran necessitat de places residencials
- Unificar esforços al voltant de l'àmbit de l'atenció domiciliària i estudiar un marc de tarifa única
- ACRA promou iniciatives per a la professionalització dels RH
- Un nou conveni d'àmbit català aproxima les *regles del joc* del sector a Catalunya i promou una major qualitat en els professionals
- Els centres petits disposen d'una major proximitat a les persones; un punt fort en la seva competitivitat
- Capacitat de resposta ràpida i personalització de l'atenció
- S'inverteix la tendència de massa oferta per poca demanda

Acord de col·laboració amb Artyplan

ACRA ha signat un conveni de col·laboració amb Artyplan, empresa de serveis de reprografia, impressió digital i òfset, cartelleria, digitalització i gestió documental. Un acord pel qual els socis de la nostra associació

gauran d'un 10% de descompte sobre tarifes ordinàries. Podeu consultar els diferents serveis que Artyplan ofereix als associats d'ACRA a la nostra pàgina web (www.acra.es) a l'apartat de proveïdors ■



Arrenca la negociació del conveni col·lectiu

El 2 de juliol passat es va constituir la comissió negociadora del 1r Conveni col·lectiu de Catalunya de centres de dia/nit, residències o habitatges amb serveis per a les persones grans o amb problemàtica derivada de dependència, teleassistència i servei d'ajuda a domicili per als anys 2008 i següents (en cap cas tindrà afectació per a l'any 2007). ACRA comptarà, a la part empresarial, amb una representació molt destacada, d'acord amb el seu pes dins el sector. D'aquesta manera, la nostra associació aplegarà 11 membres a la taula nego-

ciadora, per 3 de la CECAD i un de l'UCH. Per la part social, UGT tindrà una representació de 8 membres i CCOO de 7.

La segona fase d'aquest procés va començar la segona quinzena de setembre, amb l'inici d'unes converses i negociació que es preveu complexa.

Per a més informació, podeu consultar l'acta de la constitució de la taula negociadora d'aquest primer conveni col·lectiu català del sector a la nostra pàgina web (www.acra.es), a la zona de socis, en l'apartat *Correspondència socis* ■

Es publica la memòria 2006



ACRA ja ha publicat, com ja és habitual des del 2002, la seva memòria que repassa els avenços i les activitats de l'any passat destinades al progrés del sector assistencial, així com les xifres relatives al seu pes i representativitat a Catalunya, l'auditoria de comptes, entre altres. Dins el seu afany de transparència, ACRA posa a disposició de tots els seus socis aquest document, que també pot ser descarregat des de la pàgina web de la nostra associació (www.acra.es) ■

Nova sentència a favor d'ACRA

Els tribunals han ratificat la sentència a través de la qual, en absència de la infermera, la gericultora sí que pot dur a terme la pràctica d'injeccions subcutànies d'insulina i heparina. D'aquesta manera, es torna a reconèixer la postura que ha estat defensant en els darrers temps la nostra associació sobre un debat recurrent en el nostre sector ■

ACRA celebra la seva assemblea ordinària de socis

El dia 12 de juny va ser la data escollida per celebrar l'Assemblea General Ordinària de Socis d'ACRA. En el marc de l'espai de Foment de Treball, va suposar el punt de trobada dels associats i associades d'ACRA, així com també d'altres personalitats destacades del sector. El president d'ACRA, el Sr. Vicenç Vicente, va repassar els reptes encarats per l'associació l'any passat, alhora que va enumerar els desafiaments que, per exemple, la implantació de la Llei de Dependència o l'inici de negociacions per al pri-

mer conveni català del sector presenta sobre la taula aquest 2007. El resum d'activitats de l'exercici anterior i el repàs als comptes i balanços financers van completar una sessió en què es van marcar com a objectius del programa de treball del 2007 tres eixos principals: mantenir el lideratge d'ACRA com a patronal del sector de serveis socials per a la gent gran a Catalunya; assolir un desenvolupament harmònic del sector dels serveis socials, i aconseguir un marc laboral estable ■



Sessió informativa de la implantació de la Llei de Dependència

L'11 de juny passat, ACRA va organitzar amb el Consorci de Serveis Socials de Barcelona una sessió informativa sobre la implantació i procés de valoracions de la Llei de la promoció de l'autonomia personal i l'atenció a les persones en situació de dependència a Barcelona.

Aquesta reunió va abordar les característiques pròpies de la capital catalana i va estar enfocada a resoldre dubtes i procediments al voltant de la implantació de la nova normativa.

A la sessió es va detallar el caràcter progressiu de la llei, que pot arribar a implantar-se totalment en un període de 8 anys. El col·lectiu prioritari per adreçar les ajudes serà el de grans dependents, que rebran l'atenció requerida ja el primer any d'implantació de la normativa. Pel que fa al procediment de sol·licitud, és la persona interessada mateixa o el seu representant legal qui l'enceta, mentre que els equips oficials de la comunitat autònoma corresponent realitzen la seva valoració i dictamen amb el nivell de dependència i un programa d'aten-

ció adequat formalitzat en un pla individual d'atenció (PIA) integral. D'acord amb el que exposa el Consorci de Serveis Socials, el període màxim que transcorrerà entre la sol·licitud i la resolució del grau de dependència serà de tres mesos. El Consorci de Serveis Socials dóna, als centres, la possibilitat d'adreçar paquets de sol·licituds que s'enviaran, posteriorment, a l'entitat avaluadora corresponent (SEVAD) de Barcelona, havent-hi a la capital catalana quatre d'aquestes unitats. L'Ajuntament, per la seva banda, ha contractat uns 50 professionals per assegurar una òptima implantació d'aquest procediment de vertebració de la Llei de Dependència que es podria resumir, com ja s'ha anat apuntant, en 4 etapes: sol·licitud, valoració, dictamen i resolució ■



Tecnologia al servei de l'excel·lència

La reconversió i modernització tecnològica que estan experimentant tots els sectors de la societat també ha arribat a l'àmbit assistencial, on assistim a una progressiva penetració de les eines més actuals per gestionar amb la màxima eficiència i eficàcia l'activitat diària dels centres.



Qualitat, optimització dels processos, innovació, adaptació tecnològica... són alguns dels conceptes que, a poc a poc, s'infilten en el nostre llenguatge quotidià i amb els quals l'activitat dels centres sembla avançar ja de manera irreversible. Un progrés que va molt lligat a les creixents necessitats en l'atenció a la gent gran i el seu benestar. Una de les solucions tecnològiques més implantades a residències i clíniques són, actualment, els sistemes d'aviso.

Amb una infra-terol, etc. Solucions tecnològiques que, individualment, tenen una contínua implantació en els centres però que, cada cop més, convergeixen en sistemes integrals. Aquests sistemes proveïts d'eines informàtiques permeten una gestió de residents i usuaris, així com també una gestió administrativa a control remot. Avui dia es pot trobar en un mateix sistema integral serveis de videoconferència, gestió de fitxers de pacients, registre de trucades, alarmes mòbils i control de processos d'assistència primària a residents, entre altres.

Gran part de les reformes tecnològiques que engeguen els centres tenen a veure amb una cerca de l'excel·lència que es veu reflectida a les certificacions de qualitat

LA MARCA DE LA QUALITAT

Gran part de les reformes tecnològiques que engeguen els centres tenen a veure amb la cerca de l'excel·lència, valor diferencial que es veu reflectit a les nombroses certificacions relacionades amb qualitat. És l'exemple de l'ISO 9000, ISO/TS 16949 i la QS 9000, que reconeixen el *savoir faire* dels processos i protocols de treball, que es veuen enfortits i portats a una màxima eficiència amb les noves eines que ofereix el mercat. La gestió de la innovació, doncs, sembla una tasca cada cop més arrelada, també, al nostre sector, en què conflueixen tècniques i metodologies per millorar l'atenció de la mà de l'avenç tecnològic i la implicació en processos de millora i excel·lència que poden redundar en una certificació de qualitat ■

estructura àgil, permeten controlar i optimitzar l'organització de tots els recursos presents al centre i oferir, així, una atenció flexible i de qualitat. Amb un sistema de xarxa amb terminals als residents es dona una resposta ràpida a les seves demandes a través de l'avís a les infermeres.

Altres eines que es poden trobar al mercat van més enllà de la resposta a emergències i poden arribar a controlar processos com ara el recordatori de medicines, detecció de caigudes, de fums, inundacions o tasques de telemedicina que mesuren la pressió arterial, sucre, coles-

Tarifes especials per a les residències i centres d'atenció a

ACRA

Fins al 30 de novembre



GeroSalus

El Programa Informàtic per a Gestió de Residències

Per què GeroSalus?

- Per la garantia que ofereix un programa utilitzat a residències de tota Espanya i variats països de la Unió Europea.
- Perquè permet gestionar tot amb un sol programa: Residents, Registres Assistencials, Personal del Centre i Facturació.
- Perquè, per fi, amb un programa fàcil d'utilitzar.
- Perquè simplifica la gestió de la residència i permet un estalvi de costos.
- Perquè està adaptat als requeriments de les Administracions Públiques.

QSOFT
Innovació en la Informàtica

QSOFT fabricant de GEROSALUS, té actualment més de 3.000 clients del col·lectiu sanitari i de serveis socials repartits per vint-i-set països d'Europa i Amèrica.

Informi's o sol·liciti un vídeo demostració a www.GeroSalus.com o al 902 117 866

www.peretarres.org/formacio/gentgran

Formació per a la intervenció amb

Gent Gran

Cursos de l'Institut de Formació de la

Fundació Pere Tarrés



Feu la matrícula
amb temps
i aconseguiu un
10% de descompte

Títol curs	Durada	Preu	Dates
Recursos i prestacions de la Llei de la promoció de l'autonomia personal i atenció a persones en situació de dependència	8h	77€	8 de novembre'07 dijous, de 9 a 14 i de 15 a 18h.
La música com a eina d'intervenció amb gent gran	10h	96€	17 i 24 novembre'07 dissabtes, de 9 a 14h.



Consulteu la programació de cursos gener-juny'08

- Resolució de conflictes en centres residencials • Els processos de valoració: una oportunitat i una necessitat • Com dissenyar un programa d'activitats en el vostre centre • Musicoteràpia en gent gran • Planificació de Recursos Humans: com fixar les competències segons el perfil del treballador • Activitats plàstiques per a dinamitzadors de gent gran • Com elaborar un Pla Individual d'Atenció Integral (PIAI) • Acompanyament a la mort i en processos de dol • Els tallers d'entrenament de la memòria en persones adultes i grans.

Informació

Institut de Formació Fundació Pere Tarrés - p. Cardener, 10 - 08012 Barcelona
Núria Lunell: nlunell@peretarres.org - Tel. 93 410 16 02

**FUNDACIÓ
PERE TARRÉS**
Institut de Formació



JohnsonDiversey Consulting

Nuestros especialistas le ayudarán a implantar los mejores sistemas de Seguridad Alimentaria, con el fin de garantizar la salubridad de sus productos y proteger la salud de sus clientes.

Entre nuestras actividades se encuentran:

- Sistema de Análisis de Peligros y Puntos de Control Crítico (APPCC)
- Centro Autorizado de Formación de Manipuladores de Alimentos
- Consultoría en Higiene Alimentaria con presencia en todo el territorio nacional

JohnsonDiversey Consulting

Contacte con nosotros y solicite una valoración de situación inicial sin compromiso alguno

www.johnsondiverseys.es

JohnsonDiversey España, S.L.
C/ Sant Gabriel, 43-45
08950 Esplugues de Llobregat (Barcelona)

Centralita: 902 011 106



Un calendari de premis i reflexions

Dues dates es troben marcades en vermell els propers mesos en el calendari de la nostra associació i els seus socis: els V Premis ACRA per a la millora del benestar i la qualitat de vida i els guardons del VI Concurs de Postals “Gent Gran, Gent Artista”.

Fins al dia 7 de novembre podem rebre els vostres treballs candidats als V Premis ACRA, uns guardons el prestigi dels quals ja és plenament reconegut al sector. Ja podeu consultar les bases dels premis a la nostra pàgina web (www.acra.es). Amb aquesta convocatòria volem oferir una plataforma de reconeixement a la millora, la innovació i les aportacions professionals dins el camp de l'atenció a la gent gran i donar a conèixer aquells professionals i entitats que aposten per l'excel·lència i la qualitat assistencial.

La celebració de la gala dels V Premis ACRA tindrà com a escenari la Llotja de la Cambra de Comerç el proper 28 de novembre, per la qual cosa us convidem que reserveu aquesta data a la vostra agenda i participeu a la gran trobada de la nit del sector.

També en la línia de millorar l'atenció assistencial, però en aquest cas apel·lant a la creativitat i l'estimulació inventiva dels nostres avis, ACRA celebra enguany el VI Concurs de Postals “Gent Gran, Gent Artista”. Podem rebre les vostres postals fins a finals d'octubre i aquestes seran exposades el dia 4 de desembre, jornada en què se celebrarà, al marc de l'Auditori de CaixaForum, el lliurament de premis. També podeu consultar les bases de participació a la nostra pàgina.

Els propers 25 i 26 d'octubre se celebrarà a Madrid el I Congrés de la Federació Estatal d'Atenció a la Dependència (FED), patronal de la qual

ACRA forma part. Amb el títol *Empresa y administración. Cooperando ante la dependencia*, la federació vol tractar diferents temes d'interès per al sector que, amb l'adveniment

amb ACES, Farmaindustria, FENIN i UNESPA, es propiciarà un fòrum de debat per millorar les sinergies per incrementar l'eficiència en la gestió, la qualitat de les prestacions

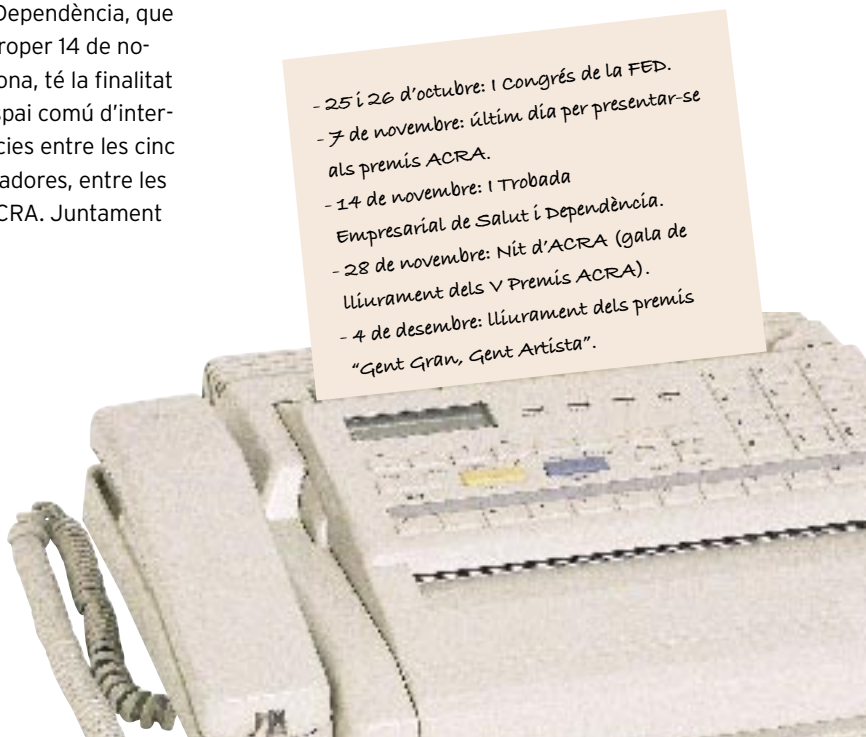
La I Trobada Empresarial de Salut i Dependència crea un espai comú d'intercanvi d'experiències entre ACRA, ACES, Farmaindustria, FENIN i UNESPA

de la Llei de Dependència, requereixen d'una curiosa radiografia de l'àmbit assistencial. Aquest congrés comptarà amb nombroses personalitats clau del sector per reflexionar al voltant d'aspectes com la nova normativa, models de cooperació pública i privada, la coordinació socio sanitària i la sostenibilitat financera. Podeu trobar més informació a la web www.congresofed.org.

D'altra banda, la I Trobada Empresarial de Salut i Dependència, que se celebrarà el proper 14 de novembre a Barcelona, té la finalitat de generar un espai comú d'intercanvi d'experiències entre les cinc entitats organitzadores, entre les quals es troba ACRA. Juntament

i la producció de serveis, i oferir a la ciutadania millors serveis i productes més adaptats a les seves necessitats. L'esdeveniment acollirà més de 250 assistents del sector de la salut i la dependència i representarà una excel·lent ocasió per potenciar aquest àmbit de gran rellevància per a l'economia del nostre país ■

- 25 i 26 d'octubre: I Congrés de la FED.
- 7 de novembre: últim dia per presentar-se als premis ACRA.
- 14 de novembre: I Trobada Empresarial de Salut i Dependència.
- 28 de novembre: Nit d'ACRA (gala de lliurament dels V Premis ACRA).
- 4 de desembre: lliurament dels premis “Gent Gran, Gent Artista”.



Actualitat ACRA

LA FUNDACIÓ PERE RELATS GAUDEIX DE L'ESTIU A VIC

Enguany s'han tornat a organitzar les estades d'estiu de la Fundació Pere Relats. Guardonades l'any 2004 amb el Premi ACRA per a la Millora del Benestar i la Qualitat de Vida de la Gent Gran en la categoria de Qualitat en l'Atenció a la Gent Gran, aquesta iniciativa va iniciar-se l'any 1973 i des d'aquella primera experiència, l'activitat s'ha mantingut any rere any, s'ha adaptat als nous requeriments, tant d'aspectes normatius com de necessitats dels participants, tot variant en funció d'això, el lloc d'estada i el personal d'atenció. L'activitat plantejada aquest any, igual que les anteriors, es va proposar com un espai de lleure i convivència amb finalitats terapèutiques, de servei al barri i de col·laboració amb el seu teixit social. Com a criteri general, es busca que la casa sigui accessible, o si

més no adaptada. L'allotjament d'aquest estiu va ser la Casa d'Espiritualitat Claret, ubicada al casc antic de Vic, que ofereix la possibilitat de fer petites passejades i visites culturals. Van assistir-hi 24 residents, 4 usuaris de centre de

dia i 3 persones grans del barri. De professionals, de forma permanent, 3 auxiliars i 3 membres de l'equip tècnic i un voluntari; i puntualment en diferents activitats van donar suport altres membres de l'equip tècnic ■



EL GRUP VL S'INSTAL·LA A GRANOLLERS

El grup VL, soci d'ACRA, en el seu afany de créixer i continuar consolidant-se com a empresa referent al sector, ha traslladat el seu centre logístic a la ciutat de Granollers que, gràcies a la seva situació, permetrà donar resposta adequada a les necessitats presents i futures de transport sanitari i de les persones ateses al Vallès Oriental.

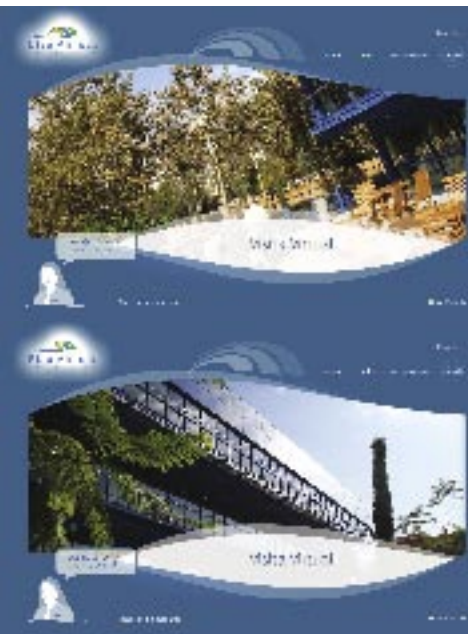
El passat 16 de juny, es va presentar aquest nou node del grup, així com la flota d'ambulàncies moderna i efectiva de la qual està proveït. Amb la presència de la consellera de Salut de la Generalitat, la Sra. Marina Geli, el president d'ACRA i del grup VL,

el Sr. Vicenç Vicente, va definir l'acte com "un nou pas endavant d'un projecte que creix amb l'objectiu de l'excel·lència i el compromís amb les persones". L'empresa, que gestiona una plantilla de 400 professionals, tant en el sector del transport sanitari com en el de serveis sociosanitaris i socials d'atenció a les persones, disposarà ara d'una millor operativitat per optimitzar recursos ■

LA RESIDÈNCIA PALAU CELEBRA EL SEU DESE ANIVERSARI

La Residència Palau de les Franqueses del Vallès, centre col·laborador de la Generalitat, està d'enhorabona després de complir deu anys al servei de la gent gran. Des del seu naixement, el 1997, acumula una valuosa experiència en la cura dels avis a càrrec seu oferint una assistència que ha anat adaptant-se contínuament a la cerca del benestar de les persones dependents. Sòcia d'ACRA des del 1998, la Residència Palau disposa d'un altre centre a Barcelona, tots dos són reconeguts per l'Organització Mundial de la Qualitat ■





INVERFIATC CONTROLA EL 100% DE LES SEVES EMPRESES GESTORES DE RESIDÈNCIES

Inverfiatc, la societat d'inversió de FIATC, entitat associada a ACRA, ha potenciat la seva presència en el sector residencial amb l'adquisició del 45% de les accions del grup Bastón de Oro al Centre Residencial Blau Almeda per un preu de 135.000 euros i amb el pagament de 40.590 euros per la participació de Gerigestión 2001. Aquest import

total, doncs, que puja a 175.590 euros, permetrà a Inverfiatc controlar el 100% d'un centre que disposa de 142 llits i de 15 places de centre de dia, amb una ocupació superior del 80%. Aquesta operació vol reforçar l'estratègia de la companyia de convertir-se en la primera empresa espanyola amb inversió preferent en centres residencials de la Borsa ■

Alcatel-Lucent 

Atenció immediata

COMUNICACIONS PER A centres residencials



◀ Telèfon sense fils GEROCONSULTOR Sempre localitzat.

Telèfon RESIDENTS ▶

Amb la tecnologia Alcatel-Lucent i la experiència de CTel assegurem un contacte immediat i continu entre el personal sanitari del centre i els seus residents, donant una gran sensació de confiança i tranquil·litat perquè la nostra gent gran estigui sempre molt ben atesa.

INTERCOMUNICACIÓ I ALARMES RESIDENTS/INFERMERES
CONTROL D'ERRANTS
TELEFONIA
TELÈFONS SENSE FILS DECT
TARIFICACIÓ DE TRUCADES

CTel compleix tots els requisits exigits per les últimes normatives i redueix el cost de les instal·lacions en fer ús del mateix cable telefònic per a la intercomunicació i la telefonia. La centraleta facilita informes de les trucades fetes des de les habitacions als geroconsultors, temps de resposta, confirmació d'assistència i tarificació telefònica.



Una facturació més acurada

Una recent resolució insta a modificar les factures perquè reflecteixin minuciosament els serveis prestats amb les corresponents tarifes.

La pràctica habitual de domiciliació bancària podria haver obviat últimament algun dels requisits formals a l'hora de facturar; uns requisits que ara s'exigiran amb més zel, raó per la qual s'han de redoblar esforços i atenció a l'hora d'emetre aquests documents. Ja el decret 284/1996, de 23 de juliol, de regulació del Sistema Català de Serveis Socials, modificat pel decret 176/2000, en els seus articles 23.1 i 23.6, esmentava l'obligació de lliurar al client unes factures que havien de conservar-se durant un període de sis anys i que havien de reflectir "el cost total del servei i la quantitat efectiva que paga l'usuari". En el cas dels centres col·laboradors de l'ICASS, l'ordre BEF/555/2006, de 21 de novembre, de convocatòria per a l'any 2007 per a l'acreditació d'entitats col·laboradores de diversos programes

en l'àmbit dels serveis socials, s'explicita la necessitat de precisar al màxim el concepte i el preu. L'establiment residencial ha de lliurar factures mensuals a tots els residents per l'import total i desglossat d'acord amb les diferents aportacions econòmiques i serveis que presta. El punt 10.5 és clar al

Les factures han de plasmar els costos dels serveis complementaris o serveis opcionals en la línia d'especificar tots els conceptes i el seu preu

respecte: "L'entitat haurà de lliurar una factura mensual a la persona gran beneficiària del programa o al seu representant legal, on constarà l'import total del preu fixat de la plaça i hi farà constar, de manera desglossada, les diferents aportacions econòmiques previstes al

programa (persona gran beneficiària, persones que se n'encarreguen i l'ICASS)".

Unes factures que hauran de plasmar, també, els costos dels serveis complementaris o serveis opcionals en aquesta línia d'especificar tots els conceptes i el seu preu ■



FACTURA MODEL

Recordem que, segons l'article 6 del real decret 1496/2003, de 28 de novembre, els requisits legals de caràcter general de tota factura són els següents:

- Número i, en el seu cas, sèrie, que hauran de ser correlatius.
- Data d'expedició.
- Nom i cognoms, i denominació o raó social, tant del que emet com del que rep.
- Número d'identificació fiscal de l'obligat a emetre la factura.
- Domicili de totes dues parts. Quan el destinatari sigui una persona física que no actuï com a empresari, no estarà obligat a incloure el seu domicili.
- Descripció de les operacions realitzades i el seu import.
- Tipus impositiu.
- Quota tributària.
- Data en la qual s'han efectuat les operacions.

Els centres de dia demanen pas

Sovint els centres de dia queden aïllats en els debats que han de marcar les pautes de funcionament del sector. Des d'ACRA, i a través d'un grup de treball específic, es proposa superar aquest estigma.

Malauradament, és habitual la concepció que assenyala el centre de dia com el "germà petit" dels recursos assistencials, com un servei que ha de reformular-se en relació a allò que s'estipula per a les residències, que ha d'adaptar-se a decisions i models pensats "per als altres". Per aquesta raó la nostra associació va organitzar el 29 de setembre de 2005 un Cafè d'ACRA on es volia debatre la indefinició patida pels centres de dia tot recollint les seves inquietuds, problemes i reflexions. Oblit de l'Administració, tarifes baixes desequilibrades amb el servei que es presta, inexistència d'una valoració amb més d'un nivell de dependència i manca d'empatia per part dels serveis sanitaris. Aquestes van ser algunes de les preocupacions que es van poder escoltar en una cita que, finalment, va acabar sent productiva.

Així, fruit d'aquella trobada, es va arribar a la conclusió que existia a l'àmbit assistencial un escàs coneixement del que és un centre de dia i dels serveis que ofereix a les famílies i a la xarxa assistencial i de salut. Com a resultat, el 14 de desembre de 2006 es va reunir, per primer cop, el que a dia d'avui és el grup de treball de centres de dia d'ACRA, un equip de set membres que treballa en la línia de tractar els problemes específics sorgits en l'àmbit d'aquesta tipologia de centres. Mari Carmen Jolonch (Aviparc), Christian Oliete (Cuidem la Memòria), Joan Tena (L'Esplai dels avis), Mario Luqui (centre de dia Leal), Marga Pin (centre de dia la Lluna), Salvador Vilar (centre de dia Montsacopa) i Antoni Casino (Ser-

veis Geriàtrics de Barcelona) són els membres del grup de treball que aborden des de fa mesos temes sobre com agilitar les relacions entre l'ICASS i els centres col·laboradors, com adequar el preu públic als costos reals, la definició de diferents tipus de centres de dia, el disseny dels nous criteris de qualitat, l'impacte de la Llei de Dependència i la necessitat d'unes valoracions més ajustades a la realitat dels centres, entre d'altres.

veu experta davant l'Administració que permeti, entre d'altres, debatre qüestions com l'actualització dels mòduls que la Generalitat recull al programa SAR per a centres de dia, tant pel que fa al vessant econòmic com a l'oferta de serveis i la igualtat entre els diversos models de relació entre centres i l'Executiu. Són unes reivindicacions que necessiten l'ajuda i unitat de tots els centres de dia. D'aquesta manera el grup de treball roman obert a

El grup de treball és obert a tots aquells que vulguin aportar la seva opinió, idees i actitud proactiva per tal de dignificar el sector dels centres de dia

Des d'aquest grup de treball s'entén que no existeix un model propi per als centres de dia, sinó una mala traducció del que ha estat conceptualitzat per a les residències sense tenir en compte les condicions físiques (com ara d'espai) i les tasques i serveis concrets que ofereixen a la gent gran. Per aquesta raó, el grup de treball, de la mà d'ACRA, treballa per tenir una

tots aquells que vulguin unir-se a la seva tasca, a expressar la seva opinió, idees i actitud proactiva per tal de dignificar un sector que reclama el seu caràcter d'entitat pròpia dins els recursos assistencials. Una tasca que, amb el recolzament de la nostra associació i la iniciativa dels centres de dia associats, redundarà, de ben segur, en beneficis per al sector ■



La formació com a motor del progrés

Després d'un primer semestre amb resultats positius, ACRA prepara els darrers mesos de formació d'aquest 2007 convençuda de la necessitat del reciclatge professional.

La formació d'ACRA emprèn aquests mesos els darrers cursos de l'any després d'un primer semestre en què ha tornat a gaudir d'una nombrosa assistència de treballadors. La nostra responsable de Formació, Lola Cabrera, valora positivament el balanç d'aquests primers mesos: "La formació d'ACRA, com ja és habitual en els darrers exercicis, ha tornat a demostrar aquest primer semestre que gaudeix de la confiança i el prestigi del sector. Enguany hem continuat la nostra tasca d'adaptació dels nostres programes a les exigències de l'àmbit assistencial. D'aquesta manera hem tractat aspectes d'actualitat, com ara l'ab-

sentisme laboral i quines són les claus per rendibilitzar una residència". ACRA emfatitza la important tasca de reciclatge i posada al dia necessària per als professionals del sector que han d'assumir nous reptes per a la qualitat del seu servei i la sostenibilitat del centre; leit motiv, per exemple, del postgrau Gestió de residències i serveis per a gent gran.

La formació és clau en el nostre sector. ACRA defensa el pas d'un sistema voluntarista a una estructura professionalitzada, ja que l'atenció a la gent gran i els fenòmens que envolten aquesta feina (a nivell psicològic, d'infermeria, etc.) no es poden deixar en mans de co-

neixements amateurs o d'eficàcia rarament provada. És una forma de prestigiar el sector i el tracte a la nostra gent gran el fet d'engegar una forta conscienciació cap a l'aprenentatge continu. L'adquisició de coneixements per adaptar-se a la realitat i l'excel·lència exigida no es poden ajornar ■

POSTGRAU DE GESTIÓ DE RESIDÈNCIES I SERVEIS PER A LA GENT GRAN

CURS	HORARI	DIES
Gestió de Residències i Serveis per a Gent Gran 3: Organització i màrqueting	divendres de 16 h a 21 h, dissabtes de 9 h a 14 h	27 d'octubre i 2, 3, 9, 10 i 16 de novembre
Gestió de Residències i Serveis per a Gent Gran 5: Qualitat i avaluació	divendres de 16 h a 21 h, dissabtes de 9 h a 14 h	17, 23, 24 i 30 de novembre, i 1 de desembre
Gestió de Residències i Serveis per a Gent Gran 6: Marc legal dels serveis socials	divendres de 16 h a 21 h, dissabtes de 9 h a 14 h	5, 6, 19, 20 i 26 d'octubre
Gestió de Residències i Serveis per a Gent Gran 7: Gestió econòmica i financera	divendres de 16 h a 21 h, dissabtes de 9 h a 14 h	14, 15, 21 i 22 de desembre
Llei de Dependència. Reptes i oportunitats	De 16 h a 21 h	14 i 21 de novembre
Psicologia IV: La cura del professional, la prevenció de l'estrès	de 9.30 h a 13.30 h	1, 8, 15, 22 i 29 d'octubre
Cures pal·liatives	de 9.30 h a 13.30 h	5, 12, 19, 26 de novembre i 3 de desembre
Psicologia VII: Acompanyament al dol	de 15 h a 19 h	2, 9, 16, 23 i 30 d'octubre

Lloc d'impartició: URV. Tarragona ACRA. Barcelona

Podeu trobar més informació a la web www.acra.es

formació 2007

formació 2007

Universitat de Catalunya
Govern per a la Promoció
Social de Catalunya

UNió EUROPEA
Fons Social Europeu

Guia de lectura

'¿CÓMO ES ESTE PAÍS?'

Aquest breu manual editat per l'Obra Social de la Fundació "la Caixa" ofereix una ràpida radiografia del país a nivell polític, normatiu, econòmic, sanitari, educatiu i social. Adreçat als anomenats nous residents, ciutadans estrangers que vénen a exercir la seva professió a Espanya i Catalunya, vol ser un document d'utilitat per fer una immersió senzilla i sintètica en aspectes que suposen un impacte directe en la seva vida diària un cop han aterrat a les nostres terres. Aquest llibre, que es va distribuir entre els treballadors del contingent extracomunitari que ACRA gestiona per als seus associats, és, doncs, una valuosa eina d'integració dels nostres treballadors estrangers ■



'ELS DRETS DEL MEU DEMÀ'

Un 17% de la població catalana té més de 65 anys. Aquesta dada que ofereix la Fundació Viure i Conviure mostra el potencial cívic a aprofitar d'aquest col·lectiu i obre el debat sobre els nivells de pobresa relativa que un percentatge d'aquest grup pugui estar patint a l'actualitat. Els drets del meu demà és una publicació que reflexiona al voltant d'un "envelliment responsable" on les persones es fan grans amb totes les garanties de poder decidir com volen afrontar aquesta etapa vital. El llibre defensa, doncs, els drets de la gent gran relacionats amb el foment dels graus d'autonomia individual més elevats possibles. L'obra conclou amb una defensa dels drets naturals a ser atès i a exercir amb responsabilitat, des de tots els estaments de la societat, el fet d'envellir i ajudar a envellir amb qualitat i dignitat ■



Presentem el nou servei d'inforesidencias.com:

eai | consultoria

- Estàs preparat per les acreditacions que et demanarà la llei de Dependència?
- Has elaborat la teva política de qualitat?
- Tens un manual de qualitat?
- Estàs preparat davant de les discrepàncies?
- Fas un seguiment de satisfacció del client?
- Disposes d'un sistema de protocols adequat a les necessitats del nou marc normatiu?

T 902 17 02 89

 inforesidencias.com
eai | consultoria

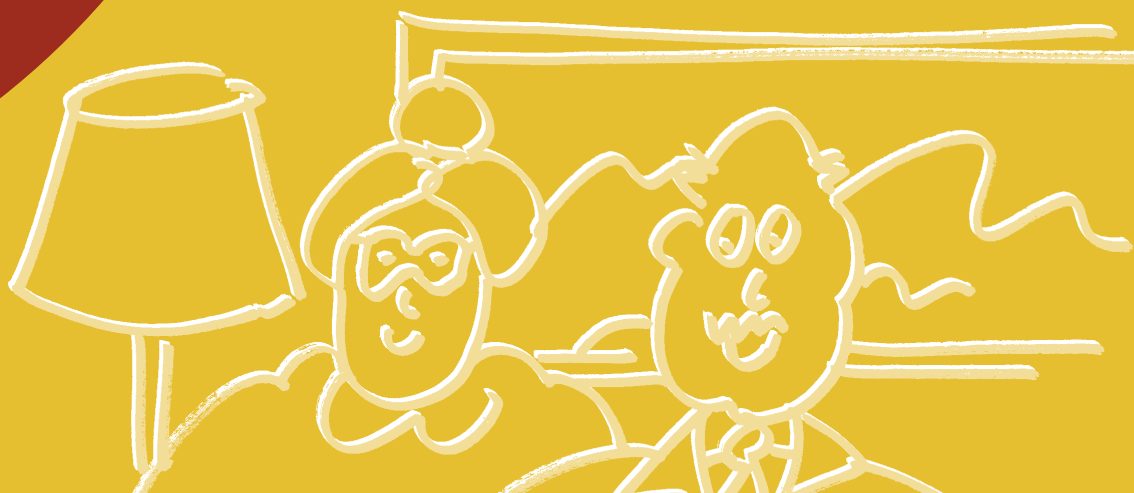
ACRA

Associació
Catalana de
Recursos
Assistencials

5^{ns}

Premis ACRA per a la millora del benestar i qualitat de vida de la gent gran

Per a presentar les vostres candidatures podeu trobar les bases a www.acra.es



Entitat promotora d'ACRA

JohnsonDiversey
Clean is just the beginning



Amb la col·laboració de:

