

# acactiva

La revista de l'Associació Catalana de Recursos Assistencials núm. 46 2006

**ACRA**

Associació  
Catalana de  
Recursos  
Assistencials

## El reportatge

El sector de l'atenció  
a la gent gran,  
en un punt d'inflexió

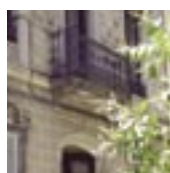
## L'entrevista

Vicenç Vicente,  
president d'ACRA

**Un pas endavant  
cap a l'estabilitat**

# Sumari

<b>Editorial</b>	3
<b>El reportatge</b> El sector de l'atenció a la gent gran, en un punt d'inflexió	4
<b>L'entrevista</b> Vicenç Vicente, president d'ACRA	8
<b>El sector</b>	12
<b>Notícies d'ACRA</b>	14
<b>L'activitat destacada</b>	16
<b>Notícies dels associats</b>	18
<b>Els socis opinen</b>	20
<b>L'associat</b> l'Institut per a la Promoció Social i de la Salut (IPSS)	21
<b>El racó de lectura i anuncis breus</b>	22
<b>Formació</b>	23



ACRA, Associació Catalana de Recursos Assistencials, és una associació sense ànim de lucre, fundada l'any 1989, que agrupa entitats de recursos assistencials per a gent gran a tot Catalunya.

ACRA té per missió la promoció del benestar de la gent gran, de la seva qualitat assistencial i qualitat de vida, mitjançant la defensa dels interessos de les empreses i entitats associades, i dels seus clients, en col·laboració amb les administracions.

#### Junta Directiva:

President, Vicenç Vicente / Vicepresidents: Montserrat León, Francesc Puig, Cinta Pascual, Vicenç Redón / Secretària, Amparo Porcel / Tresorer, Ignasi Aletà / Vocals: Miguel Briones, Dolores Serrano, Dulce Fontanals, Carme Sanz, Manel Pons, Juli Martí, Pere Ardite, Montserrat Alsina

**Gerència:**  
Montserrat Llopis

**Consell editorial:**  
Montserrat Llopis  
Juli Martí  
Juan Mezo  
Amparo Porcel  
Vicenç Redón

**Redacció:**  
Jaume Vidal

**Fotografia:**  
arxiu d'ACRA i  
BPMOphoto

**Publicitat:**  
Jaume Vidal

**Idea original:**  
Valores & Marketing

**Disseny i realització:**  
BPMO Edigrup,  
www.grupobpmo.com

**Coordinador editorial:**  
Daniel Martínez

**Disseny gràfic:**  
Marta Solà

**Assessorament lingüístic:**  
Elisabet Kamal

**Producció:**  
Cristina Prats

**Impremta:**  
Novoprint

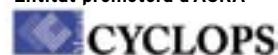
**Tiratge:**  
1.500 exemplars

**Dipòsit legal:**  
B-50185-2004

#### Edita:

ACRA, Associació Catalana de Recursos Assistencials  
Travessera de Gràcia, 40, pral. 2a  
08021 Barcelona • Tel. 93 414 75 52  
acra@acra.es • www.acra.es

#### Entitat promotora d'ACRA



Tots els drets reservats. Aquesta publicació no pot ser reproduïda, distribuïda, comunicada públicament o utilitzada amb finalitats comercials, ni en tot ni en part, ni registrada en, o transmesa per, un sistema de recuperació d'informació, en cap forma ni per cap mitjà, sigui mecànic, electrònic, fotocòpia, registre o qualsevol altra, ni modificada, alterada o emmagatzemada sense la prèvia autorització per escrit de l'Associació Catalana de Recursos Assistencials (ACRA).

ACRA no es fa responsable de les opinions de tercers emeses en qualsevol dels continguts d'aquesta publicació, ni comparteix necessàriament aquestes opinions o les dels seus col·laboradors. En el seu cas, l'ús del contingut d'aquesta publicació no substitueix en cap supòsit la consulta de la normativa vigent.



# Editorial

acractiva núm. 46 · 1r trimestre de 2006

*L'Acord de col·laboració per a l'acolliment residencial en centres col·laboradors i concertats i l'atenció en centres de dia de gent gran per als anys 2006 i 2007 ja és un fet.*

ACRA, la resta de patronals catalanes del sector i els sindicats han signat recentment amb el Departament de Benestar i Família un document que considerem un pas endavant per al sector, ja que consolida millores rellevants i dóna estabilitat per als propers anys, a l'espera d'escenaris futurs.

Tot i que, a la pàgina 12 d'aquesta revista, ja recollim amb detall els avanços que suposa el nou acord, no ens podem estar de subratllar-ne alguns aspectes fonamentals. El progrés en la flexibilització dels professionals, una reivindicació sostinguda per ACRA durant anys, resulta evident. Els centres gaudiran de cert marge de maniobra per distribuir les hores dels professionals en funció de les necessitats dels usuaris.

Una altra de les demandes mantingudes en el temps per ACRA, la millora del finançament de les places, és atesa. L'acord comporta un increment del 9%, els anys 2006 i 2007, per a la baixa, mitjana

i alta dependència. Precisament, la fixació del nivell d'intensitat d'atenció constitueix una altra novetat destacable. En el moment de l'ingrés efectiu, la valoració que es faci de la persona gran determinarà el nivell de dependència i, per tant, de la tarifa que s'establirà, sense necessitat d'esperar la revisió anual.

El salt endavant esdevé encara més important en el cas dels centres de dia, gairebé històric. Per primera vegada, l'acord integra aquests establiments i té en compte les seves necessitats. Per a 2006, l'augment de la tarifa també serà d'un 9%.

Però, a més, el 2007 està previst

que s'elabori un estudi de costos a partir del qual es pot arribar a increments superiors al 9%, segons els nivells de dependència.

Tots aquests motius ens conviden a pensar que el nou *Acord de col·laboració per a l'acolliment residencial en centres col·laboradors i concertats i l'atenció en centres de dia de gent gran per als anys 2006 i 2007*, en el qual hem desenvolupat una funció protagonista, contribuirà positivament a asserenar el sector i li donarà una empenta molt necessària.

**Els centres gaudiran de cert marge de maniobra per distribuir les hores dels professionals en funció de les necessitats dels usuaris**

**Per primera vegada, l'acord amb l'ICASS integra els centres de dia i té en compte les seves necessitats. El salt endavant és, doncs, gairebé històric**

# El sector de l'atenció a la gent gran, en un punt d'inflexió



**El sector de l'assistència a la gent gran viu uns moments crucials per al seu futur immediat: en un context d'envelliment progressiu de la societat, el Parlament català prepara la futura Llei de Serveis Socials, mentre el govern estatal posa les bases per a la creació del Sistema Nacional de Dependència. Un cop més, la qüestió del finançament serà la clau.**

**E**l sector de l'assistència a la gent gran passa per un moment fonamental per al seu futur més immediat. D'una banda, la Generalitat de Catalunya, a través de la Conselleria de Benestar i Família, ha engegat el seu Projecte de Llei de Serveis Socials, que ja està redactat i ara haurà de ser ratificat al Parlament. Paral·lelament, el govern central ha posat en marxa l'engranatge per crear la nova Llei d'Autonomia Personal, que preveu la creació d'un Sistema Nacional de Dependència. Però el més destacable de tot plegat és que aquestes dues iniciatives legislatives s'emmarquen en un context d'accentuada complexitat, ja que els darrers trenta anys la població

major de 65 anys s'ha duplicat a Espanya, passant dels 3,3 als 6,6 milions, segons dades del Ministeri de Treball i Afers Socials. Dit d'una altra manera: siguin quines siguin les actuacions proposades pel nou marc normatiu, és clar que

El mateix Vicente reconeix, de fet, que les lleis que s'estan treballant en aquests moments representen una millora, i alhora expressen la voluntat política de dur a terme canvis significatius. Ara bé, recorda que, per tal que les bones

### **Benestar i Família preveu que amb l'aplicació de la LlSS es generaran més de 50.000 llocs de treball d'aquí a 2015**

cal actuar de manera urgent. Com recorda el president de l'ACRA, Vicenç Vicente, "la majoria de les persones que necessiten atenció tenen més de 80 anys, i en molts casos més de 90, i això requereix certa diligència".

intencions no acabin quedant en paper mullat, cal habilitar els mitjans necessaris, és a dir, el finançament. En conseqüència -conclou- caldrà seguir amb atenció l'evolució d'aquesta llei, amb l'objectiu que sigui una llei consensu-

#### **INCREMENT DE RECURSOS EN SERVEIS SOCIALS**

Pendent encara de concretar-ne els detalls, la futura Llei de Serveis Socials de Catalunya preveu, entre altres, les següents mesures per als dos primers exercicis pressupostaris:

- Augment d'un 20% del nombre de places de residències i centres de dia per a la gent gran.
- Els serveis d'ajuda a domicili han d'arribar a atendre el 4% de les persones de 65 anys o més de Catalunya.
- El nombre de persones ateses pel servei de teleassistència domiciliària ha d'arribar a ser de 24.000 a tot Catalunya.
- El nombre de persones ateses pel servei d'assistent personal ha d'arribar a ser de 2.500 a tot Catalunya.
- Dotació de 3 diplomats/ades en treball social i de 2 diplomats/ades en educació social per cada 15.000 habitants a totes les àrees bàsiques de serveis socials de Catalunya.



ada i pràctica (vegeu entrevista en aquest mateix número). "Està bé que les lleis exigeixin un marc de seguretat amb unes condicions mínimes, però haurien d'evitar convertir-se en unes normes rígides", explica Vicente. "És millor que siguin els professionals del sector els qui decideixin alguns aspectes concrets", opina.



### **LISS: UNA LLEI PER AL DEBAT**

Pel que fa als continguts de la futura Llei de Serveis Socials (LISS), de moment ja sabem que vol ser una llei ambiciosa –la consellera Anna Simó parla de “pas crucial”– i que suposa un desemborsament important en termes estrictament econòmics. D'entrada, l'objectiu oficial de la llei és “fer arribar els serveis socials a totes les persones que ho necessitin”, la qual cosa beneficiarà aproximadament mig milió de persones els dos primers anys (2007-2008). A més, el Departament de Benestar i Família preveu que, com a conseqüència de l'apli-

cació d'aquesta llei, es generaran més de 50.000 llocs de treball d'aquí a l'any 2015, entre psicòlegs, pedagogs, educadors socials, treballadors familiars, etc.

reduir substancialment la burocràcia de l'assistència social.

- Eliminar filtres: fins ara, quan s'analitzava la renda d'un possible usuari, es tenia en compte

## **Els darrers trenta anys, la població major de 65 anys s'ha duplicat a Espanya, passant dels 3,3 als 6,6 milions**

Altres aspectes destacables de la LISS són els següents:

- Menys burocràcia: un dels grans objectius de la llei és eliminar o

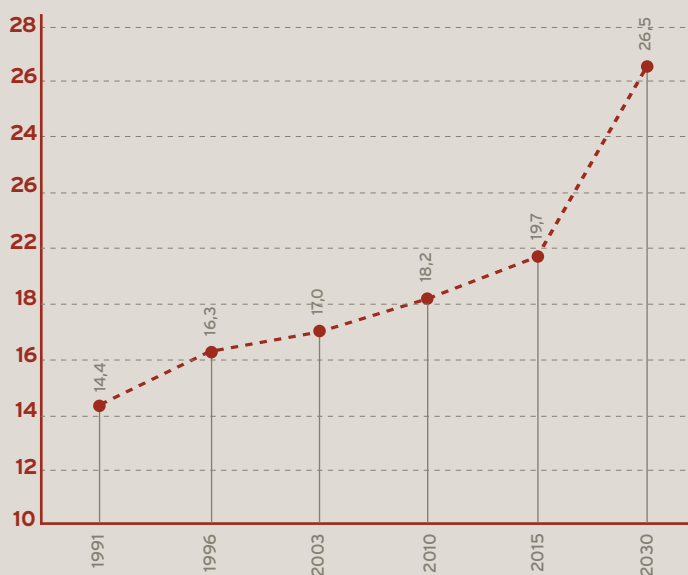
la renda dels seus fills/es; amb la nova llei això no serà així i només s'avaluarà la renda de la persona usuària. A més, ara s'analitzaran totes les sol·licituds, i només es tindrà en compte la renda després, per fixar el preu, però atindrà totes les que presentin necessitat social segons la llei.

- Més serveis: segons la Conselleria, un cop aprovada aquesta llei

### **POBLACIÓ MAJOR DE 65 ANYS A CATALUNYA**

Dades en percentatges

Les dades de 2010, 2015 i 2030 corresponen a previsions en escenari baix.



Font: Institut Català d'Estadística.



## FINANÇAMENT DE LA LLEI D'AUTONOMIA PERSONAL

L'article 31 de la Llei estatal d'Autonomia Personal fixa les bases del finançament per a les prestacions i serveis socials. Tot i que deixa bastant oberta la negociació de "qui paga què", sí que determina que l'aportació de cada comunitat serà, com a mínim, la mateixa que la que faci l'Administració central. Els punts d'aquest article són els següents:

- El finançament del sistema serà el que es determini en la Llei de Pressupostos de les Administracions Públiques Competents.
- L'Administració General de l'Estat assumirà íntegrament el cost derivat del que es preveu a l'article 14 (prestacions i serveis obligatoris comuns a totes les comunitats).
- Els convenis entre l'Administració de l'Estat i les comunitats determinaran les obligacions que assumeix cada part.

s'incrementarà notablement el volum de serveis. En el cas de l'atenció residencial, un 17%; i en el de l'atenció domiciliària, un 950% fins l'any 2008.

- Assistent personal: les persones que pateixin una alta discapacitat física poden demanar un assistent personal com a alternativa als serveis institucionalitzats. L'objectiu per a 2008 és que un 30% de les persones de 18 a 64 anys amb discapacitat física i alta dependència que viuen al domicili



puguin optar-hi amb un promig de 8 hores setmanals.

- Serveis essencials: s'augmenta la inversió en serveis essencials fins a 1.049 milions d'euros els propers dos anys.

### LLEI DE L'AUTONOMIA PERSONAL

Juntament amb la llei d'àmbit català, el govern central està impulsant també l'anomenada Llei de Promoció de l'Autonomia Personal. Aquesta llei pren com a punt de partida l'esmentat envelliment de la població, amb la dada afegida que un 9% de la població pateix algun tipus de discapacitat. Però, a més, a l'exposició de motius recorda que bona part de l'assistència social que es dispensa en l'actualitat recau bàsicament sobre les dones d'entre 45 i 69 anys. És el que s'anomena "suport informal". És a aquesta informalitat a què es vol donar resposta, principalment amb tres objectius: que les persones puguin portar una vida autònoma sense sortir del seu mitjà habitual; que rebin un tracte digne tant en la vida familiar com social, i que es duguin a terme accions per contribuir a la seva qualitat de vida.

El fonament d'aquesta nova llei serà el Sistema Nacional de Dependència, que la pròpia norma defineix com "una xarxa d'utilitza-



ció pública que integra, de manera coordinada, centres i serveis, tant públics com privats". Per donar més efectivitat a les accions que s'hi puguin planificar, la llei preveu la creació del Consell Territorial del Sistema Nacional de Dependència, que a la pràctica estarà integrat pel mateix Ministeri i un representant de cada comunitat autònoma ■

VICENÇ VICENTE LÁZARO, PRESIDENT DE L'ASSOCIACIÓ CATALANA DE RECURSOS ASSISTENCIALS (ACRA)

# “No té sentit fer nous equipaments si ja n' existeixen d'altres que es podrien aprofitar”

La tramitació parlamentària de la nova Llei de Serveis Socials, que coincideix amb la creació d'un Sistema Nacional de Dependència estatal, marca l'actualitat de l'assistència a la gent gran. Tot plegat determinarà el rumb d'un sector que, tal com recorda el president de l'ACRA, pateix una manca de reconeixement.

Vostè ha dit en alguna ocasió que el sector pateix una greu manca de reconeixement. Per què?

Penso que és un sector molt jove, comparat amb d'altres que tenen segles d'història. A més, aquesta activitat sempre ha estat relacionada amb la gratuïtat i la beneficència de l'església i els ordes religiosos, però està considerada activitat mercantil des de fa molt poc. A més, es comença i no hi ha normativa, ni un marc legal ni laboral que condicioni la feina del treballador, i això porta a negocis petits o familiars. I si no hi ha marc laboral, evidentment, hi entra tothom. Finalment, es tracta d'un sector que crea molta alarma social i és molt mediàtic: la informació, en molts casos, no reflecteix el costat positiu de la tasca diària del sector. Falta reconeixement social, de les autoritats, de l'Administració, etc., perquè avui estem fent una feina ben feta i és un sector que comença a estar consolidat, professionalitzat, que dóna una resposta a la societat i que ha experimentat una evolució rapidíssima, comparat amb altres sectors.

Els plans de la Conselleria inclouen construir nous equipaments públics. L'ACRA no hi està d'acord. Per què? El Govern no ha de fer mai d'empressari. La Catalunya civil sempre

ha tingut una gran motivació per fer coses i, on no ha arribat el poder públic, hi arribava la iniciativa privada. Crec que, si tenim equipaments que poden ser operatius en 15 dies, no hem d'esperar 3 anys una resposta. Pensem que s'ha de donar una resposta immediata a la necessitat de les persones: hi ha molta gent, ara, de 80 i 90 anys que està esperant plaça.

Si aquest govern hagués destinat una part de les inversions en equipaments a donar resposta immediata a la necessitat real, aquesta immediatesa hagués generat una solució ràpida i riquesa dins del sector, en haver-hi més clients. A més, no té sentit fer equipaments si ja existeixen. Pensem que, en aquest sentit, el camí és la col·laboració. L'Administració de per si no té capacitat per donar resposta

normativa per avaluar els resultats. I, atès que la iniciativa privada té una gran experiència i, a més, demostrada, creiem que, en l'àmbit de les decisions sobre inversions, s'ha d'aconseguir una voluntat de concentració de tots per avaluar les necessitats reals.

“Avancem cap a un sistema nou, que dóna més estabilitat al sector, al servei i a les persones”

a la necessitat de moltíssimes persones de Catalunya, però això no és res nou en l'àmbit de la cobertura sanitària: el valor que s'ha d'avaluar és el resultat, la qualitat del servei. L'Administració ha de crear

Els últims mesos s'ha produït una intensa activitat legislativa en matèria social. D'entrada hi ha en tràmit un Projecte de Llei de Serveis Socials de Catalunya. Quin balanç global en faria?





Penso que és un projecte molt ambiciós de Catalunya i és molt bo, perquè qualsevol projecte que vagi destinat a les persones grans ha de ser un objectiu prioritari del govern. En aquest sentit, Catalunya pot tenir una Llei de Serveis Socials molt potent. S'han fet aportacions diferents per diverses parts i aquest esborrany és una gran

eina. La nostra preocupació, però, és el finançament a Catalunya. Crec que tindrem una bona llei, però no estem tan segurs dels recursos que es posaran en marxa per aplicar-la. Tanmateix, tenim l'esperança que aquest finançament sigui suficient.

Al preàmbul de l'avantprojecte es diu que fins ara hi ha hagut una "excessiva regulació de les condicions d'obertura dels centres". Hi està d'acord?

Hi ha hagut una mica de falta de coordinació. És difícil definir on s'acaba l'àmbit social i on comença el sanitari. A més, convergeixen i és convenient que les conselleries de Salut i Benestar i Família treballin conjuntament. S'ha d'agilitzar aquest procés burocràtic. Per exem-

ple, es parla d'una finestra única, però la pregunta és qui hi ha en aquesta finestra i si té capacitat per donar recursos pràctics o no més "pren nota". Hi haurà dos conceptes clau: el finançament i que el decret tingui un caràcter democràtic. Una llei pràctica i consensuada.

L'ACRA sosté que ara hi ha nous costos que afecten el Programa de Suport a l'Acolliment Residencial (SAR). Quins són?

Hem signat dos acords amb la Conselleria, però des del 31 de desembre de 2003 no hem renovat l'acord relatiu a condicions d'equipaments, personal, tarifes, etc. Segurament, en pocs dies firmarem un nou document que establirà el compromís entre l'Administració i la iniciativa



privada del sector. Té una vigència de dos anys i hi ha un augment de tarifa d'un 9% per cada any. Tenim dos anys per preparar la llei amb uns serveis basats en una xarxa de serveis privats d'interès públic, amb un marc molt més transparent: amb un marc de concertació total.

**Caminem cap a una situació de més seguretat al sector?**

Avancem cap a un sistema nou, que dóna més seguretat i estabilitat al sector, al servei i a les persones. Això també és bo per l'Administració.

**Els darrers 30 anys, el nombre de persones majors de 65 anys s'ha duplicat, fins a 6,6 milions. El nostre sistema està preparat per l'envelliment progressiu de la població que ens espera?**

Sens dubte, però s'han de resoldre alguns problemes que tenim. Per donar aquesta resposta amb els equipaments i amb inversions, no en tinc cap dubte. Ara bé, cal una gran inversió per formar professionals i, evidentment, per remunerar-los de manera adequada. Aquesta és una gran assignatura pendent. Estem molt lluny del que paguen a Suècia o Alemanya, i, de fet, estem per sota de la majoria de països.

**Qui ha de fer-ho: el sector privat o el públic?**

Aquí es necessita una resposta de les patronals, de l'Administració i dels agents socials i sindicats, que tenen molt a dir. No és un acord que es pugui treballar d'un dia per l'altre.

activitat en concret. Potser una part important són immigrants de parla hispana, a qui costa menys d'adaptar-se. Però si no es donen les condicions laborals desitjades, al final aquests tampoc no voldran treballar. És una feina molt dura i sacrificada.

**“Cal una gran inversió per formar professionals i, evidentment, per remunerar-los de manera adequada”**

**Quina funció tindrà la immigració?**

Actualment, a la nostra generació els costa treballar amb persones de fora, fins i tot hi ha a qui no li agrada. Però en aquest país, sobretot els cuidadors no s'interessen gaire a fer aquesta

**En quin camp cal més formació de professionals?**

A la gerocultura. Amb els metges geriatres tenim molts problemes, perquè no n'hi ha. Amb infermeria també, perquè des de fa un parell d'anys estan marxant fora i a residència tenen una tasca molt important: ens costa molt trobar-ne.

**Un document de l'ACRA parla de “restablir el marc de confiança”. Vol dir que ara no estem en un marc de confiança?**

Pensem que la nostra activitat està massa fiscalitzada per l'Administració. Hi ha molta normativa pel que fa a metres quadrats, nombre de professionals necessaris, activitats, etc., però no tots els centres tenen les mateixes necessitats. Es parla d'un marc de confiança amb l'objectiu de complir uns elements globals, això sí, però cada centre hauria de determinar quins són els professionals que necessita i com s'organitza ■





En un centre residencial totes les parts  
de l'equip són fonamentals.  
Tenen tots accés a la informació completa del resident?



**DSI:** Un software potent i interactiu, molt fàcil de fer servir, que permet al personal cuidador tenir accés a tota la informació necessària per garantir la qualitat assistencial: avaluació de necessitats, plans de cures, observacions diàries, històric i voluntats del resident, etc.

**DSI: la millor eina per a la gestió  
de les cures en els centres residencials.**

Consulti'ns, tenim la solució

**ANTARES**  
consulting 

Via Augusta, 200  
Tel. (34) 93 241 89 50  
Fax. (34) 93 209 95 67  
08021 BARCELONA  
[www.antares-consulting.com](http://www.antares-consulting.com)

Av. Manoteras, 32. Edificio Gesfor  
Tel. (34) 91 781 06 66  
Fax. (34) 91 781 06 67  
28050 MADRID

Largo das Palmeiras, 9  
Tel. (351) 213505800  
Fax. (351) 213160505  
01050 LISBOA

**GAMMADIA** 

DSI un producte de GAMMADIA CREATION

# Nou acord ACRA-ICASS

ACRA ha desenvolupat una funció molt important en la negociació de l'Acord de col·laboració per a l'acolliment residencial en centres col·laboradors i concertats i l'atenció en centres de dia de gent gran per als anys 2006 i 2007, signat recentment entre totes les patronals, els sindicats i l'ICASS a la Conselleria de Benestar i Família.

L'acord per als anys 2006 i 2007 negociat amb l'ICASS (Institut Català d'Assistència i Serveis Socials) conté una sèrie de novetats i millores orientades a aconseguir un millor posicionament dins de la xarxa de residències de la tercera edat i una assistència destinada a resoldre totes les necessitats d'aquest col·lectiu. Quant a les hores de dedicació del personal, es busca, sobretot, la seva flexibilitat. És a dir, la direcció dels centres decidirà el nombre d'hores que cada professional dedicarà a la seva feina, per

gerocultor de cada residència. En el moment de l'ingrés de qualsevol persona en un centre residencial, la valoració que se'n faci determinarà quin és el seu grau de dependència i quina serà la tarifa que s'haurà d'establir, sense necessitat d'haver d'esperar a la revisió anual dels nivells. D'altra banda, pel que fa al càlcul de la ràtio de professionals, el centre podrà optar per efectuar-lo com ara, és a dir, valorant només les persones ateses pel programa, o bé fent valoracions als usuaris no atesos pel programa i, en fun-

drà el mateix règim econòmic i de requeriments que el dels centres col·laboradors del programa de suport a l'acolliment residencial. L'acord amb l'ICASS comporta un increment anual, per a 2006 i 2007, del 9% sobre el finançament de les places a partir dels imports pagats el 2005 (vegeu la taula annexa). Per la seva banda, el finançament de les places d'estades temporals per a 2006 i 2007 farà el propi, aquest cop, amb el règim dels centres col·laboradors del programa de suport a l'acolliment residencial d'estades permanents ■

## En el moment de l'ingrés d'una persona es determinarà el seu grau de dependència i quina serà la tarifa que s'haurà d'establir

tal d'adequar-se en tot moment a les necessitats i les patologies de les persones ateses. Tot això complint els mínims d'hores de cobertura dels grups social, sanitari i

ció d'aquests resultats, establir la ràtio global del centre. Quant al finançament anual de les places, cal esmentar que, pel que fa a les places de concert, es mantin-

### LES NOVES TARIFES

Any i nivell	2005	Increment 9% mòduls <sup>(1)</sup>	2006 9% mòduls <sup>(1)</sup>	Increment	2007
Baixa	1.062,31 €	95,61 €	1.157,92 €	104,21 €	1.262,13 €
Mitjana	1.223,52 €	110,12 €	1.333,64 €	120,03 €	1.453,67 €
Alta	1.433,98 €	129,06 €	1.563,04 €	140,67 €	1.703,71 €

(1) Aquests preus ja incorporen l'increment de l'IPC corresponent a l'exercici





# Ferrer & Ojeda

*Consultors en Assegurances Associats*

## Especialistes en Assegurances de Residències

Amb la confiança d'ACRA  
ASSOCIACIÓ CATALANA DE RECURSOS  
ASSISTENCIALS

Tamarit, 155-159. 08015 Barcelona - Tel. 93 280 59 59 - Fax 93 280 32 96  
Velázquez, 27, 1ª izda. exterior. 28001 Madrid - Tel. 91 426 38 89 - Fax 91 426 38 04  
ferrerojeda@ferrerojeda.com

## **BUFETE ESCURA**

1905

*Advocats - Economistes*

Assessors legals d'ACRA - Especialistes en el Sector Residencial

### Serveis Jurídics:

- Procediments Sancionadors Departament de Benestar i Família.
- Procediments Administratius de centres col·laboradors (ICASS).
- Procediments judicials.
- Protecció de Dades, LSSICE (Codi tipus d'ACRA).
- Constitució de societats, compravendes, traspassos, testamentaria, etc.

### Assessoria Comptable - Fiscal:

- Comptabilitat i assessorament en els àmbits comptable i fiscal.
- Inspeccions fiscals i confecció de documents tributaris.
- Plans de viabilitat i de reinversió.

## Tret de sortida dels IV Premis ACRA

Els IV Premis ACRA per a la millora del benestar i la qualitat de vida de la gent gran ja han començat a caminar. ACRA endega la quarta edició d'un certamen d'àmbit estatal que té per objectiu reconèixer i donar valor a la professionalitat del sector i a la seva aportació a la millora del benestar i la qualitat de vida de la gent gran, tot fomentant la qualitat de l'atenció, la innovació dels serveis i la participació dels professionals. El termini de recepció de treballs s'acaba el 12 de setembre de 2006 i els premis es donaran a conèixer el 26 d'octubre, en el transcurs d'un sopar. El certamen es va presentar el 30 de març, juntament amb el llibre

dels projectes guanyadors de l'edició passada, en un acte públic que es va portar a terme a Foment del Treball. La jornada va concloure amb dos tallers sobre els treballs guardonats el 2005, *Programa de relacions intergeneracionals: un nen, un padrí*, elaborat per Lúdia Piñol, Montserrat Alsina, Esperanza Lladó i Lorena Sierra, de la Residència Laia, de Mataró, i *Ludoteca intergeneracional: jugant amb els records*, les autores del qual són Lourdes Casas, Marta Torrens i Judith Pérez, de l'IPSS (Institut per a la Promoció Social i de la Salut), de Barcelona. Cal recordar, també, que el Premi a la Millor aportació professional dins l'atenció a les persones grans va



correspondre a Xavier Trias. Podeu consultar les bases íntegres dels IV Premis ACRA a [www.acra.es](http://www.acra.es) ■

## Missió empresarial al Canadà



En el marc del Pla internacional per a l'any 2006, ACRA organitza una missió empresarial al Canadà, que està previst que es desenvolupi entre el 9 i el 18 de juny de 2006. La missió visitarà Montreal, Quebec i Toronto.

En col·laboració amb el Centre de Promoció de Negocis del COPCA, es prepararà l'informe previ per conèixer el sector de recursos assistencials per a gent gran en aquell

país i l'agenda de treball. El mateix COPCA concedirà una subvenció important en concepte de borsa de viatge, que ACRA tramitarà per a cadascun dels participants. Les empreses interessades a inscriure-s'hi i/o rebre més informació d'aquesta missió es poden posar en contacte amb l'ACRA, al més aviat possible, a través del correu electrònic [acra@acra.es](mailto:acra@acra.es) o per telèfon (93 414 75 52) ■

### ANUNCIS BREUS

- Solar edificable a segona línia de mar a Platja d'Aro. Superfície total: 4.800 m<sup>2</sup>. Ideal geriàtric. 649 86 34 48. Alejandro Dorado (de 19 a 22 hores).
- Residència en traspàs a Barcelona. 16 places. Possibilitat d'ampliació. Telèfon: 629 52 97 33. Francesca.

# La atención a mayores en la encrucijada

¿A dónde nos llevará la Ley de Dependencia?

MADRID, 27 de abril de 2006, Hotel Puerta Madrid

Empresas patrocinadoras:



bp gas



info@inforesidencias.com

Tel. 902 170 289

## Cursos de l'Institut de Formació de la Fundació Pere Tarrés

[www.peretarres.org/formacio/gentgran](http://www.peretarres.org/formacio/gentgran)

### Formació per a la intervenció amb **Gent Gran**

#### L'acollida a l'ingrés residencial

**abril** 21 i 22 d'abril'06

Disposareu de pautes per al disseny d'un protocol d'acollida dels nous residents en el centre.

**Durada:** 10 hores  
**Horari:** divendres de 15.30 a 20.30h  
 dissabte de 9 a 14h  
**Lloc:** c. Carolines, 10 - Barcelona  
**Preu:** 88 €

#### Els tallers de la memòria en persones adultes i grans

**maig** 20, 27 de maig i 3, 10 de juny'06

Coneixereu el funcionament de la memòria i aprendreu eines per a planificar tallers per a persones adultes i grans sense deteriorament cognitiu.

**Durada:** 20 hores  
**Horari:** de 9 a 14h  
**Lloc:** c. Carolines, 10 - Barcelona  
**Preu:** 176 €

#### Acompanyament a la mort

**juny** 3, 10 i 17 de juny'06

Apreneu afrontar els propis processos de pèrdua per acompanyar a la persona gran en el sofriment i en la mort.

**Durada:** 15 hores  
**Horari:** de 9 a 14h  
**Lloc:** c. Carolines, 10 - Barcelona  
**Preu:** 132 €

#### **Extensió universitària**

Aquests cursos són reconeguts com a crèdit de lliure elecció per les Escoles Universitàries de Treball Social i Educació Social de la Fundació Pere Tarrés, **Universitat Ramon Llull**.

#### Informació i matriculació

**Institut de Formació**  
 Fundació Pere Tarrés  
 c. Carolines, 10 · 08012 Barcelona  
 Secretaria: de 10 a 13 i de 16 a 19h.  
**Tel. 93 410 16 02**

**FUNDACIÓ PERE TARRÉS**  
 Institut de Formació

ACRA PROMOU LA REUNIÓ DE GRUPS D'ASSOCIATS PER ABORDAR LES SEVES INQUIETUDS

## Reflexions al voltant d'un cafè

Què està passant al sector? Com afecten als nostres associats els canvis en la legislació i les noves necessitats socials? Els Cafès d'ACRA, una iniciativa que té per objectiu compartir, en un ambient distès, problemes, oportunitats i propostes de millora en l'atenció a les persones grans, us pot posar al dia del que passa al sector tot prenent un cafè.



**C**ada sessió d'Els Cafès d'ACRA està destinada a un grup concret d'associats, per garantir que les qüestions que es tracten siguin d'interès per tots els assistents. Les tres edicions que es van portar a terme l'any passat van estar dirigides, respectivament, als centres residencials de fins a 25 places de Barcelona i l'àrea metropolitana, als centres de dia i, per últim, a les empreses d'ajuda domiciliària.

El 7 de juliol es va portar a terme el primer d'aquests cafès, dirigit als centres residencials de fins a 25 places de Barcelona i àrea

terme el 29 de setembre i dirigit als centres de dia, es van debatre temes ja mencionats en el primer cafè d'ACRA i en van sorgir de nous, com ara les dificultats per accedir a la subvenció del transport adaptat o la rigidesa de les normatives a l'hora de ser creatius per mirar d'ampliar els serveis que s'ofereixen als clients des dels centres. Segons els assistents, els punts en què ACRA ha de treballar són: demanar a l'Administració que es valorin els nivells de dependència i que les tarifes s'adeqüin a aquests nivells; que el programa Viure en Família sigui una subvenció finalista; fer un estudi de costos i de la demanda



### Cada Cafè està destinat a un grup concret d'associats, per garantir que les qüestions que es tracten són d'interès per tothom

metropolitana. Al voltant d'un esmorzar, els assistents van detectar els punts forts i febles del col·lectiu i van coincidir en la necessitat d'estimular la participació, per la qual cosa es va crear un grup permanent de debat. Finalment, els socis van demanar a ACRA: fer un diagnòstic de futur del sector; incidir en el control eficaç dels centres; assegurar que tots els col·lectius associats se sentin representats en la informació que emet ACRA i fomentar sinergies entre les diferents tipologies d'associats. En el segon d'aquests cafès, dut a

per redefinir les funcions; editar tríptics explicatius dels centres de dia; aconseguir més incidència en els mitjans de comunicació.

El 24 de novembre es va portar a terme el tercer cafè, dirigit a les empreses d'ajuda domiciliària.

Igual que en les sessions anteriors dels cafès, els assistents es van referir a la dificultat que tenen per fidelitzar el seu personal. Segons aquestes empreses, ACRA ha de treballar per aconseguir que la Diputació de Barcelona i als ajuntaments apliquin criteris similars a l'hora de treure concursos d'ajuda domiciliària, i per promoure la creació d'eines de gestió i planificació informàtica ■

#### PROGRAMACIÓ 2006

El 21 de març passat es va portar a terme el primer Cafè de 2006, dedicat a les entitats sense ànim de lucre. Els propers seran:

- Residències col·laboradores 29 de juny
- Entitats de Girona 28 de setembre



Disfrute de la aplicación de **planificación** desarrollada conjuntamente con personal de recursos humanos de residencias geriátricas.



Condiciones especiales para socios de **ACRA**

**Era-Plan:** planificación del personal

**Era-Time:** control de presencia

**Era-Pass:** control de acceso a espacios físicos

Dé el salto con



www.sdp.biz  
935.441.324



Empleado	2010	2011	2012	2013	2014	2015	2016	2017	2018	2019	2020	2021	2022	2023	2024	2025
Adrián Bello Casero	00:00	00:00	00:00	00:00	00:00	00:00	00:00	00:00	00:00	00:00	00:00	00:00	00:00	00:00	00:00	00:00
David Gómez Frías	00:00	00:00	00:00	00:00	00:00	00:00	00:00	00:00	00:00	00:00	00:00	00:00	00:00	00:00	00:00	00:00
Thelma Díez Rodríguez	00:00	00:00	00:00	00:00	00:00	00:00	00:00	00:00	00:00	00:00	00:00	00:00	00:00	00:00	00:00	00:00
Alfonso García del	00:00	00:00	00:00	00:00	00:00	00:00	00:00	00:00	00:00	00:00	00:00	00:00	00:00	00:00	00:00	00:00

**geronthis®**

Software para Centros Gerontológicos

Atención al cliente  
902 300 016

www.geronthis.com



► **Gestión de plazas**

Espacios residenciales, ocupación,...

► **Gestión de residentes**

Histórico administrativo, expedientes, reclamaciones, contratos, documentos,...

► **Gestión económica**

Facturación privada, cuotas, servicios, recibos (norma 19),...

► **Facturación pública (ICASS)**

Generación automática de la liquidación (colaboradoras, concertadas)

► **Gestión clínica**

Historial, pautación, controles, valoraciones, test, ayudas, dietas, TASOC,...

► **Control de farmacia**

Cálculo de necesidades, impresión de recetas, control de cajones,...

► **Gestión de personal**

Convenios, confección de planillas, necesidades, incidencias, datos nómina,...

► **Enlace a Contabilidad**

**Más información:**

Buscatel Comunicaciones

Pau Claris, 33

08191 Rubí (Barcelona)

Tfno: 93 699 44 99



RESTAURACIÓ PROFESSIONAL

La Distribució Especialitzada en Productes Alimentaris Congelats i Refrigerats



902 490 100

FRÍOLISA, SA  
Ctra. Nacional III, km2  
17740 Vilafant (Girona)

A. Can Berdull, s/Nau 1-3  
Pol. Ind. Can Rogueta  
08202 Sabadell (BCN)

Fax 972 50 90 51  
www.geland.es



AHORRO DE TIEMPO  
+MEJORES RESULTADOS  
+FACIL MANEJO  
+USO OPTIMIZADO DEL PRODUCTO



= INCREMENTO DE LA EFICACIA OPERACIONAL



**Jonmaster system**

Microfibras: máxima eficacia con el mínimo esfuerzo

www.johnsondiversey.es

JohnsonDiversey  
Clean is just the beginning



C/ Sant Gabriel, 43-45 08950 Esplugues de Llobregat Tel. 93 474 97 00  
C/ Orense, 4 28020 Madrid Tel. 91 394 01 00  
customerservice.spain@johnsondiversey.com

# Actualitat ACRA

## SOPHOS INAUGURA UNA RESIDÈNCIA A SANT JOAN DESPÍ EN COL·LABORACIÓ AMB L'AJUNTAMENT

El divendres 20 de gener es va inaugurar oficialment la Residència Sophos Sant Joan Despí, producte de la col·laboració entre l'Ajuntament de la localitat i Gestió Geriàtrics Sophos SL. L'acte va comptar amb la presència del president de la Generalitat, Pasqual Maragall. Aquest centre ofereix servei de

residència assistida i de centre de dia, i disposa de 66 habitacions exteriors, el 40% de les quals són individuals.

El Grup Sophos, amb més de 12 anys d'experiència en el sector, dissenya i gestiona recursos socials i sanitaris. Té quatre centres propis i un cinquè en construcció, que fan un total de 400 llits ■



## TRES ASSOCIATS PREMIATS PER LA FUNDACIÓ AVEDIS DONABEDIAN

La Fundació Avedis Donabedian va concedir un premi a l'excel·lència en qualitat en programes d'assistència sociosanitària a tres residències geriàtriques associades: Montsacopa, d'Olot; La Torrassa, de L'Hospitalet de Llobregat, i Llar Caixa Terrassa, de Terrassa. Aquest guardó té per objectiu

estimular totes les organitzacions i els centres sociosanitaris que estan desenvolupant programes de millora contínua de la qualitat i reconèixer el seu esforç. El lliurament va tenir lloc el passat 11 de gener, al Palau de la Música, dins del certamen Premis 2006 a la Qualitat en Sanitat ■

## ENVIA'NS LA TEVA NOTÍCIA

La revista d'ACRA vol recollir en aquesta secció les notícies que generin els associats d'ACRA. Podeu enviar les vostres informacions a l'adreça de correu electrònic: [jvidal@acra.es](mailto:jvidal@acra.es). Si voleu adjuntar fotografies que il·lustrin la notícia, feu-ho en alta resolució ■

Tarifes especials per  
a les residències associades a

**ACRA**

Fins al 31 de d'abril



# GeroSalus

El Programa Informàtic per a **Gestió** de Residències

## ¿Per què **GeroSalus**?

- Perquè, per fi, arriba un programa **fàcil d'utilitzar**.
- Perquè **simplifica la gestió** de la residència i permet un **estalvi de costos**.
- Perquè permet **gestionar tot amb un sol programa**: Residents, Registres Assistencials, Personal del Centre i Facturació.
- Perquè està adaptat als **requeriments de les Administracions Públiques**.
- Per la **garantia** que li ofereix un programa utilitzat a residències de **tota Espanya i varios països de la Unió Europea**.

**QSOFT**  
Tecnologies de la informació

QSOFT, fabricant de GEROSALUS, té actualment **més de 3.000 clients** del col·lectiu sanitari i de serveis socials repartits per **catorze països d'Europa i Amèrica**.

Informi's o sol·liciti un vídeo demostració a [www.GeroSalus.com](http://www.GeroSalus.com) o al 902 117 866

# Què en pensa?

**Està prou reconeguda l'aportació de les residències a la millora de la salut i la qualitat de vida de les persones grans i, per tant, a l'estalvi de la sanitat pública?**



No. No tan sols no està reconeguda, ans al contrari, hi ha la percepció estesa que les residències som, simplement, uns grans malbaratadors de medicaments i consumidors de recursos sanitaris. La realitat és tot el contrari. A les residències, que són establiments d'atenció social, acollim les persones

amb més necessitat sanitària de la franja dels més grans de 65 anys. I molts cops assumim, a un cost molt inferior, persones que no poden ser ateses en l'àmbit de la sanitat pública (xarxa socio sanitària i hospitalària) per manca de llits i recursos. A les residències fem una molt important feina de prevenció i control de les malalties cròniques dels nostres usuaris que, sens dubte, genera estalvis sanitaris curatius posteriors. I, finalment, a les residències optimitzem els recursos farmacològics (no es malgasta cap fàrmac i s'administren amb un rigorós control d'infermeria). Tot això representa un immens benefici per la salut i la qualitat de vida de les persones ateses i de les seves famílies, amb el consegüent,

i quantificable, estalvi de recursos sanitaris públics. És imaginable un escenari on, demà, les prop de 50.000 persones grans ateses en residències a Catalunya es possessin a fer cua al CAP per les receptes del mes, prendre's la pressió i "mirar el sucre"? O que les famílies agafessin el telèfon per demanar un metge al domicili o una ambulància per anar a l'hospital perquè l'avi o l'àvia "no es troba bé", "està estrany" o "té febre"? Evitar això és part de la contribució que fem a la descongestió del sistema de salut pública des de les residències i, certament, amb un gran esforç humà i econòmic.

**Juli Martí Garcia**

■ Residència Hotel Congost

La tasca de les residències s'està duent a terme sense el reconeixement institucional ni social que es mereix. Als centres col·laboradors de Catalunya hi treballen, per normativa, set grups professionals amb titulació universitària i un vuitè grup molt nombrós: les gerocultores. El col·lectiu dels tècnics titulats funciona en unes condicions laborals inferiors a les dels seus col·legues que treballen en centres socio sanitaris desenvolupant una tasca pràcticament idèntica, però el col·lectiu de les gerocultores no compta ni tan sols amb una formació reglada que els permeti gaudir de cap reconeixement formal. Molts cops, aquesta formació la dona el mateix centre.

**Salvador Vilar i Subiràs**

Director de la Residència Geriàtrica ■ Montsacopa. Olot



La resposta és no. El més important és la diferència entre el que nosaltres aportem i el que la societat pensa de nosaltres. El concepte de residència encara no està acceptat i s'hauria d'inculcar des de les escoles, per tal d'evitar frases com "Mireu, han tancat la seva mare en una residència". Hem de donar-nos a conèixer als mitjans de comunicació i no només quan passa alguna desgràcia. Tothom ha de conèixer qui som i què fem als centres geriàtrics. A cap altre lloc, només als hospitals, donen garantia d'atenció continuada. Coses tan necessàries com donar-los la medicació, comunicar-se amb gent de la seva edat o una rehabilitació diària no es poden donar a casa, en aquest moment, per l'estil de vida que portem.

**Lluís Bou**

■ Residència Cambrils-Suite

MARIONA GIRÓ PROMOU DES DE L'IPSS L'ACTIVITAT DELS CENTRES DE DIA

# “L'objectiu primordial és la satisfacció diària dels residents”

El centre de dia de Vallirana 61 va obrir les seves portes a la gent gran ara fa sis anys, com un projecte posat en marxa des de l'Institut per a la Promoció Social i de la Salut (IPSS). Mariona Giró és gerent de la institució i coneix molt bé l'edifici modernista on té lloc el servei de dia, adaptat a les necessitats i els desitjos de la gent gran.



**E**l treball amb la persona i amb la família és la constant que caracteritza el dia a dia d'aquesta residència, on l'atenció a la gent gran és el centre de tota una espiral d'activitats que, a més, s'ofereixen a usuaris externs del centre. Per això els centres de dia esdevenen una de les alternatives més exitoses per a les persones grans, que, si bé necessiten una atenció especial, no han de deixar el seu domicili habitual. En aquest sentit, els residents de Vallirana 61 (un total de 24) poden gaudir de tots els serveis bàsics i específics que ofereix aquesta residència. Segons Mariona Giró, la vocació i la professionalitat dels treballadors són les eines principals per aconseguir el seu objectiu principal: la satisfacció diària dels residents. “L'equip humà segueix una filosofia de treball molt arrelada, que consisteix en l'adaptació constant a les necessitats de les persones dependents”, afegeix.

## El centre ha incorporat un neuròleg per fer el suport i el seguiment dels usuaris afectats per demències com l'Alzheimer

Aquesta funció socioassistencial del centre es completa amb diversos programes de suport psicossocial a gent que té cura d'una persona gran a casa seva. Any rere any, des de l'IPSS es desenvolupen tot un seguit de programes de manteniment de les activitats de la vida diària, on treballen les funcions físiques, la prevenció de riscos sanitaris, el manteniment de les funcions

cognitives i el benestar emocional, la participació comunitària i la integració amb l'entorn, entre altres. “Sobretot destacaria projectes amb molt d'èxit, com la ludoteca intergeneracional i el taller de música”, senyala Giró. Darrerament, el centre ha inclòs un nou servei que compta amb la participació d'un neuròleg per fer el suport i el seguiment específic dels usuaris afectats per demències com l'Alzheimer. Aquests projectes, dissenyats pels professionals d'IPSS, “evolucionen a partir de les necessitats que van detectant en la vida de les persones dependents i els seus familiars o cuidadors”, descriu Giró. El centre de dia, d'estructura i disseny modernista, està situat entre els districtes de Sarrià-St. Gervasi i Gràcia, a la tranquil·la via de Vallirana, i hi poden sol·licitar plaça de tota la ciutat. Tanmateix, l'IPSS fa les gestions necessàries per facilitar un mitjà de trans-

port privat als clients que ho necessiten. Vallirana 61 és centre col·laborador del Departament de Benestar i Família de la Generalitat de Catalunya i disposa tant de places privades com de places concertades ■

# Guia de lectura

## RECOPILOCACIÓ DELS TREBALLS DE LA TERCERA EDICIÓ DELS PREMIS ACRA

Sota el títol *Millora del benestar i la qualitat de vida de la gent gran*, aquest llibre aplega els treballs guanyadors dels III Premis ACRA per a la millora del benestar i la qualitat de vida de la gent gran, atorgats l'any 2005. Editada en català i castellà, l'obra, que està prologada per la

presidenta delegada de l'Àrea de Benestar Social de la Diputació de Barcelona, Núria Carrera, inclou els dos projectes guardonats, dos premis a la innovació. Tant aquest llibre com els que recullen els treballs guanyadors de les dues primeres edicions estan disponibles per als associats ■



## 'GUIA D'ACTUACIÓ DAVANT EL MALTRACTAMENT A LES PERSONES GRANS'

El reconeixement de l'existència de maltractaments cap a les persones grans és molt recent en l'àmbit professional. L'IMSERSO ha volgut posar en mans dels professionals dels serveis socials i sanitaris una eina útil per a la prevenció i la detecció dels maltractaments. I també, si es produeixen, per a la intervenció conscient i informada, tant amb les víctimes d'aquestes situacions com amb els cuidadors, tant si són professionals com familiars ■

## RESPECTE A LA PLURALITAT RELIGIOSA EN L'ÀMBIT HOSPITALARI

El Departament de la Presidència i el Departament de Salut de la Generalitat de Catalunya han editat la *Guia per al respecte a la pluralitat religiosa en l'àmbit hospitalari* amb tres propòsits: facilitar informació al personal sanitari sobre possibles peticions, per raó de les creences religioses, de les

persones ingressades en un centre; fer-se ressò de la importància que té, tant per als membres de les diverses confessions religioses com per a les persones que no professen cap religió, sentir que es respecten les seves conviccions, en una situació de malaltia, i oferir propostes d'actuació ■



## DOS NOUS TÍTOLS DE LA SERIE DEPENDENCIA, EDITADA PEL MINISTERI DE TREBALL

El Ministeri de Treball ha publicat dos títols més dins la *Serie Dependencia (Colección Estudios)*. El primer, *Cuidado a la dependencia e inmigración. Informe de resultados*, presenta una investigació realitzada per les universitats de València i del País Basc, i pel Colectivo IOE, sobre la relació existent entre l'increment de persones grans amb algun tipus de dependència i la inserció al mercat

laboral d'immigrants que treballen a les llars espanyoles cuidant gent gran i nens. El segon títol, *Cuidados a las personas mayores en los hogares españoles. El entorno familiar*, recull les conclusions d'una enquesta realitzada a la població cuidadora de persones grans, on s'afirma que calen més reformes per repartir equitativament entre l'Estat i la família la tasca de cuidar les persones grans ■



# Notable alt per als cursos d'ACRA

L'esforç prioritari d'ACRA en la formació i el reciclatge dels professionals del sector té la seva recompensa quan s'analitzen els resultats de l'enquesta de satisfacció dels cursos realitzats. La mitjana de la valoració general dels 25 cursos realitzats l'any 2005 dóna una puntuació de 8 sobre 10. És a dir, que els assistents han donat una puntuació força alta a les activitats formatives que es van portar a terme en el marc del Contracte Programa Estatal d'ACRA.

**E**ls resultats de l'enquesta deixen prou clar el grau d'acceptació dels cursos impartits l'any passat. La valoració que es demanava als assistents feia referència als continguts i als formadors, però també a la metodologia, l'organització o els

mitjans tècnics emprats. En alguns casos, la valoració conjunta dels assistents superava els 9 punts en més d'un apartat de l'enquesta, circumstància que ha fet que alguns cursos obtinguin mitjanes espectaculars. Podeu consultar totes les dades al quadre adjunt ■

CURS	DESCRIPCIÓ	CONTINGUTS	FORMADORS	METODOLOGIA	MITJANS TÈCNICS I INSTAL·LACIONS	ORGANITZACIÓ I IMPARTICIÓ CURS	VALORACIÓ GENERAL
2.1	Acompanyament en la mort	9,2	9,8	8,6	6,8	8,1	8,7
2.2	Acompanyament en la mort	7,7	8,3	8,3	8,2	7,8	7,7
4.1	Cures bàsiques (Lleida)	7,2	8,2	7,9	7,4	7,6	7,5
4.2	Cures bàsiques	7,1	8,4	8	8	7,5	7,8
5.1	Atenció a les úlceres	8,4	8,7	7,8	7,7	8,5	8,7
12.1	Control de l'estrès (Vic)	8,6	9	8	7,3	8	8,9
16.1	Com afrontar els trastorns de comportament	8,2	8,5	7,7	8,2	7,9	8,3
17.1	Animació estimulativa	6,2	8,3	6,7	7,4	7,9	6,9
18.1	Musicoteràpia	8,7	9,4	8,6	8,3	8,5	8,7
19.1	Psicomotricitat	8,4	8,9	8,3	8,2	7,6	7,9
23.1	Urgències geriàtriques (Madrid)	9	9,3	8,6	7,8	7,8	8,9
23.2	Urgències geriàtriques	8,4	8,8	8,7	7,8	7,6	8
26.1	Tècniques de negociació i resolució de conflictes	8,1	9	8,7	7,7	7,9	7,9
27.1	Fidelització dels treballadors	8,2	9,1	7,6	7,3	7,5	7,9
28.1	Atenció telefònica i recepció	8,3	9,2	8,3	7,7	8,3	8,5
36.1	Prevenió de riscos laborals 1	6,5	7,1	7,2	7	7,2	6,6
38.1	Trastorns de conducta en les AVD	8,4	9,6	8,2	8,2	9	8,3
38.2	Trastorns de conducta en les AVD	7,7	8,9	8,9	8,3	7,9	7,8
38.3	Trastorns de conducta en les AVD (Menorca)	8	8,9	7,9	7,6	7,9	8
43.1	Millora de les habilitats comunicatives						
43.2	Millora de les habilitats comunicatives	9,1	9,4	9,3	8,3	8,6	8,7
44.1	Negociació col·lectiva	8,7	9,3	8	7,4	8	8,9
45.1	Com vendre una plaça	6,7	6,3	6,1	6,5	7,9	6,9
46.1	Atenció personalitzada	6,9	7,4	7,4	7,3	6,9	7
48.1	Plataforma de serveis: el futur del sector	7,9	8,8	8,6	7,8	7,3	7,4



## “Mutual Cyclops i Vostè Compromís Mutual”

És comunicació sense barreres.

Total tranquil·litat.

Una relació propera entre vostè  
i Mutual Cyclops.

Un compromís comú,  
per protegir els seus treballadors.

[www.mutual-cyclops.com](http://www.mutual-cyclops.com)

Atenció 24 hores

**900 300 144**



**Mutual CYCLOPS**